

Gasoline Brush Cutter

H 27 PRO

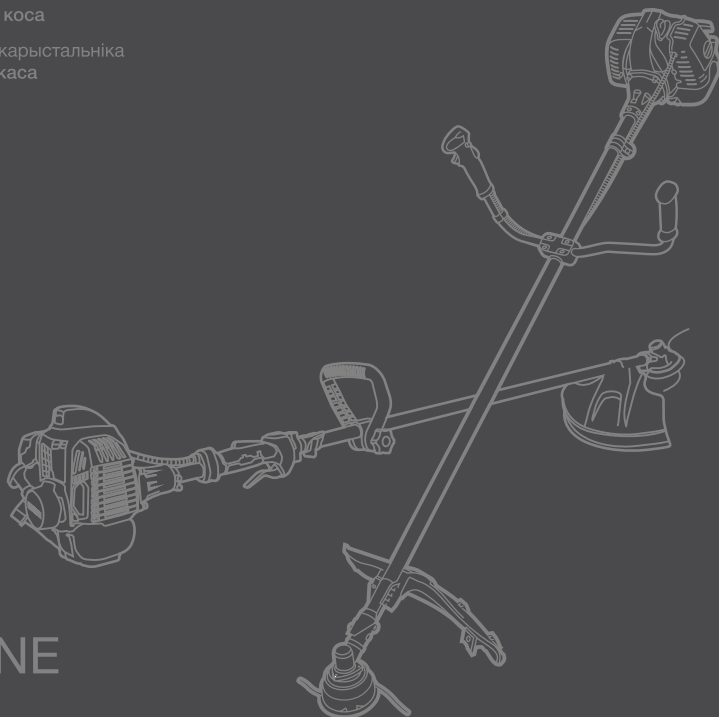
H 143 PRO

User manual



RU Руководство пользователя
Бензиновая коса

BY Кіраўніцтва карыстальніка
Бензінавая коса



PRO LINE

Производитель оставляет за собой право на внесение изменений в конструкцию, дизайн и комплектацию изделий. Изображения в инструкции могут отличаться от реальных узлов и надписей на изделии.

Перед началом эксплуатации внимательно прочитайте руководство пользователя.



СОДЕРЖАНИЕ

Примечания	2
Предисловие	4
Технические характеристики	5
Комплектность	5
Общий вид	6
Информация по безопасности	7
Описание символов	8
Работа с бензокосой	9
Сборка и подготовка к работе	11
Работа с бензокосой	13
Запуск двигателя	16
Обкатка двигателя	19
Остановка двигателя	20
Порядок кошения	21
Смена ножа, заправка лески.....	22
Обслуживание деталей	23
Правила хранения, транспортировки и утилизации	24
Соблюдение предписаний.....	25
График техобслуживания	26
Поиск неисправностей	27
Регламент обслуживания для получения расширенной гарантии.....	28



ПРЕДИСЛОВИЕ

Благодарим Вас за приобретение бензокосы HYUNDAI.

В данном руководстве содержится описание техники безопасности и процедур по обслуживанию бензиновых мотокос HYUNDAI.

Все данные в Руководстве пользователя содержат самую свежую информацию, доступную к моменту печати. Просим принять во внимание, что некоторые изменения, внесенные производителем, могут быть не отражены в данном руководстве. Изображения и рисунки могут существенно отличаться от реального изделия.

При возникновении проблем используйте полезную информацию, расположенную в конце руководства.

Перед началом работы с инструментом необходимо внимательно прочитать все руководство. Это поможет избежать травматизма и повреждения оборудования.

Производитель оставляет за собой право на внесение изменений в конструкцию и комплектацию изделий. Изображения в инструкции могут отличаться от реальных узлов и надписей на изделии.

ПРИМЕЧАНИЯ

Естественный ресурс изделия рассчитан на использование суммарной продолжительностью в год не более 300 часов. Бесперывное время работы не должно составлять более 50 минут, после чего необходимо делать перерывы не менее 15 минут, суммарно не более 3,5 часов в день. В ином случае моторесурс изделия будет вырабатываться пропорционально превышению рекомендованного времени работы.

Дата изготовления товара указывается на упаковке, либо закодирована в серийном номере изделия.

1. Месяц производства
2. Год производства
3. Модель
4. Индивидуальный номер

0125H27PRO-001

1 2 3 4

Расшифровка примера: изготовлено в январе 2025 г.

ТЕХНИЧЕСКИЕ ХАРАКТЕРИСТИКИ

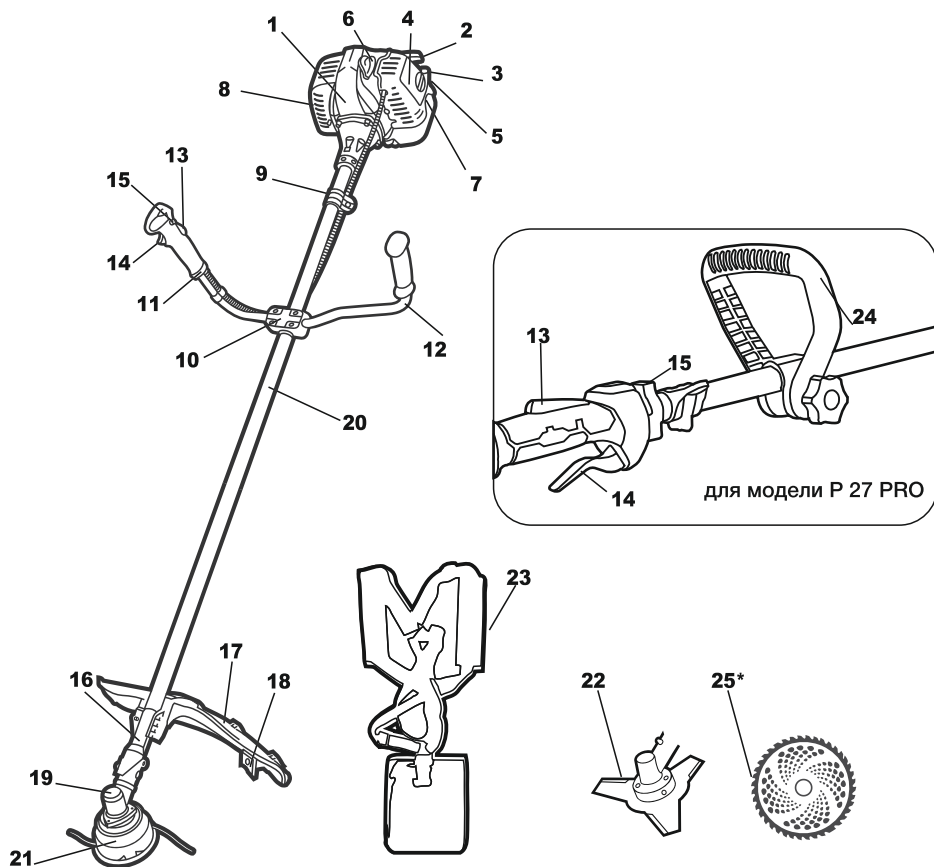
Модель	H 27 PRO		H 143 PRO	
Мощность, кВт.	1,0		1,75	
Тип двигателя	двухтактный			
Объем двигателя, см ³	28.9		42	
Объем топливного бака, л	0,6		1,1	
Приводной вал	жесткий			
Максимальная номинальная скорость, об/мин (при наибольшей мощности)	7500			
Ширина кошения (леска/лезвие), мм	440-255			
Режущая гарнитура, Ø/мм	леска	2.4X3	2.4	
	диск/нож	255*1.4	255*1.4	
Рукоятка оператора	P-образная		велосипедная	
Штанга (цельная), Ø/мм	26		28	
Система старта	ручной стартер с системой легкого запуска			
Тип триммерной головы	полуавтоматическая			
Уровень шума, дБ	114		110	
Вес нетто/брутто, кг	5.1/7.2		7.5/9.5	
Габариты в упаковке (двигатель/штанга), см	30*26*23/165*9*10		30*23*33/165*10*11	
Топливная смесь (масло плюс бензин)	40 мл:1л			

КОМПЛЕКТ ПОСТАВКИ

1. Руководство по эксплуатации - 1 шт.
2. Триммер бензиновый - 1 шт.
3. Катушка с леской - 1 шт.
4. Двухплечевой ремень - 1 шт.
5. Набор ключей для ввода бензокосы в эксплуатацию - 1 шт.
6. Режущий нож - 1 шт.
7. Диск - 1 шт (для модели H 27 PRO)
8. Упаковка - 1 шт.

Внимание! Комплект поставки может измениться в зависимости от разработки новых моделей. Уточняйте комплект поставки у вашего Продавца.

ОБЩИЙ ВИД ИЗДЕЛИЯ



1. Бензиновый двигатель
2. Рукоятка стартера
3. Заливная горловина для топлива
4. Крышка воздушного фильтра
5. Переключатель воздушной заслонки
6. Колпачок свечи зажигания
7. Кнопка подкачки топлива
8. Выхлопная система
9. Держатель ремня
10. Крепление рукоятки управления
11. Рукоятка управления правая часть
12. Рукоятка управления левая часть

13. Предохранительный рычаг
14. Рычаг газа
15. Выключатель зажигания
16. Крепление защитного кожуха
17. Защитный кожух
18. Нож для обрезки лески
19. Редуктор
20. Штанга и приводной вал
21. Шпуля
22. Твердосплавный пильный диск
23. Двухплечевой ремень
24. Рукоятка (для модели H 27 PRO)
25. *Диск (для модели H 27 PRO)

В связи с постоянным улучшением конструкции, аппарат может иметь изменения в конструкции и технических характеристиках, без предварительного оповещения пользователей.

ИНФОРМАЦИЯ ПО БЕЗОПАСНОСТИ



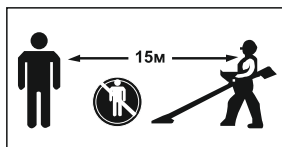
При работе с устройством необходимо обязательно соблюдать указанные требования по технике безопасности:

- Перед первым применением необходимо внимательно прочитать инструкцию по эксплуатации и сохранять ее для дальнейшего использования.
- Перед вводом в эксплуатацию пользователь устройства должен ознакомиться с функциями и элементами управления бензокосой.
- Оператор должен знать, как можно немедленно остановить рабочие узлы бензокосы и двигатель.
- Во время работы бензокосы необходимо всегда выполнять рекомендации, содержащиеся в этой инструкции по эксплуатации. В противном случае возникает опасность травматизма или опасность повреждения устройства.
- Приводить бензокосу в действие разрешается только, находясь в хорошем физическом и психическом состоянии.
- Запрещается работать с бензокосой после приема лекарств, употребления алкогольных напитков или наркотиков, которые могут оказать негативное влияние на реакцию работающего.
- В зависимости от установленного режущего инструмента, бензокоса предназначена для подстригания газонов или травы, для резки кустарниковой поросли и мелких деревьев. Использование бензокосы в других целях запрещено.



Опасность травматизма!

- Работать с бензокосой разрешается только пользователям, которые прочитали инструкцию по эксплуатации. Ни в коем случае нельзя доверять управление устройством детям.
- Необходимо учитывать, что оператор или пользователь несет ответственность за несчастные случаи или угрозу для жизни других персон и их имущества.
- Никогда не пользуйтесь бензокосой при нахождении людей, детей и животных в непосредственной бли-зости от рабочей зоны (на расстоянии не менее 15 м.)
- Бензокоса HYUNDAI удовлетворяет требованиям действующих европейских норм по правилам техники безопасности. Из соображений безопасности не вносите никакие изменения в конструкцию устройства.



ОПИСАНИЕ СИМВОЛОВ



Внимательно прочитайте руководство перед началом эксплуатации и соблюдайте все предупреждения по безопасности.



При работе надевайте защитные очки и наушники.



Надевайте тонкие и нескользящие, антивибрационные перчатки.



Надевайте безопасную и нескользящую обувь



Остерегайтесь отскакивающих предметов



Остерегайтесь режущего лезвия



Опасность



Огнеопасно



Горячая поверхность



Соблюдайте дистанцию в рабочей зоне 15 м.

РАБОТА С БЕНЗОКОСОЙ

Подготовка к работе

- При эксплуатации устройства всегда одевайте прочную обувь на нескользящей подошве и длинные брюки. Не разрешается работать с устройством без обуви или в сандалах.
- Тщательно проверьте предполагаемую зону использования бензокосы и удалите все посторонние предметы.
- Внимательно осмотрите изделие на предмет потерянных или ослабленных болтов и/или креплений, а также убедитесь в отсутствии протечек/подтеков. Убедитесь, что косильная головка или нож для кошения установлены правильно и надежно зафиксированы.
- Убедитесь что защитный кожух установлен правильно и надежно закреплен.
- Всегда используйте наплечный ремень. Отрегулируйте его под свои размеры до запуска двигателя.

Запуск двигателя

Бензокоса оборудована центробежным механизмом сцепления. Косильная головка или нож для кошения начинают вращаться сразу после запуска двигателя. Во время запуска двигателя Вам следует положить изделие на землю, на ровную поверхность, а также придерживать бензокосу.

Следите за тем чтобы никакие посторонние предметы не оказались в области расположения косильной головки или ножа для кошения.

ПРЕДУПРЕЖДЕНИЕ! При запуске двигателя никогда не переводите рычаг газа в максимальное положение.



После запуска двигателя убедитесь в том, что косильная головка или нож для кошения останавливаются, когда Вы переводите рычаг газа в начальное положение. Если при этом вращение продолжается, заглушите двигатель и обратитесь в авторизованный сервисный центр для ремонта.

Действия при работе бензокосой

- Косить разрешается только в дневное время или при хорошем искусственном освещении.
- Не используйте бензокосу во время дождей, ураганного ветра, а также других природных катаклизмов, представляющих угрозу вашей безопасности.
- Запрещается работать бензокосой с неисправной защитой или без установленных предохранительных механизмов.
- Во время работы нельзя торопиться, нужно спокойно, равномерно двигаться.
- При работе с бензокосой необходимо держаться за рукоятку обеими руками. Расставьте ноги чуть дальше, чем ширина плеч, так чтобы ваш вес равномерно распределялся на обе ноги, и всегда во время работы сохраняйте равновесие.
- Не поднимайте режущую часть бензокосы выше пояса.
- Всегда поддерживайте необходимые обороты двигателя. Старайтесь не превышать обороты без необходимости.

- Если во время работы бензокоса начинает сильно вибрировать, то Вам следует остановить двигатель и постараться найти причину. Не запускайте двигатель пока проблема не будет найдена и устранена.
- Не прикасайтесь в движущимся и режущим частям бензокосы а также к горячим поверхностям.
- Не прикасайтесь к глушителю, свече зажигания и другим металлическим частям во время работы двигателя, а также сразу после его остановки. Несоблюдение данного правила может послужить получению серьезного телесного повреждения и поражения электрическим током.
- Избегайте слишком длительного управления бензокосой, так как продолжительное воздействие вибрации на руки оператора может нанести вред.

Правила обращения с топливом



ОСТОРОЖНО!

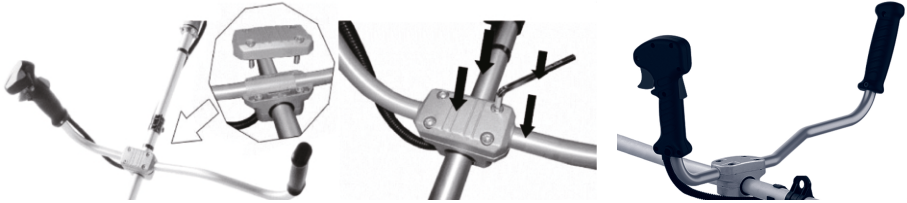
Бензин сильно токсичен и горюч!

- Храните бензин только в предназначенных для этого емкостях.
- Храните бензин вдали от источников искр, открытого пламени, постоянного горения, а также источников тепла и других источников возгорания.
- Устройство транспортируйте только с пустым топливным баком и закрытым крапом топливного бака (при его наличии).
- Если бензобак следует опустошить, то запустите двигатель вне помещения до полной выработки топлива.
- Заправку производите только на открытой местности. Не курите во время заправки.
- Топливный бак не заполняйте полностью, а наливай-те топливо приблизительно на 4 см. Ниже кромки наливного патрубка, чтобы имелось место для расширения топлива.
- Заливать бензин необходимо до запуска двигателя!
- Если Вы перелили бензин через край, то запускать двигатель можно только после очистки поверхности, залитой бензином. Не включайте зажигание до того момента, пока пары бензина не улетучились (протереть насухо).
- Крышка бензобака должна быть плотно закрыта.
- Из соображений безопасности необходимо проверять топливопровод, энзобак, пробку бензобака и подсоединения на отсутствие повреждений и неплотностей. При необходимости соответствующие узлы надо заменить.
- Следует заменять поврежденные глушители и защитные пластины.
- Никогда не оставляйте устройство с бензином в бензобаке в помещении. Есть опасность вступления бензиновых паров в контакт с открытым огнем или искрами и возможным их воспламенение.
- Перед тем как поставить устройство в закрытое помещение, дайте возможность двигателю остыть.
- Бензокоса выделяет отработавшие газы пока двигатель работает. Никогда не используйте моторизованное устройство в закрытых или плохо проветриваемых помещениях. Существует прямая угроза жизни вследствие отравления!

СБОРКА ВАЛА МОТОКОСЫ

Для сборки изделия соблюдайте, пожалуйста, следующие указания.

1. Установите ручку на мотокоосу: сначала вытяните шестигранные винты, затем вставьте правую и левую часть ручки в центр держателя, сложите ручку и затяните винты.



ВНИМАНИЕ!

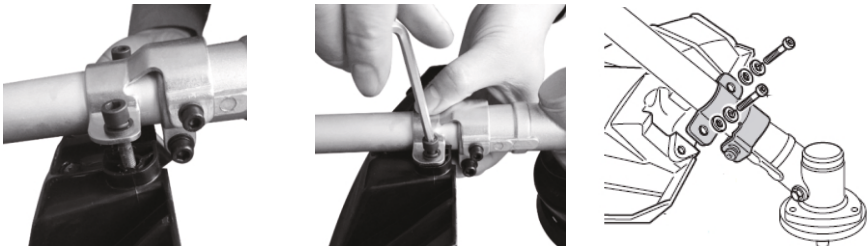
Используйте только оригинальные запасные части, аксессуары и принадлежности HYUNDAI.

Никогда не используйте изделие без защитных кожухов и частей.



2. Сборка защитного кожуха.

С помощью специального фиксирующего уголка и двух шестигранных винтов зафиксируйте защитный кожух над редуктором трансмиссии в зажимные гайки, находящиеся в защитном кожухе.



3. Монтаж режущей головки

3.1. Отпуск гайки. Выровняйте два отверстия - фланца и щита, с помощью ключа, как показано ниже, поверните гаечный ключ по часовой стрелке, гайка будет отпущена.

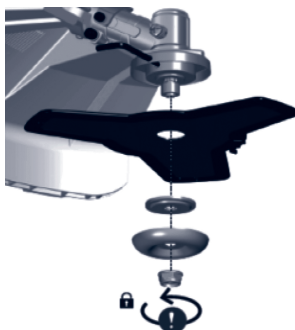


3.2. Установка косильной головки. После отпуска гайки снимите защитный щит.

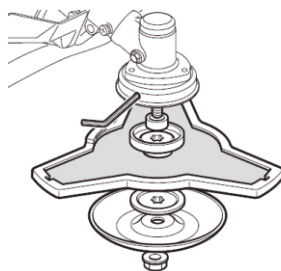
3.3 Снятие косильной головки. Используя отвертку для фиксации фланца, поверните косильную головку по часовой стрелке, выкрутите ее полностью с резьбы и снимите.



3.4. Монтаж лезвия. Снимите внешний фланец после отпускания гайки, оденьте лезвие на внутренний фланец, наденьте внешний фланец, щит и гайку как показано на рисунке. Обратите внимание на то, чтобы направление вращения лезвия совпадало указанным на рисунке. Зафиксируйте фланец с помощью отвертки и затяните гайку против часовой стрелки.



3.5. Отпуск лезвия. Для того, чтобы снять лезвие, зафиксируйте фланец отверткой и отпустите гайку.



ВНИМАНИЕ!

Перед использованием убедитесь, что косильная головка собрана правильно!



4. Фиксация ремня.

Хорошо зафиксируйте ремень, как показано на картинке.



Сборка вала мотокосы (для изделий с разборной штангой)

ПРЕДУПРЕЖДЕНИЕ! Никогда не соединяйте части мотокосы, если двигатель работает.



1. Возьмите нижнюю часть мотокосы, соедините направляющую и отверстие.
2. Установите нижнюю часть штанги в отверстие, убедитесь, что фиксатор точно зашел в отверстие.
3. Затяните винт по часовой стрелке для фиксации.

Заправка горючим

Опасность травм!

Топливо является взрывоопасным!



- Выключите и позвольте двигателю остыть прежде чем добавлять топливо в топливный бак.
- Вы должны соблюдать все инструкции при обращении с топливом.

Риск повреждения инструмента!



Прибор поставляется без смазочных материалов. Перед работой добавьте топливо и смазочные материалы в соответствии с этой инструкцией.

Никогда не используйте масло для 4-тактных двигателей и/или 2-х тактных двигателей с водяным охлаждением. Это может привести к засорению свечи зажигания, блокировке выхлопных портов или заклинивание поршневого кольца. Горючая смесь, оставшаяся неиспользованной в течение одного месяца или более, может вызвать засорение карбюратора или привести к неправильному функционированию двигателя. Слейте остатки топлива в герметический контейнер и храните его в темной и прохладной комнате.

Смешайте обычный бензин (с октановым числом - 92) и качественное моторное масло для 2-тактных двигателей с воздушным охлаждением.

Рекомендуемое соотношение топливной смеси:

Бензин Масло

25:1

(40 мл масла на 1 л бензина)

ВНИМАНИЕ! Обращайте внимание на отработанные газы. Всегда выключайте двигатель до заправки. Никогда не добавляйте топливо в мотокосу с работающим или горячим двигателем. Опасность возгорания!



ВНИМАНИЕ! Никогда не курите во время заправки и не вдыхайте бензиновые пары.



ВНИМАНИЕ! Осторожно открывайте верхнюю крышку бака, поскольку давление может сформироваться внутри бака.



Перед заправкой:

- Хорошо встряхните контейнер с топливной смесью.
- Поставьте мотокосу на ровную стабильную поверхность, крышкой топливного бака вверх.
- Очистите крышку топливного бака и окружающую поверхность, чтобы избежать попадания грязи в бак при заправке.
- Осторожно откройте крышку топливного бака, чтобы постепенно уменьшить давление внутри бака.
- Используйте воронку для добавления топлива и не допускайте наполнения бака до предела.
- Открутите крышку бака и снимите ее.
- Осторожно добавляйте топливо, чтобы избежать разлива.
- Надежно затяните крышку бака рукой.



Опустошение бака

- Держите контейнер для сбора топлива под колпачком бака.
- Отвинтите крышку и уберите ее в сторону.
- Дайте топливу полностью вытечь из бака.
- Надежно затяните крышку бака рукой.



ВНИМАНИЕ! Всегда закрывайте крышку топливного бака.



ВНИМАНИЕ! Немедленно очистите все следы топлива, которые, возможно, попали на мотокосу или землю, и не запускайте двигатель, пока бензин не испарится.



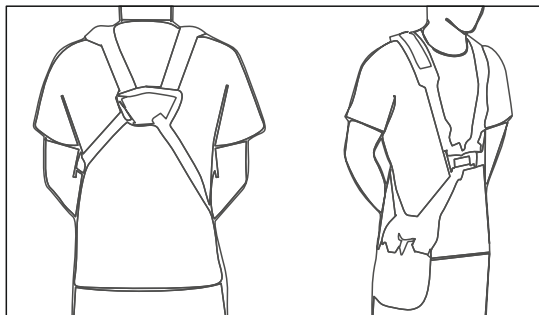
Плечевой ремень

ПРЕДУПРЕЖДЕНИЕ! Во время использования изделия всегда используйте плечевой ремень.



Всегда проверяйте чтобы мотокоса была надежно закреплена на плечевом ремне. В противном случае Вы не сможете полностью контролировать положение мотокосы во время работы, что может нанести серьезные повреждения Вам и окружающим. Никогда не используйте поврежденный плечевой ремень.

Повесьте плечевой ремень как показано на рисунке.



Балансировка изделия:

1. Закрепите мотокоосу на держателе.
2. Отрегулируйте плечевой ремень таким образом чтобы режущая часть мотокоосы была параллельна земле для эффективной и удобной работы с изделием.
3. После правильной установки можете приступить к работе.

Запуск двигателя

Не запускайте изделие, пока он не будет полностью собран. Перед тем как включить устройство, всегда проверяйте уровень масла.

Опасность травматизма!



Не используйте прибор, если Вы нашли в нем любую неисправность. Если Вы обнаружили неисправную часть, убедитесь в том, что она заменена на оригинальную исправную запчасть перед тем, как использовать прибор.

Проверьте прибор на безопасность:

- Проверьте устройство на наличие утечек.
- Проверьте устройство на визуальные дефекты.
- Проверьте, все ли части устройства надежно установлены.
- Проверьте, все ли защитные устройства находятся в надлежащем состоянии .

Опасность травматизма!



Не начинайте работу, не проверив площадь на которой Вы будете работать на предмет отсутствия объектов, которые могут вылететь из-под мотокоосы. После того, как Ваша мотокооса настроена правильно, запустите двигатель следующим образом:

1. Нажмите на праймер 5-7 раз.



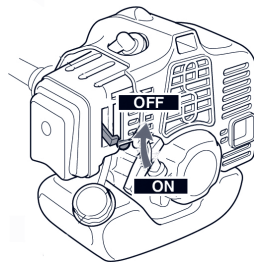
2. Переведите выключатель двигателя в положения ON.

Удерживая предохранительный рычаг, нажмите на курок газа. Для облегчения запуска зафиксируйте курок газа стопором.



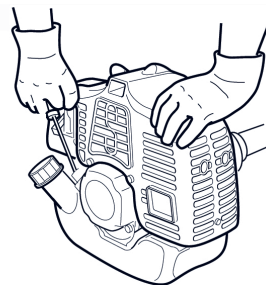
3. Закройте дроссельную заслонку (положение OFF)

4. Придерживайте триммер одной рукой, свободной рукой плавно потяните шнур стартера, пока барабан стартера не войдет в зацепление с собачками храпового механизма. Только после этого сделайте плавный резкий, но не длинный рывок. При этом шнур вытягивается примерно на 2/3 длины. Плавно, не отбрасывая рукоятку, опустите руку вниз, позволив шнуру вновь вернуться в барабан.



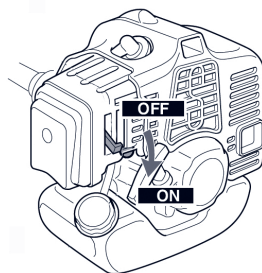
5. Если Вы услышали, как двигатель попытался завестись либо завелся и сразу заглох, переведите рычаг воздушной заслонки в положение «открыто» («частично закрыто» - при наличии в вашей модели) и повторите процедуру запуска двигателя при помощи стартера.*

Процедуру запуска двигателя при закрытой заслонке можно повторять максимум 4-5 раз (в это время камера сгорания наполняется топливом и может быть залита свеча). Если двигатель не завелся после 4-5 попыток, переводим заслонку в положение «открыто» («частично закрыто» - при наличии в вашей модели) и пробуем завести двигатель.



6. Нажмите рычаг газа для перевода двигателя в режим холостого хода.

Если двигатель прогрет, включите триммер и выполните те же процедуры, что и при холодном запуске, только не нажимая на насос. Воздушная заслонка должна находиться в положении «открыто».



ПОМНИТЕ! Продолжительная работа триммера на холостых или неполных оборотах двигателя - Запрещена!



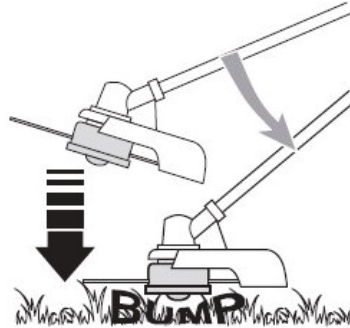
7. Надавите на курок дросселя, постепенно увеличивая нажим, двигатель начнет увеличивать обороты.

**В случае, если у Вас не получается завести двигатель, но Вы уверены, что действуете строго по инструкции - в первую очередь проверьте свечу зажигания. Свеча зажигания может быть загрязнена и выйти из строя по причине долгой работы на холостых либо неполных оборотах или по другим причинам. Почистите или замените свечу.*

Имейте в виду, что перед началом работы двигатель должен прогреться в течение 20-30 секунд, не более. Запомните, продолжительная работа двигателя на неполных или холостых оборотах категорически запрещена!



8. Регулировка длины линии при работе. Эта мотокоса оснащена головкой «Tap & Go». Чтобы выпустить больше лески, коснитесь земли кнопкой, находящейся на косильной головке, когда двигатель работает на максимальной скорости: леска будет автоматически выпущена, и чем отрежет остатки лески



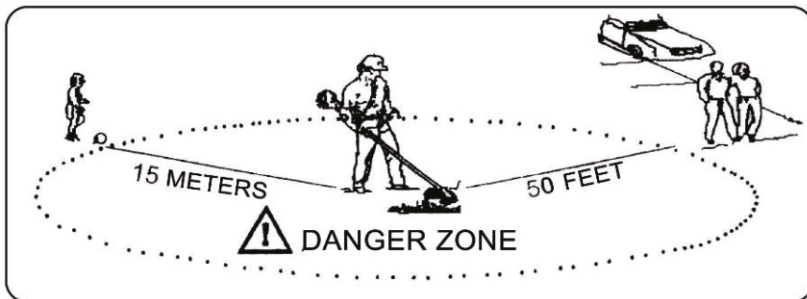
9. Если возникнут какие-либо проблемы, нажмите выключатель двигателя, мотокоса перестанет работать. Если необходимо остановить рабочую головку, отпустите рычаг газа.

Внимание! Глушить двигатель следует только после того как триммерная головка (нож) полностью перестанут вращаться.



10. Если машина является горячей, уровень газа можно регулировать непосредственным положением дроссельной заслонки во время перезапуска прибора.

11. **ВНИМАНИЕ!** Не используйте мотокосу на крутых склонах или под углом. Объекты, которые могут попасть под мотокосу, могут вылететь на 15 метров и нанести травмы оператору и окружающим.



Запрещено любым лицам находиться в радиусе 15 метров до рабочей зоны. Оператор должен обязательно одевать защиту ушей, лица, ног и тела.

Лица, которые находятся в рабочей зоне должны обязательно одевать защиту глаз от объектов, которые могут вылететь из мотокосы. Риск уменьшается с увеличением расстояния до рабочей зоны.

Обратите внимание:

1. Не запускайте двигатель в высокой траве.
2. Когда двигатель выключен, лезвие продолжает работать в течение нескольких секунд, поэтому не приближайтесь к режущей головке, пока машина не остановится полностью!

ВАЖНО! Чрезмерное использование воздушной заслонки приведет к переливу топлива, и как следствие, к трудностям с запуском.



ВАЖНО! Нельзя работать нажимая на курок газа рывками, это ведет к перегреву и последующему выходу из строя двигателя. После прогрева двигателя в течении 20 секунд приступайте к работе, нажав на курок газа до конца.



Обкатка бензотриммера

Для того, чтобы двигатель служил продолжительное время, он должен пройти обкатку. Правильное обращение в период обкатки является важным фактором при продлении срока службы двигателя. Во время обкатки все рабочие детали притираются друг к другу и калибруют рабочий зазор.

В связи с этим во время обкатки (6-8) бачков выполняйте следующие требования:

- не используйте отрезной нож во время обкатки;
- работайте с частыми перерывами, избегайте перегрева двигателя (15 мин. работы, затем 15 мин. триммер стоит выключенным);
- во время обкатки не косите бурьян, высокую и густую траву.

ВНИМАНИЕ! Обкатка и работа триммера на холостых или неполных оборотах категорически запрещена!

Все регулировки и настройки работы двигателя триммера производятся только в авторизованных сервисных центрах с использованием специального оборудования.

Остановка двигателя

1. Отпустите рычаг газа и дождитесь, когда триммерная головка перестанет вращаться.
2. Переведите кнопку включения в положение остановки («О»).

Избегайте остановки двигателя во время того когда зажат рычаг газа. Исключения составляют случаи, когда экстренно необходимо остановить двигатель.

Если двигатель после перевода кнопки включения в положение «Остановка» не остановился - переведите воздушную заслонку в положение «Закрыто».

Эксплуатация с установленной косильной головкой

Нейлоновая леска обеспечивает чистое срезание травы, не нанося повреждений коре деревьев и не создавая сильных ударов, обычно имеющих место при соприкосновении ножа твердыми препятствиями.

1. Держите бензокосу во время работы таким образом, чтобы косильная головка не косалась постоянно земли.
2. Для кошения густой высокой травы перемещайте режущую часть медленно и осторожно.
3. Примите меры предосторожности, чтобы избежать наматывания на вал проводов, сухой и длинной травы и сорняков. Это может привести к приостановке вращения косильной головки и как следствие вызвать проскальзывание сцепления. При регулярных подобных случаях Вы повредите сцепление бензокосы.

Регулировка длины лески

Ваша бензокоса оборудована косильной головкой, которая позволяет выдвигать леску без специальной остановки мотора. Когда длина лески становится недостаточной, прижмите слегка косильную головку на твердый участок земли не останавливая при этом мотор. За каждый такой прием леска выдвигается ориентировочно на 25мм.

ПРЕДУПРЕЖДЕНИЕ! Во время замены, проверки ножа пользуйтесь перчатками для избежания нанесения себе травм.



Эксплуатация с установленным ножом для кошения

- Проверьте чтобы болт фиксирующий нож был хорошо затянут и не имел износа.
- Проверьте чтобы нож свободно вращался и не имел при этом посторонних звуков.
- Убедитесь чтобы нож не имел сильных сколов, трещин и других серьезных повреждений.
- В случае обнаружения серьезных повреждений, нож необходимо обязательно заменить.

Порядок кошения

1. Используя плечевой ремень, повесьте на него бензокосу и отрегулируйте ремень таким образом, чтобы режущая часть была параллельна земле.
2. Направляйте косу справа налево, при этом с небольшим наклоном в левую сторону.
3. Старайтесь работать в одном ритме. Стойте устойчиво, поставив стопы ног чуть шире плеч.
4. Нож может застрять в сорняках если скорость двигателя не достаточно велика и/или глубина скашивания слишком велика. Подбирайте скорость двигателя и глубину кошения в зависимости от обстоятельств.

ПРЕДУПРЕЖДЕНИЕ! Если трава или сорняки намотались на нож или мотокоосу начало потрясывать, то Вам необходимо выключить двигатель, дождаться полной остановки вращения режущей части, и лишь затем проверить состояние диска, удалить попавшие сорняки и траву.



ПРЕДУПРЕЖДЕНИЕ! Отдача при кошении может послужить причиной серьезных травм. Внимательно изучите данный раздел для понимания что такое отдача при кошении и как предотвратить возможную отдачу.



1. Что служит причиной отдачи:

Отдача может случиться когда вращающийся нож соприкасается с препятствием, которое не может скосить. Данный контакт останавливает нож на очень короткое время, а затем нож опять начинает вращаться или отскакивает в сторону от этого препятствия. В данный момент Вы можете потерять контроль над управлением бензокосой, что может послужить причиной получения серьезных травм для Вас или лиц находящихся на небезопасном расстоянии.

2. Как уменьшить риск получения отдачи при кошении:

- Постарайтесь передугадать возможную отдачу. Теперь Вы понимаете что после отдачи бензокосу может отбросить в сторону, поэтому для Вас это не будет неожиданностью.
- Косите траву, сорняки и молодые побеги кустарника.
- Не в коем случае не прикасайтесь ножом к деревьям, камням, металлу и т.д.
- Всегда будьте наготове к получению отдачи при обработке поверхности с плотной растительностью, где Вы не можете видеть возможные препятствия.
- Нож всегда должен быть заточен. Тупой нож повышает шансы получить отдачу.
- Не косите ножом слишком быстро.
- Косите всегда справа налево.

3. Как контролировать процесс кошения:

- Держите мотокоосу крепко и обеими руками за специальные резиновые ручки.
- Сохраняйте всегда устойчивое положение, расставляя ноги немного шире плеч.

ПРЕДУПРЕЖДЕНИЕ! Всегда носите специальные защитные очки. Никогда не склоняйтесь над режущей частью изделия. Ветки, сорняки могут быть отброшены из-под режущей части прямо в глаза и лицо, что может причинить Вам серьезную травму.



- Во время работы с мотокозой защита режущей части должна быть всегда установлена.
- Во избежание получения каких-либо травм, любые операции по техническому обслуживанию необходимо выполнять при остановленном двигателе.

Режущий нож

1. Нож должен быть острым (заточен).
2. После износа одной стороны следует перевернуть диск на другую сторону, чтобы работали кромки другой стороны. Затачивать следует только скошенные кромки ножей.
3. Важно сохранять первоначальную форму профиля ножей, чтобы избежать появления трещин и сколов.

ВАЖНО! Если после выполнения заточки в режущей части появляется ненормальная вибрация, это означает, что Вам следует обратиться к официальному дилеру или в авторизованный сервисный центр.

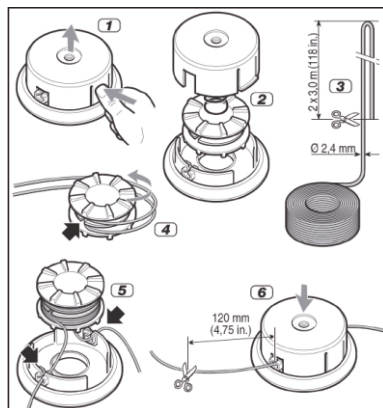
Замена лески в головке с ручной заправкой

Для замены необходима леска диаметром 2,0-2,6 мм.

Катушка вмещает длину лески до 6 м.

ПРЕДУПРЕЖДЕНИЕ!

Запрещается использовать металлическую проволоку.



- Нажмите зажимы, расположенные по обе стороны косильной головки, чтобы снять крышку (1).
- Выньте шпульку. Удалите с нее остаток нейлоновой лески (2).
- Приготовьте до 6 м лески, сложите ее вдвое по длине и заведите середину лески в прорез шпульки (3).
- Намотайте леску на шпульку в указанном на ней направлении (4).
- Закрепите концы лески в противоположно расположенных прорезях, оставляя снаружи концы по 10см (5).
- Установите шпульку на посадочное место в основание. Протяните концы лески в два противоположных отверстия (6).
- Установите верхнюю крышку обратно до характерного щелчка.

Замена лески в головке с автоматической заправкой

- Совместите стрелки вращающейся части с основной.
- Вправьте леску в отверстие и протяните сквозь головку.
- Выровняйте оба конца по длине, вращая центральную часть головки по часовой стрелке, закручивая леску, оставив рабочую длину.

Воздушный фильтр

Загрязненный воздушный фильтр ограничит доступ воздуха в карбюратор. Регулярно выполняйте чистку и обслуживание воздушного фильтра. Чаще очищайте фильтр при использовании генератора во влажных и пыльных помещениях. Для очистки поролонового воздушного фильтра:

1. Открыть зажимы-фиксаторы крышки воздушного фильтра.
2. Извлечь фильтр.
3. Промыть фильтр теплой мыльной водой.
4. Полностью высушить фильтр.
5. Пропитать фильтр моторным маслом.
6. Отжать излишки масла.
7. Установить фильтрующий элемент на посадочное место.
8. Закрыть крышку воздушного фильтра.

ВНИМАНИЕ! Никогда не выкручивайте фильтр. Никогда не запускайте триммер без воздушного фильтра. Поврежденный элемент необходимо заменить.

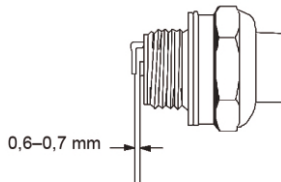


Регулировка карбюратора

Не регулируйте карбюратор без необходимости. При возникновении неисправностей обращайтесь в авторизованный сервисный центр. Неправильная регулировка может привести к выходу из строя двигателя и аннулирует действие гарантии.

Свеча зажигания

Трудности при запуске двигателя часто связаны с проблемами свечи зажигания. Очистите электроды свечи зажигания с помощью проволочной щетки, чтобы удалить нагар. Если электроды выглядят изношенными, то необходимо заменить свечу на новую. Измерьте и выставьте необходимый зазор между электродами – 0,6–0,7 мм



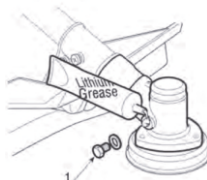
Используйте только свечи рекомендуемые производителем (см. тех. характеристики). При установке свечи зажигания заверните ее в гнездо рукой, а затем затяните при помощи свечного ключа. Момент затяжки должен составлять 9,8–11,8 Н-м.

Глушитель

Проверяйте глушитель периодически на предмет повреждений или коррозии, а также чтобы все крепежные винты были хорошо закручены. Если Вы обнаружите что глушитель поврежден и происходит утечка выхлопных газов, Вам следует обратиться в авторизованный сервисный центр для его замены.

Трансмиссия

Необходимо смазывать трансмиссию как показано на рисунке ниже каждые 25 моточасов специальной смазкой, типа литол.



Воздушное охлаждение двигателя

ПРЕДУПРЕЖДЕНИЕ! Никогда не дотрагивайтесь до цилиндра, глушителя, свечи зажигания голыми руками и сразу после остановки двигателя. Во время работы двигатель очень быстро нагревается и Вы можете получить серьезные ожоги.



- Перед использованием мотокосы, всегда проверяйте отсутствие налипших вокруг глушителя мусора, стружки, листвы и т.д.
- Перед использованием мотокосы, а также каждые 25 моточасов, проверяйте отсутствие налипшей на вентиляционные отверстия пластиковой крышки двигателя мусора, стружки, листвы и т.д.
- Грязь, мусор, листва, щепки и т.д. забившие вентиляционные отверстия двигателя, а также радиатор охлаждения цилиндра могут привести к перегреву двигателя и как следствие, к выходу мотокосы из строя.

ПРАВИЛА ХРАНЕНИЯ, ТРАНСПОРТИРОВКИ И УТИЛИЗАЦИИ

- Бензиновую мотокоосу следует хранить при комнатной температуре, вне досягаемости детей и домашних животных.
- Храните мотокоосу в разобранном состоянии в сухом месте, вдали от возможных источников тепла и воспламенения, таких как печь, газовый бойлер, и пр., в недоступном для детей месте. исключая попадание прямых солнечных лучей, при температуре от +5 до +35°C, и относительной влажности не более 80% (при температуре +25°C).
- Возможные неисправности следует устранять перед установкой изделия на хранение, чтобы затем, воспользовавшись изделием, избежать поломок или травм.
- Устройство, инструкцию по эксплуатации, и все комплектующие детали следует хранить на протяжении всего срока эксплуатации.
- Инструмент в упаковке изготовителя можно транспортировать всеми видами крытого транспорта при температуре воздуха от -10 до +40°C и относительной влажности до 80% (при температуре +25°C). На транспортных средствах мотокоосу предохраняйте от опрокидывания, повреждения и проливания топлива. При транспортировании должны быть исключены любые возможные удары и перемещения упаковки с инструментом внутри транспортного средства.

Не выбрасывайте мотокоосу в бытовые отходы!

Отслужившая свой срок мотокооса оснастка и упаковка должны сдаваться на экологически чистую утилизацию и переработку.

- По истечению срока службы, устройство должно быть утилизировано в соответствии с нормами, правилами и способами, действующими действующими на территории Таможенного союза.
- Для предотвращения негативного воздействия на окружающую среду, по окончании использования устройства, либо по истечению срока его службы, или его непригодности к дальнейшей эксплуатации, устройство подлежит сдаче в приемные пункты по переработке металлолома и пластмасс.
- Утилизация устройства и комплектующих узлов заключается в его полной разборке и последующей сортировке по видам материалов и веществ, для последующей переплавки или использования для вторичной переработки.
- Технические жидкости (топливо, масло) необходимо утилизировать отдельно, в соответствии с нормами утилизации отработанных нефтепродуктов, действующими в месте утилизации.
- Внимание! Упаковка изготовлена и перерабатываемых материалов. Утилизируйте ее в соответствии с местными правилами.





СОБЛЮДЕНИЕ ПРЕДПИСАНИЙ ДАННОЙ ИНСТРУКЦИИ ПО ЭКСПЛУАТАЦИИ

Мотокосы HYUNDAI проходят обязательную сертификацию в соответствии с Техническим Регламентом о безопасности машин и оборудования. Использование, техобслуживание и хранение мотокосы HYUNDAI должны осуществляться точно, как описано в этой инструкции по эксплуатации.

Срок службы изделия составляет 5 лет.

Гарантийный срок ремонта - 1 год.

Вы можете продлить гарантийный период до 2 лет, выполняя Регламент получения Расширенной гарантии и соблюдая график техобслуживания (см. на странице 28).

Информация о дате изготовления и серийный номер содержатся в гарантийном талоне. Гарантийный талон является неотъемлемой частью данного руководства пользователя.

Производитель не несет ответственность за все повреждения и ущерб, вызванные несоблюдением указаний по технике безопасности, указаний по техническому обслуживанию.

Это, в первую очередь, распространяется на:

- использование изделия не по назначению,
- использование недопущенных производителем смазочных материалов, бензина и моторного масла,
- технические изменения изделия,
- косвенные убытки в результате последующего использования изделия с неисправными деталями.

Все работы, приведенные в разделе «Техническое обслуживание» должны производиться регулярно. Выполняйте только те работы по техобслуживанию, которые описаны в инструкции по эксплуатации.

По вопросу выполнения всех других работ обращайтесь в авторизованный сервисный центр.

Производитель не несет ответственности в случае ущерба из-за повреждений вследствие невыполненных работ по техобслуживанию.

К таким повреждениям, кроме всего прочего, относятся:

- Коррозийные повреждения и другие последствия неправильного хранения,
- Повреждения и последствия в результате применения неоригинальных запчастей,
- Повреждения вследствие работ по техобслуживанию и ремонту, которые производились неуполномоченными специалистами.

Подробности на сайте <http://hyundaipower-belarus.com>.



РАСПИСАНИЕ ТЕХНИЧЕСКОГО ОБСЛУЖИВАНИЯ

		Действие	Перед каждым запуском	Каждые 25 часов	Каждые 50 часов	Каждые 100 часов	Примечание
Двигатель	Подтеки и протечки	вытереть	•				
	Воздушный фильтр	проверка	•				Заменить при необходимости (2)
		чистка		•(1)			
	Топливный бак и фильтр	проверка	•				
		чистка		•			
	Свеча зажигания	почистить и проверить зазор				• (2)	Зазор 0,6-0,7 мм, заменить при необходимости (2)
	Радиатор	чистка		•			
Глушитель	чистка					• (2)	
Камера сгорания	чистка					• (2)	
	Рычаг газа	проверить работу	•				
	Режущие части	заменить, если есть дефекты или поломки	•				
	Трансмиссия (редуктор)	смазать			• (2)		
	Винты/крепеж	затянуть/заменить	•			•	

- (1) Проводите обслуживание чаще в условиях сильного загрязнения.
- (2) Данные работы должны выполняться авторизованным сервисным центром.

Рекомендуется обращаться в авторизованный сервисный центр.

Несоблюдение периодичности технического обслуживания может привести к поломке, что не будет являться гарантийным случаем.

Бензиновые мотокосы **HYUNDAI** проходят обязательную сертификацию и соответствуют требованиям: ТР ТС 010/2011 «О безопасности машин и оборудования»; ТР ТС 020/2011 «Электромагнитная совместимость технических средств».



ПОИСК НЕИСПРАВНОСТЕЙ

Название неисправности	Возможная причина	Способ устранения
Двигатель не заводится	Нет бензина	Проверьте наличие бензина в бензобаке, при необходимости залейте
	Некачественное топливо	Замените топливную смесь
	Свеча дефектная, загрязнилась или сгорел электрод	Замените или очистите свечу, установите зазор между электродами на величину в 0,75 мм
	Ослаб наконечник свечного провода	Прижмите наконечник к свече и зафиксируйте его должным образом
	Не хватает топлива в карбюраторе	Подкачайте топливо в карбюратор в соответствии с инструкцией по эксплуатации
	Засорена каталлизаторная сетка глушителя	Очистите или замените сетку
Неустойчивые обороты двигателя, дым при работе	Загрязнился воздушный фильтр	Очистите или замените фильтрующий элемент
	Свеча дефектная, загрязнилась или сгорел электрод	Замените или очистите свечу, установите зазор между электродами на величину в 0,75 мм
	Загрязнился воздушный фильтр	Очистите или замените фильтрующий элемент
	Некачественное топливо	Замените топливную смесь
	Превышен уровень масла в топливной смеси	Смешайте топливную смесь в пропорциях указанных на этикетке триммера или в инструкции по эксплуатации
	Работа производится при закрытой воздушной заслонке	Проверьте открыта ли при работе воздушная заслонка карбюратора
Двигатель не развивает обороты, глохнет	Некачественное топливо	Замените топливную смесь
	Загрязнился воздушный фильтр	Очистите или замените сетку
	Засорена каталлизаторная сетка глушителя	Проверьте нет ли постороннего предмета, чрезмерного количества намотанной травы, в области рабочего механизма
Не подается леска	Леска перекрутилась	Перемотайте леску в катушке
	Закончилась леска	Замените леску в катушке
Чрезмерная вибрация	Ослабло крепление рабочего механизма (катушка, нож)	Подтяните крепежные болты
	Ослабло крепление ножа	Подтяните стопорный болт крепления ножа
	Нарушена балансировка ножа	Заточите, отбалансируйте нож

Регламент технического обслуживания для получения Расширенной гарантии 2 года

Выполняется самостоятельно, согласно инструкции по эксплуатации.

Для проведения регламентных работ обращайтесь в авторизованные сервисные центры HYUNDAI по адресу: Минский р-н., дер. Цнянка, пер. Радужный д.4, к.1. Тел.: 8033-6302930
г. Минск, ул. Малый Тростенец, 74А, заезд с ул. Селицкого. Тел.: 8029-1397778

Виды работ	При каждом использовании	По окончании работ	По окончании 1 мес. или через первые 5 часов работ	Каждые 3 мес. или 20 часов	С 10 по 12 мес. эксплуатации (сервисный центр)
Режущее оборудование(нож и тримерная головка)***	Проверка на предмет деформации и балансировки	Очистка	Проверка на предмет деформации и балансировки	Проверка на предмет деформации и балансировки	Проверка на предмет деформации и балансировки (при обнаружении – замена)
Редуктор штанги	Проверка (осмотр)	Очистка			Проверка кол-ва смазки, при необходимости – добавить, проверка на предмет повреждения, проверка зажатия болтов крепления
Штанга					Смазка вала привода Проверка на предмет повреждения, проверка зажатия болтов крепления
Подрезной нож	Проверка (осмотр)				Проверка (осмотр)
Воздушный фильтр***	Проверка (осмотр)	Очистка		Мойка в мыльной воде, сушка; замена при повреждении	Мойка в мыльной воде, сушка. При повреждениях - Замена**
Топливный фильтр				Проверка (осмотр)	Замена**
Свеча зажигания***				Проверка-регулировка	Замена
Обороты двигателя*					Проверка-регулировка
Проверка болтов крепления цилиндра*					да
Выпускное окно в цилиндре, глушитель*	Проверка на предмет протекания. Внимание! **				Очистка
Топливный бак***					Проверка на предмет протекания **
Корпус изделия, вентиляционные отверстия		Очистка			Очистка
Топливные шланги***	Проверка (осмотр)				Проверка на предмет протекания при необходимости - Замена

* Рекомендуется обращаться в авторизованные сервисные центры HYUNDAI.

** ВНИМАНИЕ!!! Интервалы между проверками и техническим обслуживанием сокращаются при эксплуатации в условиях повышенной загрузки (при работе более 2х часов в день). Несоблюдение периодичности технического обслуживания может привести к поломке двигателя, что не будет являться гарантийным случаем.

*** В случае повреждения требуется незамедлительная замена.



ЗМЕСТ

Нататкі	2
Прадмова	4
Тэхнічныя характарыстыкі	5
Камплектнасць	5
Агульны выгляд	6
Інфармацыя па бяспецы	7
Апісанне сімвалаў	8
Праца з бензакасой	9
Зборка і падрыхтоўка да працы	11
Праца з бензакасой	13
Запуск рухавіка	16
Абкатка рухавіка	19
Прыпынак рухавіка	20
Парадак касьбы	21
Змена нажа, запраўка лёскі	22
Абслугоўванне дэталей	23
Захаванне прадпісанняў	25
Графік тэхабслугоўвання	26
Пошук няспраўнасцяў	27
Рэгламент абслугоўвання для атрымання пашыранай гарантыі	28



Кіраўніцтва карыстальніка
Бензінавая каса

ПРАДМОВА

Дзякуем Вам за набыццё бензакасы HYUNDAI.

У дадзеным кіраўніцтве змяшчаецца апісанне тэхнікі бяспекі і працэдур па абслугоўванню бензакас HYUNDAI.

Усе дадзеныя ў Кіраўніцтве карыстальніка ўтрымліваюць самую свежую інфармацыю, даступную да моманту друку. Просім прыняць да ўвагі, што некаторыя змены, унесеныя вытворцам, могуць быць не адлюстраваны ў дадзеным кіраўніцтве. Выявы і малюнкі могуць неістотна адрознівацца ад рэальнага вырабу.

Пры ўзнікненні праблем выкарыстоўвайце карысную інфармацыю, размешчаную ў канцы кіраўніцтва.

Перад пачаткам працы з прыладай неабходна ўважліва прачытаць усё кіраўніцтва. Гэта дапаможа пазбегнуць траўматызму і пашкоджанні абсталявання.

Вытворца пакідае за сабой права на ўнясенне змяненняў у канструкцыю і камплектацыю вырабаў. Выявы ў інструкцыі могуць адрознівацца ад рэальных вузлоў і надпісаў на вырабе.

УВАГА!

Натуральны рэсурс разлічаны на выкарыстанне сумарнай працягласцю ў год не больш за 150 гадзін. Бесперапынны час працы не павінен складаць больш за 50 хвілін, пасля чаго неабходна рабіць перапынкі не менш за 15 хвілін, сумарна не больш за 3,5 гадзіны у дзень. У іншым выпадку мотарэсурс выраба будзе выпрацоўвацца прапарцыйна перавышэння рэкамендаванага часу працы.

Дата вырабу тавару паказваецца на ўпакоўцы, альбо закадавана ў серыйным нумары вырабу.



Кіраўніцтва карыстальніка
Бензінавая каса

ТЭХНІЧНЫЯ ХАРАКТАРЫСТЫКІ

Мадэль	H 27 PRO	H 143 PRO
Магутнасць, кВ.	1,0	1,75
Тып рухавіка	двухтактный	
Аб'ём рухавіка, см ³	28,9	42
Аб'ём паліўнага бака, л	0,6	1,1
Прывадны вал	жесткий	
Шырыня касьбы (лёска / лязо), мм	440-255	
Максімальная намінальная хуткасць, аб/мін	7500	
Рэжучая гарнітура, Ø / мм	2.4X3	2.4
	255*1.4	255*1.4
Дзяржальня аператара	P-вобразная	велосипедная
Штанга (суцэльная), Ø / мм	26	28
Сістэма старту	ручной стартер с системой легкого запуска	
Тып трыммерной галавы	полуавтоматическая	
Узровень шуму, дБ	114	110
Вага нета / брутта, кг	5.1/7.2	7.5/9.5
Габарыты ў пакаванні	30*26*23/165*9*10	30*23*33/165*10*11
Паліўная сумесь (алеі плюс бензін)	40 мл:1л	

Камплект пастаўкі

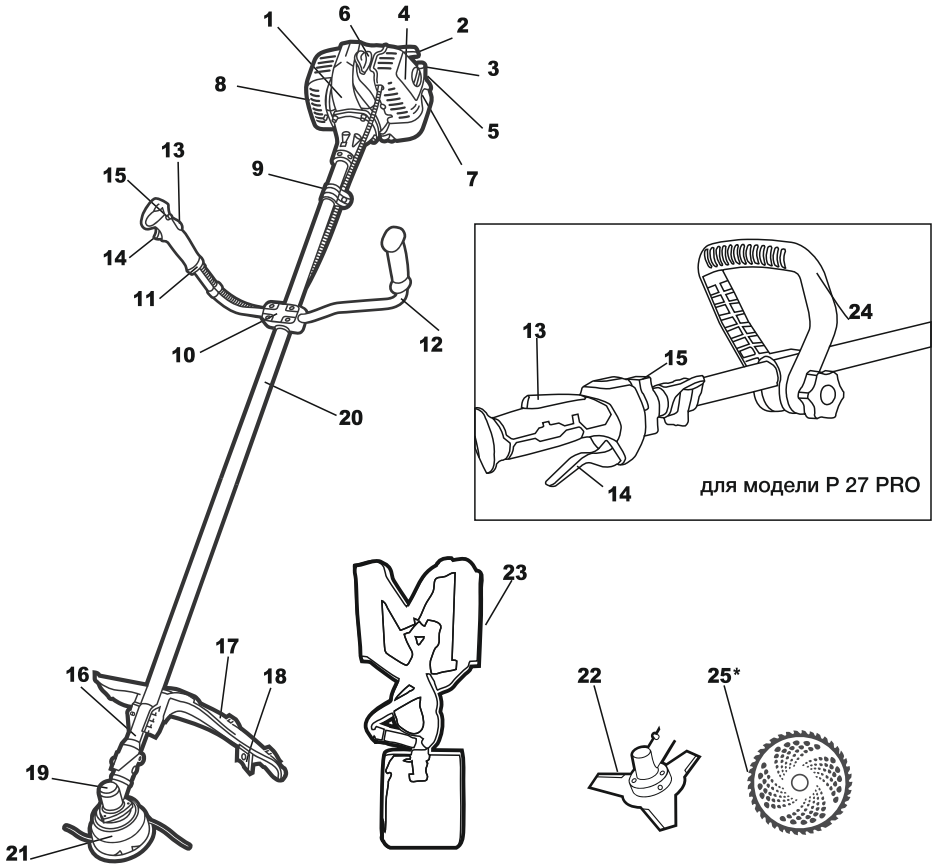
1. Кіраўніцтва па эксплуатацыі - 1 шт.
2. Трымер бензінавы - 1 шт.
3. Шпулька з лёскай - 1 шт.
4. Двухплечавы ремень - 1 шт.
5. Набор ключоў для ўводу бензакасы ў эксплуатацыю - 1 шт.
6. Рэжучы нож - 1 шт.
7. Дыск - 1 шт. (для мадэлі H 27 PRO)
7. Упакоўка - 1 шт.

Увага! Камплект пастаўкі можа змяніцца ў залежнасці ад распрацоўкі новых мадэляў.
Удакладняйце камплект пастаўкі ў вашага Прадаўца.



Кіраўніцтва карыстальніка
Бензінавая каса

АГУЛЬНЫ ВЫГЛЯД ВЫРАБУ



1. Бензінавы рухавік
2. Дзяржальня стартара
3. Заліўная гарлавіна для паліва
4. Вечка паветранага фільтра
5. Перамыкач паветранай засланкі
6. Каўпачок свечкі запальвання
7. Кнопка падпампоўкі паліва
8. Выхлапная сістэма
9. Трымальнік рамяня
10. Мацаванне дзяржальні кіравання
11. Дзяржальня кіравання правая частка
12. Дзяржальня кіравання левая частка

13. Рычаг бяспекі
14. Рычаг газу
15. Выключальнік зажыгання
16. Мацаванне ахоўнага кажуха
17. Ахоўны кажух
18. Нож для абрэзкі лёскі
19. Рэдуктар
20. Штанга і прывадны вал
21. Шпуля
22. Цвёрдасплаўны пільны дыск
23. Двухплечавы рэмень
24. Рукаятка (для моделі H 27 PRO)
25. *Дыск (для мадэлі H 27 PRO)

У сувязі з пастаянным паляпшэннем канструкцыі, апарат можа мець змены ў канструкцыі і тэхнічных характарыстыках, без папярэдняй абвесткі карыстальнікаў.

ВУ Кіраўніцтва карыстальніка
Бензінавая каса

ІНФАРМАЦЫЯ ПА БЯСПЕЦЫ

Пры працы з прыладай неабходна абавязкова выконваць названыя патрабаванні па тэхніцы бяспекі:

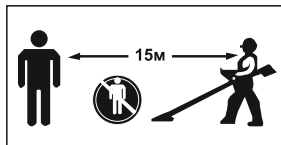


- Перад першым выкарыстаннем дакладна прачытаць інструкцыю па эксплуатацыі і захоўваць яе для далейшага выкарыстання.
- Перад уводам у эксплуатацыю карыстальнік прылады павінен азнаёміцца з функцыямі і элементамі кіравання бензакасой.
- Аператар павінен ведаць, як можна неадкладна спыніць працоўныя вузлы бензакасы і рухавік.
- Падчас працы бензакасы неабходна заўсёды выконваць рэкамендацыі, якія змяшчаюцца ў гэтай інструкцыі па эксплуатацыі. У адваротным выпадку ўзнікае небяспека траўматызму ці небяспека пашкоджання прылады.
- Прыводзіць бензакасу ў дзеянне дазваляецца толькі, знаходзячыся ў добрым фізічным і псіхічным стане.
- Забараняецца працаваць з бензакасой пасля прыёму лекаў, ўжывання алкагольных напояў або наркатыкаў, якія могуць аказаць негатыўны ўплыў на рэакцыю чалавека які працуе.
- У залежнасці ад устаноўленага рэжучага інструмента, бензакаса прызначана для падстрыгання газонаў ці травы, для рэзкі хмызняковай параслі і дробных дрэў. Выкарыстанне бензакасы ў іншых мэтах забаронена.

Небяспека траўматызму!



- Працаваць з бензакасой дазваляецца толькі карыстальнікам, якія прачыталі інструкцыю па эксплуатацыі. Ні ў якім разе нельга давяраць кіраванне прыладай дзецям.
- Неабходна ўлічваць, што аператар або карыстальнік нясе адказнасць за няшчасныя выпадкі або пагрозу для жыцця іншых персон і іх маёмасці.
- Ніколі не карыстайцеся бензакасой пры знаходжанні людзей, дзяцей і жывёл у непасрэднай блізкасці ад працоўнай зоны (на адлегласці не менш за 15 м.)
- Бензакаса HYUNDAI задавальняе патрабаванням дзеючых еўрапейскіх нормаў па правілах тэхнікі бяспекі. З меркаванняў бяспекі не ўносіце ніякіх змяненняў у канструкцыю прылады.





Кіраўніцтва карыстальніка
Бензінавая каса

Апісаньне сімвалаў



Уважліва прачытайце кіраўніцтва перад пачаткам эксплуатацыі і выконвайце ўсе папярэджанні па бяспецы.



Пры працы апранайце ахоўныя акуляры і навушнікі.



Апранайце тонкія і неслізготныя, антывібрацыйныя пальчаткі.



Апранайце бяспечны і неслізготны абутак



Сцеражыцеся адскокаў прадметаў



Сцеражыцеся рэжучага ляза



Вогненебяспечна



Небяспека



Гарачая паверхня



Выконвайце дыстанцыю ў рабочай зоне 15 м



ПРАЦА З БЕНЗАКАСОЙ

Падрыхтоўка да працы

- Пры эксплуатацыі прылады заўсёды апранайце трывалуы абутак на неслізготнай падэшве і доўгія штаны. Не дазваляецца працаваць з прыладай без абутку ці ў сандалях.
- Старанна правярце меркаваную зону выкарыстання бензакасы і выдаліце ўсе староннія прадметы.
- Уважліва аглядзіце выраб на прадмет страчаных або аслабленых вінтоў і / або мацаванняў, а таксама пераканайцеся ў адсутнасці працэкаў/ падцэкаў. Пераканайцеся, што касільная галоўка або нож для касьбы ўстаноўлены правільна і надзейна зафіксаваныя.
- Пераканайцеся што ахоўны кажух усталяваны правільна і надзейна замацаваны.
- Заўсёды выкарыстоўвайце наплечны рэмень. Адрэгулюйце яго пад свае памеры да запуску рухавіка.

Запуск рухавіка

Бензакаса абсталявана цэнтрабежным механізмам счাপлення. Касільная галоўка або нож для касьбы пачынаюць круціцца адразу пасля запуску рухавіка. Падчас запуску рухавіка Вам варта пакласці выраб на зямлю, на роўную паверхню, а таксама прытрымліваць бензакасу. Сачыце за тым каб ніякія староннія прадметы не апынуліся ў вобласці размяшчэння касільнай галоўкі ці нажа для касьбы.

ПАПЯРЭДЖАНЬНЕ! Пры запуску рухавіка ніколі не пераводзьце рычаг газу ў максімальнае становішча.



Пасля запуску рухавіка пераканайцеся ў тым, што касільная галоўка або нож для касьбы спыняюцца, калі Вы пераводзіце рычаг газу ў пачатковае становішча. Калі пры гэтым кручэнне працягваецца, заглушыце рухавік і звярніцеся ў аўтарызаваны сэрвісны цэнтр для ремонту.

Дзеянні пры працы бензакасой

- Касіць дазваляецца толькі ў дзённы час або пры добрым штучным асвятленні.
- Не выкарыстоўвайце бензакасу падчас дажджоў, ураганнага ветру, а таксама іншых прыродных катаклізмаў, якія прадстаўляюць пагрозу вашай бяспекі.
- Забараняецца працаваць бензакасой з няспраўнай абаронай або без устаноўленых ахоўных механізмаў.
- Падчас працы нельга спяшацца, трэба спакойна, раўнамерна рухацца.
- Пры працы з бензакасой неабходна трымацца за дзяржальню абедзвюма рукамі. Расстаўце ногі крыху далей, чым шырыня плячэй, так каб ваша вага раўнамерна размяркоўваўся на абедзве нагі, і заўсёды ў час працы захоўвайце раўнавагу.
- Не падымайце рэжучую частку бензакасы вышэй за пояс.
- Заўсёды падтрымлівайце неабходныя абароты рухавіка. Старайцеся не перавышаць абароты без неабходнасці.



Кіраўніцтва карыстальніка
Бензінавая каса

- Калі падчас працы бензакасы пачынае моцна вібраваць, то Вам варта спыніць рухавік і паспрабаваць знайсці прычыну. Не запускайце рухавік пакуль праблема не будзе знойдзена і ліквідаваная.
- Не дакранайцеся да рухомых і рэжучых частак бензакасы а таксама да гарачых паверхняў.
- Не дакранайцеся да глушыцеля, свечкі запальвання і іншых металічных частак падчас працы рухавіка, а таксама адразу пасля яго прыпынку. Невыкананне дадзенага правіла можа паслужыць атрыманнем сур'ёзнага цялеснага пашкоджання і паразы электрычным токам.
- Пазбягайце занадта доўгага кіравання бензакасой, так як працяглае ўздзеянне вібрацыі на рукі аператара можа нанесці шкоду.

Правілы абыходжання з палівам

АСЦЯРОЖНА!

Бензін моцна таксічны і гаручы!



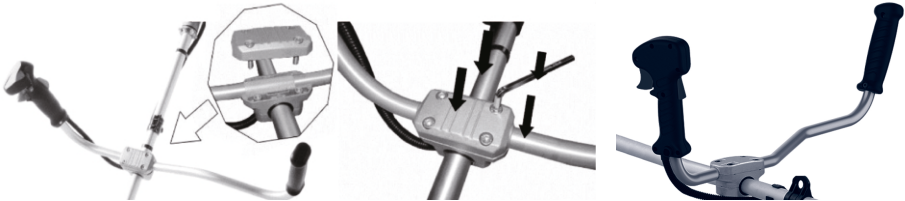
- Захоўваеце бензін толькі ў прызначаных для гэтага ёмістасцях.
- Захоўваеце бензін, далёка ад крыніц іскрыў, адкрытага полымя, пастаяннага гарэння, а таксама крыніц цяпла і іншых крыніц агню.
- Прыладу транспартуюць толькі з пустым паліўным бакам і закрытым кранам паліўнага бака (пры яго наяўнасці) .
- Калі бензбак варта спустошыць, то запускайце рухавік па-за памяшканнем да поўнай выпрацоўкі паліва.
- Запраўку выконвайце толькі на адкрытай мясцовасці. Не паліце падчас запраўкі.
- Паліўны бак ня запаўняйце цалкам, а налівайце паліва прыблізна на 4 см. ніжэй наліўнога патрубкі, каб мелася месца для пашырэння паліва.
- Заліваць бензін неабходна да запуску рухавіка!
- Калі Вы пералілі бензін праз край, то запускаць рухавік можна толькі пасля ачысткі паверхні, залітай бензінам. Не ўключайце запальванне да таго моманту, пакуль пары бензіну не выпарыліся (працерці насуха).
- Вечка бензабака павінна быць шчыльна зачынена.
- З меркаванняў бяспекі неабходна правяраць паливаправод, бензбак, корак бензабака і падлучэнні на адсутнасць пашкоджанняў і няшчыльнасцяў. Пры неабходнасці адпаведныя вузлы трэба замяніць.
- Варта замяняць пашкоджаныя глушыцелі і ахоўныя пласціны.
- Ніколі не пакідайце прыладу з бензінам у бензабаку ў памяшканні. Ёсць небяспека ўступлення бензінавых пароў у кантакт з адкрытым агнём ці іскрамі і магчыма іх узгаранне.
- Перад тым як паставіць прыладу ў закрытае памяшканне, дайце магчымасць рухавіку астыць.
- Бензакаса вылучае адпрацаваныя газы пакуль рухавік працуе. Ніколі не выкарыстоўвайце матарызаваныя прылады ў закрытых ці памяшканнях якія дрэнна вентрыруюцца. Існуе прамая пагроза жыццю з прычыны атручвання!

ВУ Кіраўніцтва карыстальніка
Бензінавая каса

ЗБОРКА ВАЛА БЕНЗАКАСЫ для вырабаў з разборнай штангай

Для зборкі вырабу выконвайце, калі ласка, наступныя ўказанні.

1. Усталюйце ручку на бензакасу: спачатку выцягніце шасцігранныя шрубы, затым устаўце правую і левую частку ручкі ў цэнтр трымальніка, складзеце ручку і зацягніце шрубы.



УВАГА!

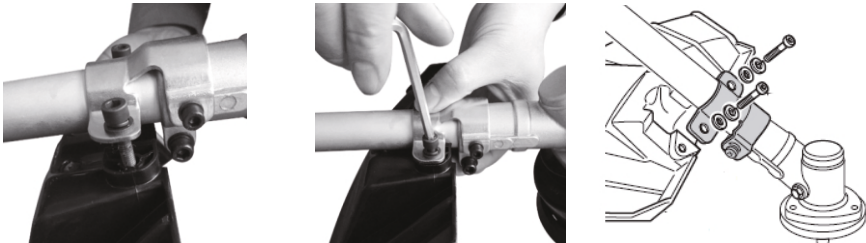
Выкарыстоўвайце толькі арыгінальныя запасныя часткі, аксэсуары і прылады HYUNDAI.

Ніколі не выкарыстоўвайце выраб без ахоўных кажухоў і частак.



2. Зборка ахоўнага кажуха.

З дапамогай фіксавальнага кутка і двух шасцікутных вінтоў зафіксуйце ахоўны кажух над рэдуктарам трансмісіі ў заціскныя гайкі, якія знаходзяцца ў ахоўным кажусе.



3. Мантаж рэжучай галоўкі

3.1. Адкручванне гайкі. Выраўняйце две адтуліны фланца і шчыта, з дапамогай ключа, як паказана ніжэй, павярніце гаечны ключ па гадзіннікавай стрэлцы, гайка будзе адпушчаная.



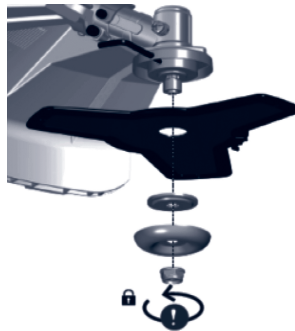
3.2. Устаноўка касільнай галоўкі. Пасля адкручванні гайкі здыміце ахоўны шчыт.

ВУ Кіраўніцтва карыстальніка
Бензінавая каса

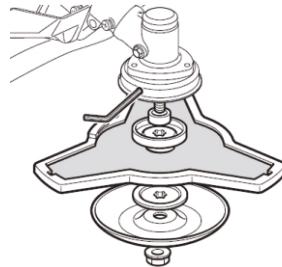
3.3. Зняццё касільнай галоўкі. Выкарыстоўваючы адвёртку для фіксацыі фланца, павярніце касільную галоўку па гадзіннікавай стрэлцы, выкруціце яе цалкам з разьбы і здыміце.

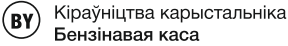


3.4. Мантаж ляза. Здыміце знешні фланец пасля адкручвання гайкі, адзеньце лязо на ўнутраны фланец, надзеньце знешні фланец, шчыт і гайку як паказана на малюнку. Звярніце ўвагу на тое, каб кірунак кручэння ляза супадаў паказаным на малюнку. Зафіксуйце фланец з дапамогай адвёрткі і зацягніце гайку супраць гадзіннікавай стрэлкі.



3.5. Зняццё ляза. Для таго, каб зняць лязо, зафіксуйце фланец адвёрткай і адпусціце гайку.





УВАГА!

Перад выкарыстаннем пераканайцеся, што касільная галоўка собрана правільна!

4. Фіксацыя рамяня.

Добра зафіксуйце рэмень, як паказана на малюнку.



Зборка вала бензакасы

ПАПЯРЭДЖАНЬНЕ! Ніколі не злучайце часткі бензакасы, калі рухавік працуе.

1. Вазьміце ніжнюю частку бензакасы, злучыце напраўляючую і адтуліну.
2. Усталюйце ніжнюю частку штангі ў адтуліну, пераканайцеся, што фіксатар дакладна зайшоў у адтуліну.
3. Зацягніце шрубаву па гадзіннікавай стрэлцы для фіксацыі.

Запраўка палівам

Небяспека траўмаў!

Паліва з'яўляецца выбуханебяспечным!

- Выключыце і дазвольце рухавіку астыць перш чым дадаваць паліва ў паліўны бак.
- Вы павінны выконваць усе інструкцыі для работы з палівам.

Рызыка пашкоджання інструмента!

Прыбор пастаўляецца без змазачных матэрыялаў. Перад працай дадайце паліва і змазачныя матэрыялы ў адпаведнасці з гэтай інструкцыяй.

Ніколі не выкарыстоўвайце масла для 4-тактных рухавікоў і / або 2-х тактных рухавікоў з вадзяным ахалоджаннем. Гэта можа прывесці да збруджвання свечкі запальвання, блакаванні выхлапных портаў ці закліноўвання поршневага кальца. Гаручая сумесь, якая засталася некарыстанай на працягу аднаго месяца або больш, можа выклікаць забруджванне карбюратара або прывесці да няправільнага функцыянавання рухавіка. Зліце рэшткі паліва ў герметычны кантэйнер і захоўваеце яго ў цёмным і прахалодным памяшканні.

Змяшайце звычайны бензін (з актановым лікам 92) і якаснае маторнае масла для 2-тактных рухавікоў з паветраным ахалоджаннем.

Рэкамендуемыя суадносіны паліўнай сумесі:

Бензін Масла

25 : 1

(40 мл масла на 1 л бензіну)

ВУ Кіраўніцтва карыстальніка
Бензінавая каса

УВАГА! Звяртайце ўвагу на адпрацаваныя газы. Заўсёды выключаіце рухавік да запраўкі. Ніколі не дадавайце паліва ў бензакасу якая працуе, або з гарачым рухавіком. Небяспека ўзгарання!



УВАГА! Ніколі не паліце падчас запраўкі і ня удыхайце бензінавыя пары.

УВАГА! Асцярожна адкрывайце верхнюю накрыўку бака, паколькі ціск можа сфармавацца ўнутры бака.



Перад запраўкай:

- Добра падтрасіце кантэйнер з паліўнай сумессю.
- Пастаўце мотакасу на роўную стабільную паверхню, крывкай паліўнага бака ўверх.
- Ачысціце накрыўку паліўнага бака і паверхню вакол, каб пазбегнуць траплення бруду ў бак пры запраўцы.
- Асцярожна адкрыце накрыўку паліўнага бака, каб паступова паменьшыць ціск унутры бака.
- Выкарыстоўвайце варонку для дадання паліва і не дапушчайце напаўнення бака да мяжы.
- Адкруціце накрыўку бака і здыміце яе.
- Асцярожна дадавайце паліва, каб пазбегнуць разліву.
- Надзейна зацягніце накрыўку бака рукой.





Кіраўніцтва карыстальніка
Бензінавая каса

Спушташэньне бака

- Трымаеце кантэйнер для збору паліва пад каўпачком бака.
- Акруціце накрыўку і прыбярыце яе ў бок.
- Дайце паліву цалкам выцячы з бака.
- Надзейна зацягніце накрыўку бака рукой.



УВАГА! Заўсёды закручвайце накрыўку паліўнага бака.

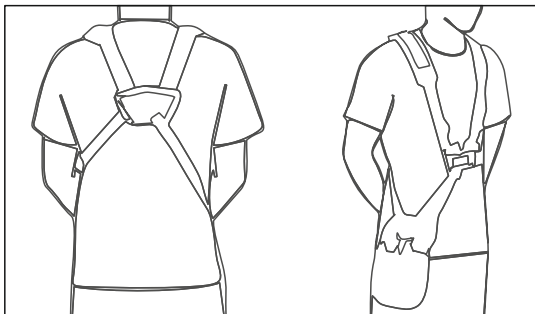
УВАГА! Неадкладна ачысціце ўсе сляды паліва, якія, магчыма, трапілі на бензакасу ці зямлю, і ня запускайце рухавік, пакуль бензін не выпарыцца.

Плечавы рэмень

ПАПЯРЭДЖАНЬНЕ! Падчас выкарыстання вырабу заўсёды выкарыстоўвайце плечавы рэмень.

Заўсёды правярайце каб бензакаса была надзейна замацаваная на плечавым рамяні. У адваротным выпадку Вы не зможаце цалкам кантраляваць становішча мотакасы падчас працы, што можа нанесці сур'ёзныя пашкодванні Вам і навакольным. Ніколі не выкарыстоўвайце пашкоджаны плечавы рэмень.

Павесьце плечавы рэмень як паказана на малюнку



BY Кіраўніцтва карыстальніка
Бензінавая каса

Балансіроўка вырабу:

1. Замацуйце бензакасу на трымальніку.
2. Адрэгулюйце плечавы рэмень такім чынам каб рэжучая частка бензакасы была паралельна зямлі для эфектыўнай і зручнай працы з вырабам.
3. Пасля правільнай ўстаноўкі можаце пачынаць працу.

Запуск рухавіка

Не запускаяйце выраб, пакуль ён не будзе цалкам сабраны. Перад тым як уключыць прыладу, заўсёды правярайце ўзровень масла.



Небяспека траўматызма!

Не выкарыстоўвайце прыбор, калі Вы знайшлі ў ім любую няспраўнасць. Калі Вы выявілі няспраўную частку, пераканайцеся ў тым, што яна заменена на арыгінальную спраўную запчастку

Не пачынайце працу, не правярыўшы плошчу на якой Вы будзеце працаваць на прадмет адсутнасці аб'ектаў, якія могуць вылецець з-пад бензакасы.

Пасля таго, як Ваша бензакаса настроена правільна, запусціце рухавік наступным метадам:



1. Націсніце на праймер больш за 5 разоў.




2. Правядзіце выключальнік рухавіка ў становішча ON.

Утрымліваючы ахоўны рычаг, націсніце на курок газу. Для палягчэння запуску зафіксуйце курок газу стопарам.



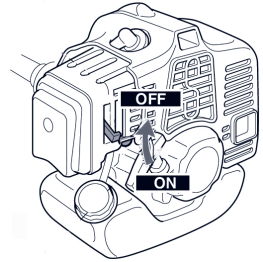
ВУ Кіраўніцтва карыстальніка
Бензінавая каса

3. Зачыніце дросельную засланку (становішча OFF) 

4. Прытрымлівайце трымер адной рукой, свабоднай рукой плаўна пацягніце шнур стартара, пакуль барабан стартара не ўвойдзе ў зачэпленне з сабачкамі храпавага механізму.

Толькі пасля гэтага зрабіце плаўны рэзкі, але не доўгі рывок.

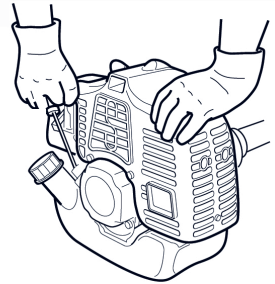
Пры гэтым шнур выцягваецца прыкладна на 2/3 даўжыні. Плаўна, не адкідаючы дзяржальню, апусціце руку ўніз, дазволішы шнуру ізноў вярнуцца ў барабан.



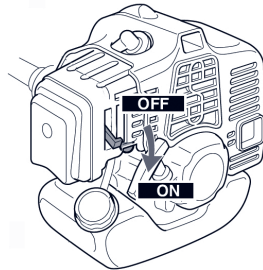
5. Калі Вы пачулі, як рухавік паспрабаваў завесціся або завёўся і адразу заглох, перавядзіце рычаг паветранай засланкі ў становішча адкрыта (часткова зачынена пры наяўнасці ў вашай мадэлі) і паўтарыце працэдуру запуску рухавіка пры дапамозе стартара.

Працэдуру запуску рухавіка пры зачыненай засланцы можна паўтараць максімум 4-5 раз (у гэты час камера згарання напайняецца палівам і можа быць залітая свечка).

Калі рухавік не завёўся пасля 4-5 спроб, перакладаем засланку ў становішча адчынена (часткова зачынена пры наяўнасці ў вашай мадэлі) і спрабуем завесці рухавік.



6. Націсніце рычаг газу для пераводу рухавіка ў рэжым халастага ходу. Калі рухавік прагрэты, уключыце трымер і выканайце тыя ж працэдуры, што і пры халодным запуску, толькі не націскаючы на помпу. Паветраная засланка павінна знаходзіцца ў становішчы "адкрыта".



ПАМ'ЯТАЙЦЕ! Працяглая праца трымера на халастых ці няпоўных абаротах рухавіка - Забаронена!



7. Націсніце на курок дроселя, паступова павялічваючы націск, рухавік пачне павялічваць абароты.

**У выпадку, калі ў Вас не атрымліваецца завесці рухавік, але Вы ўпэўненыя, што дзейнічалі строга па інструкцыі - у першую чаргу правярце свечку запальвання. Свечка запальвання можа быць забруджана і выйсці са строю з прычыны доўгай працы на халастых або няпоўных абаротах або па іншых прычынах. Пачысціце ці замяніце свечку.*

BY Кіраўніцтва карыстальніка
Бензінавая каса

7. Цяпер, калі рухавік працуе на халастым ходу, ручка дроселя знаходзіцца на пазіцыі так, як паказана на малюнку. Спачатку націсніце рычаг счэплення, а затым уключыце рычаг газу, мотакаса перадаць рух на працоўны орган (лязо, шпулька са струной) і будзе працаваць.

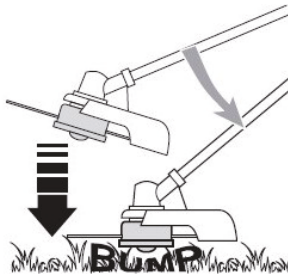
**Майце на ўвазе, што перад пачаткам працы рухавік павінен прагрэцца на працягу 20-30 секунд, не больш.
Запомніце, працяглая праца рухавіка на няпоўных ці халастых абаротах катэгарычна забаронена!**



Калі рухавік прагрэты, уключыце тример і выконвайце тыя ж працэдур, што і пры халастым запуску, толькі не націскаючы на помпу. Паветраная засланка павінна знаходзіцца ў становішчы «АДКРЫТА».



8. Рэгуляванне даўжыні лініі пры працы. Гэтая бензакаса абсталявана галоўкай «Tap & Go». Каб выдаць больш лёскі, краніце зямлі кнопкай, якая знаходзіцца на касільнай галоўцы, калі рухавік працуе на максімальнай хуткасці: лёска будзе аўтаматычна выпушчана і адрэзаныя рэшткі.



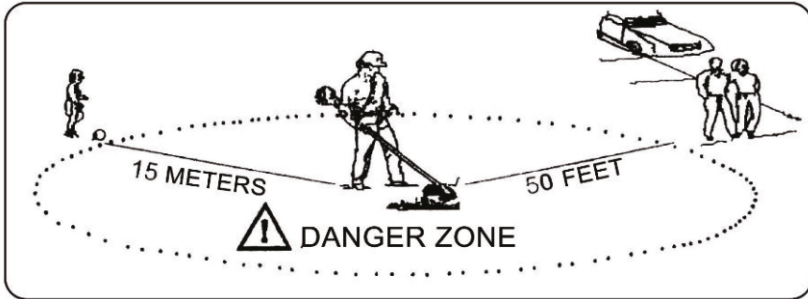
9. Калі ўзнікнуць якія-небудзь праблемы, націсніце выключальнік рухавіка, бензакаса перастане працаваць. Калі неабходна спыніць працоўную галоўку, адпусціце рычаг газу.

10. Калі узніклі якія-небудзь праблемы, дастаньце трымальнік бензакасы і зніміце прыбор з рамяня.

11. Калі машына з'яўляецца гарачай, узровень газу можна рэгуляваць непасрэдна становішчам дросельнай засланкі падчас перазапуску прыбора.

ВУ Кіраўніцтва карыстальніка
Бензінавая кася

3. **УВАГА!** Не выкарыстоўвайце бензакасу на стромкіх схілах або пад кутом. Аб'екты, якія могуць патрапіць пад касу, могуць вылецець на 15 метраў і нанесці траўмы аператару і навакольным.



Забаронена любым асобам знаходзіцца ў радыусе 15 метраў да рабочай зоны. Аператар павінен абавязкова апранаць абарону вухэй, асобы, ног і цела.

Асобы, якія знаходзяцца ў працоўнай зоне павінны абавязкова апранаць абарону вачэй ад аб'ектаў, якія могуць вылецець з пад бензакасы. Рызыка памяншаецца з павелічэннем адлегласці да працоўнай зоны.

Звярніце ўвагу:

1. Не запускайце рухавік у высокай траве.
2. Калі рухавік выключаны, лязо працягвае працаваць на працягу некалькіх секунд, таму не набліжайцеся да рэжучай галоўкі, пакуль машына не спыніцца цалкам!

ВАЖНА! Празмернае выкарыстанне паветранай заслонкі можа прывесці да пераліву паліва, і як вынік, да цяжкасцяў з запускам.



Абкатка бензакасы

Для таго, каб рухавік служыў працяглы час, ён павінен прайсці абкатку. Правільнае абыходжанне ў перыяд абкаткі з'яўляецца важным фактарам пры падаўжэнні тэрміну службы рухавіка. Падчас абкаткі ўсе працоўныя дэталі прыціраюцца адзін да аднаго.

У сувязі з гэтым у час абкаткі (6-8) бачкоў выконвайце наступныя патрабаванні:

- не выкарыстоўвайце адразны нож падчас абкаткі;
- працуйце з частымі перапынкамі, пазбягайце перагрэву рухавіка (15 хв. працы, затым на 15 хв. трымер варта выключыць);
- падчас абкаткі не касіце бур'ян, высокую і густую траву.

УВАГА! Абкатка і праца бензакасы на халастых або няпоўных абаротах катэгарычна забаронена!

Усе рэгуляванні і налады працы рухавіка бензакасы вырабляюцца толькі ў аўтарызаваных сэрвісных цэнтрах з выкарыстаннем спецыяльнага абсталявання.



Кіраўніцтва карыстальніка
Бензінавая каса

Спыненне рухавіка

1. Адпусціце рычаг газу і дачакайцеся, калі трымерная галоўка перастане круціцца.
2. Перавядзіце кнопку ўключэння ў становішча прыпынак («О»).
Пазбягайце прыпынку рухавіка падчас таго калі заціснуты рычаг газу. Выключэнні складаюць выпадкі, калі экстрана неабходна спыніць рухавік.
Калі рухавік пасля перакладу кнопкі ўключэння ў становішча «Прыпынак» не спыніўся перавядзіце паветраную засланку ў становішча "Зачынена".

Эксплуатацыя з усталяванай касільнай галоўкай

Нейлоная лёска забяспечвае чыстае зразанне травы, не наносячы пашкоджанняў кары дрэў і не ствараючы моцных удараў, якія звычайна маюць месца пры судотыку нажа з цвёрдымі перашкодамі.

1. Трымайце бензакасу падчас працы такім чынам, каб касільная галоўка не датыкалася пастаянна зямлі.
2. Для касьбы густой высокай травы перамяшчайце рэжучую частку павольна і асцярожна.
3. Прыміце меры засцярогі, каб пазбегнуць намотвання на вал правадоў, сухой і доўгай травы і пустазелля. Гэта можа прывесці да прыпынення кручэння касільнай галоўкі і як следства выклікаць праслізганне счাপлення. Пры рэгулярных падобных выпадках Вы пашкодзіце счাপленне бензакасы.

Рэгуляванне даўжыні лёскі

Ваша бензакаса абсталявана касільнай галоўкай, якая дазваляе высоўваць лёску без спецыяльнага прыпынку матора. Калі даўжыня лёскі становіцца недастатковай, прыцісніце злёгка касільную галоўку на цвёрды ўчастак зямлі не спыняючы пры гэтым матор. За кожны такі прыём лёска высоўваецца арыентавана на 25мм.

ПАПЯРЭДЖАНЬНЕ! Падчас замены, праверкі нажа карыстайцеся пальчаткамі для пазбягання нанясення сабе траўмаў.



Эксплуатацыя з усталяваным нажом для касьбы

- Праверце каб вінт які фіксуе нож быў добра зацягнуты і не меў зносу.
- Праверце каб нож свабодна круціўся і не меў пры гэтым старонніх гукаў.
- Пераканайцеся каб нож не меў моцных сколаў, расколін і іншых сур'ёзных пашкоджанняў.
- У выпадку выяўлення сур'ёзных пашкоджанняў, нож неабходна абавязкова замяніць.



Кіраўніцтва карыстальніка
Бензінавая каса

Парадак касьбы

1. Выкарыстоўваючы плечавы рэмень, павесьце на яго бензакасу і адрэгулюйце рэмень такім чынам, каб рэжучая частка была паралельная зямлі.
2. Накіроўвайце касу справа налева, пры гэтым з невялікім нахілам у левы бок.
3. Старайцеся працаваць у адным рытме. Стойце устойліва, паставіўшы ступні ног крыху шырэй за плечы.
4. Нож можа затрымацца ў пустазеллі калі хуткасць рухавіка не досыць вялікая і / або глыбіня скошвання занадта вялікая. Падбірайце хуткасць рухавіка і глыбіню касьбы ў залежнасці ад абставін.



ПАПЯРЭДЖАНЬНЕ! Калі трава або пустазелле намотваюцца на нож і мотакаса пачне вібраваць, то Вам неабходна выключыць рухавік, дачакацца поўнага прыпынку кручэння рэжучай часткі, і толькі затым праверыць стан дыска, выдаліць трапіўшыя пустазелле і траву.

ПАПЯРЭДЖАНЬНЕ! Аддача пры кашэнні можа паслужыць - прычынай сур'ёзных траўмаў. Уважліва вывучыце дадзены ГП падзел для разумення што такое аддача пры кашэнні і як прадухіліць магчымую аддачу.

1. Што служыць прычынай аддачы:

Аддача можа здарыцца калі нож сутыкаецца з перашкодай, якую не можа скасіць. Дадзены кантакт спыняе нож на вельмі кароткі час, а затым нож зноў пачынае круціцца або адскоквае ў старану ад гэтай перашкоды.

У дадзены момант Вы можаце страціць кантроль над кіраваннем бензакасой, што можа паслужыць прычынай атрымання сур'ёзных траўмаў для Вас або асобаў, што знаходзіліся на небяспечнай адлегласці.

2. Як паменшыць рызыку атрымання аддачы пры кашэнні:

- Паспрабуйце прадбачыць магчымую аддачу. Зараз Вы разумееце што пасля аддачы бензакасу можа адкінуць у бок, таму для Вас гэта не будзе нечаканасцю.
- Касіце траву, пустазелле і маладыя парасткі хмызняку.
- Не ў якім разе не дакранайцеся нажом да дрваў, камянёў, металу і г.д.
- Заўсёды будзьце напачатку да атрымання аддачы пры апрацоўцы паверхні з шчыльнай расліннасцю, дзе Вы не можаце бачыць магчымых перашкоды.
- Нож заўсёды павінен быць заменчаны. Тупы нож павышае шанцы атрымаць аддачу.
- Не касіце нажом занадта хутка.
- Касіце заўсёды справа налева.

3. Як кантраляваць працэс касьбы:

- Трымайце бензакасу моцна і абедзвюма рукамі за спецыяльныя гумовыя ручкі.
- Захоўвайце заўсёды ўстойлівае становішча, расстаўляючы ногі трохі шырэй за плечы.

ПАПЯРЭДЖАНЬНЕ! Заўсёды насіце спецыяльныя ахоўныя акуляры. Ніколі не схіляйцеся над рэжучай часткай вырабу.

Галіны, пустазелле могуць быць адкінутыя з пад рэжучай часткі прама ў вочы і твар, што можа нанесці Вам сур'ёзную траўму.



- Падчас працы з бензакасой абарона рэжучай часткі павінна быць заўсёды ўсталяваная.
- Каб пазбегнуць атрымання якіх-небудзь траўмаў, любыя аперацыі па тэхнічным абслугоўванні неабходна выконваць пры спыненым рухавіку.

Рэжучы нож

1. Нож павінен быць вострым (заменаны).
2. Пасля зносу аднаго боку трэба перавярнуць дыск на другі бок, каб працавалі краі іншага боку. Вастрыць варта толькі зношаныя краі нажоў.
3. Важна захоўваць першапачатковую форму профілю нажоў, каб пазбегнуць з'яўлення расколін і сколаў.

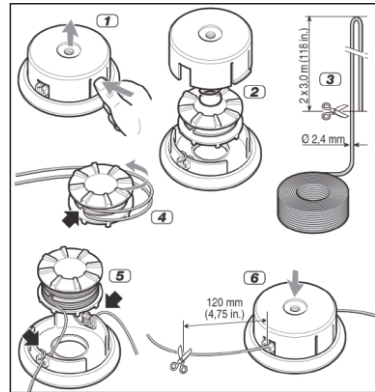
ВАЖНА! Калі пасля выканання заострывання ў рэжучыя часткі з'яўляецца ненармальна вібраванне, гэта азначае, што Вам варта звярнуцца да афіцыйнага дылера ці ў аўтарызаваны сэрвісны цэнтр.

Замена лёскі ў галоўцы з ручной запраўкай

Для замены необходимая лёска дыяметрам 2,0-2,6мм.
Шпулька месціць даўжыню лёскі да 6 м.

ПАПЯРЭДЖАНЬНЕ!

Забараняецца выкарыстоўваць металічны дрот.



- Націсніце заціскі, размешчаныя па абодва бакі касільной галоўкі, каб зняць накрыўку (1).
- Дастаньце шпульку. Выдаліце з яе рэшту нейлонавай лёскі (2).
- Прыгатуйце да 6 м лёскі, складзіце яе ўдвая па даўжыні і завядзіце сярэдзіну лёскі ў прарэз шпулькі (3).
- Наматайце лёску на шпульку ў паказаным на ёй кірунку (4).
- Заматуйце канцы лёскі ў процілеглыя размешчаныя проразы, пакідаючы звонку канцы па 10см (5).
- Усталойце шпульку на пасадачных месцах ў корпусе касільнай галоўкі.

Працягніце канцы лёскі ў две супрацьлеглыя адтуліны (6).

- Усталойце верхнюю накрыўку назад да характэрнай пстрычкі.

Замена лёскі ў галоўцы з аўтаматычнай запраўкай

- Сумесціце стрэлкі часткі якая круціцца з асноўнай.
- Запраўце лёску ў адтуліну і працягніце наскрозь галоўкі
- Выраўняйце абодва канца па даўжыні, круцячы цэнтральную частку галоўкі па гадзіннікавай стрэлцы, закручваючы леску, пакінуўшы рабочую даўжыню.



Паветраны фільтр



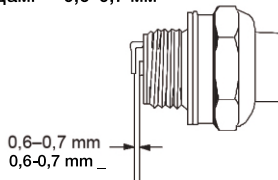
Забруджаны паветраны фільтр памяншае прадукцыйнасць рухавіка. Праверце і пачысціце элемент паветранага фільтра ў цёплым слаба-мыльным раствору. Прамыйце яго і добра высушыце перад устаноўкай. Калі элемент пашкоджаны, то яго неабходна замяніць.

Рэгуляванне карбюратора

Ня рэгулюйце карбюратар без неабходнасці. Пры ўзнікненні няспраўнасцяў звяртайцеся ў аўтарызаваны сэрвісны цэнтр. Няправільнае рэгуляванне можа прывесці да выхаду з ладу рухавіка і анулюе дзеянне гарантыі.

Свечка запальвання

Цяжкасці пры запуску рухавіка часта звязаныя з праблемамі свечкі запальвання. Ачысціце электроды свечкі запальвання з дапамогай драцяной шоткі, каб выдаліць нагар. Калі электроды выглядаюць зношанымі, то неабходна замяніць свечку на новую. Вымерайце і выстаўце неабходны зазор паміж электродамі - 0,6-0,7 мм



Выкарыстоўвайце толькі свечкі рэкамендуемыя вытворцам (гл. Тэх. Характарыстыкі). Пры ўсталёўцы свечкі запальвання закруціце яе ў гняздо рукой, а затым зацягніце пры дапамозе свечнага ключа. Момент зацяжкі павінен складаць 9,8 -11,8 Н·м.

Глушыцель

Правярайце глушыцель перыядычна на прадмет пашкоджанняў або карозіі, а таксама каб усе крапежныя шрубы былі добра закручаны. Калі Вы выявіце што глушыцель пашкоджаны і адбываецца ўцэчка выхляпных газаў, Вам трэба звярнуцца ў аўтарызаваны сэрвісны цэнтр для яго замены.

Трансмiсія

Неабходна змазваць трансмісію як паказана на малюнку ніжэй кожныя 25 мотагадзін спецыяльнай змазкай, тыпу літол.





Кіраўніцтва карыстальніка
Бензінавая каса

Паветранае астуджэнне рухавіка



ПАПЯРЭДЖАНЬНЕ! Ніколі не дакранайцеся да цыліндра, глушыцеля, свечкі запальвання голымі рукамі і адразу пасля прыпынку рухавіка. Падчас працы рухавік вельмі хутка награвеаецца і Вы можаце атрымаць сур'ёзныя апёкі.

- Перад выкарыстаннем бензакасы, заўсёды правярайце адсутнасць наліплых вакол глушыцеля смецця, стружкі, лістоты і г.д.
- Перад выкарыстаннем бензакасы, а таксама кожныя 25 мотагадзін, правярайце адсутнасць наліплай на вентыляцыйныя адтуліны пластыкавага вэчка рухавіка смецця, стружкі, лістоты і г.д.
- Бруд, смецце, лістота, трэскі і г.д. якія забілі вентыляцыйныя адтуліны рухавіка, а таксама радыятар ахалоджвання цыліндру могуць прывесці да перагрэву рухавіка і як следства, да выхаду бензакасы з ладу.

ПРАВІЛЫ ЗАХОЎВАННЯ, ТРАНСПАРТАВАННІ І УТЫЛІЗАЦЫІ

- Бензінавую мотакасу варта захоўваць пры пакаёвай тэмпературы, па-за дасяжнасцю дзяцей і хатніх жывёл.
 - Захоўвайце мотакасу ў разабраным стане ў сухім месцы, удалечыні ад магчымых крыніц цяпла і ўзгарання, такіх як печ, газавы бойлер, і інш., у недаступным для дзяцей месцы. выключаючы трапленне прамых сонечных прамянёў, пры тэмпературы ад +5 да + 35 ° C, і адноснай вільготнасці не больш за 80% (пры тэмпературы +25 ° C).
 - Магчымыя няспраўнасці варта ўхіляць перад усталёўкай выраба на захоўванне, каб затым, скарыстаўшыся вырабам, пазбегнуць паломак ці траўмаў.
 - Прыладу, інструкцыю па эксплуатацыі, і ўсе камплектуючыя дэталі варта захоўваць на працягу ўсяго тэрміна эксплуатацыі.
 - Прыладу ва ўпакоўцы вытворцы можна транспартаваць усімі відамі крытага транспарту пры тэмпературы паветра ад -10 да + 40 ° C і адноснай вільготнасці да 80% (пры тэмпературы +25 ° C). На транспартных сродках мотакасу засцерагайце ад перакульвання, пашкоджанняў і праліванні паліва. Пры транспартаванні павінны быць выключаны любыя магчымыя ўдары і перасоўванні пакавання з прыладай усярэдзіне транспартнага сродку.
- Не выкідвайце мотакасу ў бытавыя адкіды!
Абсталяванне і ўпакоўка, якое адслужыла свой тэрмін, павінны здавацца на экалагічна чыстую ўтылізацыю і перапрацоўку.
- Па заканчэнні тэрміну службы, прылада павінна быць утылізавана ў адпаведнасці з нормамі, правіламі і спосабамі, якія дзейнічаюць на тэрыторыі Мыйнага саюза.
 - Для прадухілення негатыўнага ўздзеяння на навакольнае асяроддзе, па канчатку выкарыстання прылады, альбо па заканчэнні тэрміна яго службы, або яго непрыдатнасці да далейшай эксплуатацыі, прылада падлягае здачы ў прыёмныя пункты па перапрацоўцы металасму і пластмас.
 - Утылізацыя прылады і камплектавалых вузлоў складаецца ў яго поўнай разборцы і наступнаму сартаванню па відах матэрыялаў і рэчываў, для наступнай пераплаўкі ці выкарыстанні для другойнай перапрацоўкі.
 - Тэхнічныя вадкасці (паліва, масла) неабходна ўтылізаваць асобна, у адпаведнасці з нормамі ўтылізацыі адпрацаваных нафтапрадуктаў, якія дзейнічаюць у месцы ўтылізацыі.
 - Увага! Упакоўка выраблена і перапрацоўваных матэрыялаў. Утылізуйце яе ў адпаведнасці з мясцовымі правіламі.





Кіраўніцтва карыстальніка
Бензінавая каса

Захаванне прадпісанняў

Бензакасы HYUNDAI праходзяць абавязковую сертыфікацыю ў адпаведнасці з Тэхнічным Рэгламентам пра бяспеку машын і абсталявання. Выкарыстанне, тэхабслугоўванне і захоўванне бензакасы HYUNDAI павінны ажыццяўляцца дакладна, як апісана ў гэтай інструкцыі па эксплуатацыі.

Тэрмін службы вырабу складае 5 гадоў.

Гарантыйны тэрмін рамонту - 1 год.

Вы можаце падоўжыць гарантыйны перыяд да 2 гадоў, выконваючы Рэгламент атрымання Пашыранай гарантыі і графік тэхабслугоўвання (глядзі старонку 54).

Інфармацыя пра дату вырабу і серыйны нумар ўтрымліваюцца ў гарантыйным талоне.

Гарантыйны талон з'яўляецца неад'емнай часткай дадзенага кіраўніцтва карыстальніка.

Вытворца не нясе адказнасць за ўсе пашкоджанні і шкоду, выкліканыя невыкананнем указанняў па тэхніцы бяспекі, ўказанняў па тэхнічным абслугоўванні.

Гэта, ў першую чаргу, распаўсюджваецца на:

- выкарыстанне вырабу не па прызначэнні,
- выкарыстанне недапушчальных вытворцам змазачных матэрыялаў, бензіну і маторнага масла,
- тэхнічныя змены вырабу,
- ускосныя страты ў выніку наступнага выкарыстання вырабу з няспраўнымі дэталямі.

Усе работы, прыведзеныя ў раздзеле «Тэхнічнае абслугоўванне» павінны праводзіцца рэгулярна.

Выконвайце толькі тыя работы па тэхабслугоўванню, якія апісаны ў інструкцыі па эксплуатацыі.

Па пытанні выканання ўсіх іншых работ звяртайцеся ў аўтарызаваны сэрвісны цэнтр.

Вытворца не нясе адказнасці ў выпадку шкоды з-за пашкоджанняў з прычыны нявыкананых работ па тэхабслугоўванню.

Да такіх пашкоджанняў, акрамя ўсяго іншага, адносяцца:

- Каразійныя пашкоджанні і іншыя наступствы няправільнага захоўвання,
- Пашкоджанні і наступствы ў выніку прымянення неарігінальных запчастак,
- Пашкоджанні з прычыны работ па тэхабслугоўванню і рамонту, якія вырабляліся неўпаўнаважнымі спецыялістамі.

Падрабязнасці на сайце <http://hyundaipower-belarus.com>.



Кіраўніцтва карыстальніка
Бензінавая каса

РАСКЛАД ТЭХНІЧНАГА АБСЛУГОЎАННЯ

		дзеянне	Перад кожным запускам	Кожныя 25 гадзін	Кожныя 50 гадзін	Кожныя 100 гадзін	Заўвага
рухавік	Падцёкі і працёкі	выцерці	•				
	Паветраны фільтр	праверка	•				Змяніць пры неабходнасці (2)
		чыстка		• (1)			
	Паліўны бак і фільтр	праверка	•				
		чыстка		•			
	Свечка запальвання	пачысціць і праверыць зазор				• (2)	Зазор 0,6-0,7 мм, змяніць пры неабходнасці (2)
	Радыатар	чыстка		•			
	Глушыцель	чыстка				• (2)	
Камера згарання	чыстка				• (2)		
	Рычаг газу	праверыць працу	•				
	Рэжучыя часткі	замяніць, калі ёсць дэфекты або паломкі	•				
	Трансмiсія (рэдуктар)	змазаць		• (2)			
	Шрубы / крапеж	зацягнуць/замяніць	•			•	

- (1) Праводзіце абслугоўванне часцей ва ўмовах моцнага забруджвання.
- (2) Дадзеныя работы павінны выконвацца аўтарызаваным сэрвісным цэнтрам.

Рекамендуецца звяртацца ў аўтарызаваны сэрвісны цэнтр.

Невыкананне перыядычнасці тэхнічнага абслугоўвання можа прывесці да паломкі, што не будзе з'яўляцца гарантыйным выпадкам.

Бензінавыя мотакосы HYUNDAI праходзяць абавязковую сертыфікацыю і адпавядаюць патрабаванням:
ТР МС 010/2011 «Аб бяспецы машын і абсталявання»;
ТР МС 020/2011 «Электрамагнітная сумяшчальнасць тэхнічных сродкаў».



ПОШУК НЯСПРАЎНАСЦЯЎ

Назва няспраў- насці	магчымая прычына	спосаб ліквідацыі
Рухавік не заводзіцца	Няма бензіну	Праверце наяўнасць бензіну ў бензабаку, пры неабходнасці заліце
	Няякаснае паліва	Замяніце паліўную сумесь
	Свечка дэфектная, забрудзілася або згарэў электрод	Замяніце або ачысціце свечку, усталюйце зазор паміж электродамі на велічыню ў 0,75 мм
	Аслабеў наканечнік свечнага дроту	Прысцісніце наканечнік да свечкі і зафіксуйце яго належным чынам
	Не хапае паліва ў карбюратары	Падкачаць паліва ў карбюратар ў адпаведнасці з інструкцыяй па эксплуатацыі
	Забруджаная каталізатарная сетка глушыцеля	Ачысціце або замяніце сетку
Няўстойлівыя абароты рухавіка, дым пры працы	Забруджаны паветраны фільтр	Ачысціце або замяніце фільтруючы элемент
	Свечка дэфектная, забрудзілася або згарэў электрод	Замяніце або ачысціце свечку, усталюйце зазор паміж электродамі на велічыню ў 0,75 мм
	Забруджаны паветраны фільтр	Ачысціце або замяніце фільтруючы элемент
	Няякаснае паліва	Замяніце паліўную сумесь
	Перавышаны ўзровень алею ў паліўнай сумесі	Змяшайце паліўную сумесь у прапарцыях узказаных на этыкетцы трымера або ў інструкцыі па эксплуатацыі
	Праца вырабляецца пры закрытай паветранай засланцы	Праверце ці адкрыта паветраная засланка карбюратара пры працы
Рухавік не развівае абароты, глухне	Няякаснае паліва	Замяніце паліўную сумесь
	Забруджаны паветраны фільтр	Ачысціце або замяніце сетку
	Забруджаная каталізатарная сетка глушыцеля	Праверце: ці няма старонняга прадмета, празмернага колькасці наматанай травы, у галіне працоўнага механізму
Ня падаецца лёска	Лёска перакруцілася	Пераматаць лёску ў катушцы
	Скончылася лёска	Замяніце лёску ў катушцы
празмерная вібрацыя	Аслабла мацаванне працоўнага механізму (шпулька, нож)	Падцягнуце крапёжныя балты
	Аслабла мацаванне нажа	Падцягнуце стопарны вінт мацавання нажа
	Парушаная балансіроўка нажа	Завастрыць, атбалансіраваць нож



Кіраўніцтва карыстальніка
Бензінавая каса

Рэгламент тэхнічнага абслугоўвання для атрымання Пашыранай гарантыі 2 гады



Выконваецца самастойна, паводле інструкцыі па эксплуатацыі.



Для правядзення рэгламентных работ звяртайцеся ў аўтарызаваныя сэрвісныя цэнтры Hyundai па адрасе: Мінскі р-н., д. Цнянка, пер. Радужны, д.4, к.1. Тел.: 8033-6302930
г. Мінск, вул. Малы Трасцянец, 74А, заезд з вул. Селицкого. Тел.: 8029-1397778

Віды работ	Пры кожным выкарыстанні	Па заканчэнні работ	Па заканчэнні 1 мес. або праз першыя 5 гадзін працы	Кожныя 3 мес. ці 20 гадзін	3 10 па 12 мес. эксплуатацыі (сэрвісны цэнтр)
Рэжучае абсталяванне (нож і тримерная галоўка) ***	Праверка на прадмет дэфармацыі і балансавання	Ачыстка	Праверка на прадмет дэфармацыі і балансавання	Праверка на прадмет дэфармацыі і балансавання	Праверка на прадмет дэфармацыі і балансавання (пры выяўленні - замена)
Рэдуктар штангі	Праверка (агляд)	Ачыстка			Праверка наяўнасці змазкі, пры неабходнасці - дадаць, праверка на прадмет пашкоджання, праверка зацяжкі вінтоў мацавання
Штанга					Змазка вала прывада. Праверка на прадмет пашкоджання, праверка зацяжкі вінтоў мацавання
Падразны нож	Праверка (агляд)				Праверка (агляд)
Паветраны фільтр ***	Праверка (агляд)	Ачыстка		Мыйка ў мыльнай вадзе, сушка; замена пры пашкоджанні	Мыйка ў мыльнай вадзе, сушка. Пры пашкоджаннях - Замена **
Паліўны фільтр				Праверка (агляд)	Замена **
Свечка запальвання ***				Праверка-рэгуляванне	Замена
Абароты рухавіка *					Праверка -рэгуліроўка
Праверка вінтоў мацавання цыліндру *					Так
Выпускное вакно ў цыліндры, глушыцель *					Ачыстка
Паліўны бак ***	Праверка на прадмет праціжання. Увага! **				Праверка на прадмет праходжання **
Корпус вырабы, вентыляцыйныя адтуліны		Ачыстка			Ачыстка
Паліўныя шлангі ***	Праверка(агляд)				Праверка на прадмет праходжання пры неабходнасці - Замена

1. *Рэкамендуецца звяртацца ў аўтарызаваныя сэрвісныя цэнтры HYUNDAI.

2. ** УВАГА !!! Інтэрвалы паміж праверкамі і тэхнічным абслугоўваннем скарачаюцца пры эксплуатацыі ва ўмовах падвышанай загрузанасці (пры працы больш 2х гадзін у дзень). Невыкананне перыядычнасці тэхнічнага абслугоўвання можа прывесці да паломкі рухавіка, што не будзе з'яўляцца гарантыйным выпадкам.

3. *** У выпадку пашкоджання патрабуецца неадкладная замена.

HYUNDAI
POWER PRODUCTS



Контактная информация:

Импортер в Беларуси:
ООО «ЭландБелИмпорт»
220053, г. Минск,
ул. Будславская, 23/1, комната 2
info@eland.by

Импортер у Беларусі:
ТАА «ЭландБелИмпорт»
220053, г. Мінск,
вул. Будслаўская, 23/1, пакой 2
info@eland.by

Importer to Belarus:
LLC "ElandBellImport"
220053, Minsk,
st. Budslavskaya, 23/1, room 2
info@eland.by