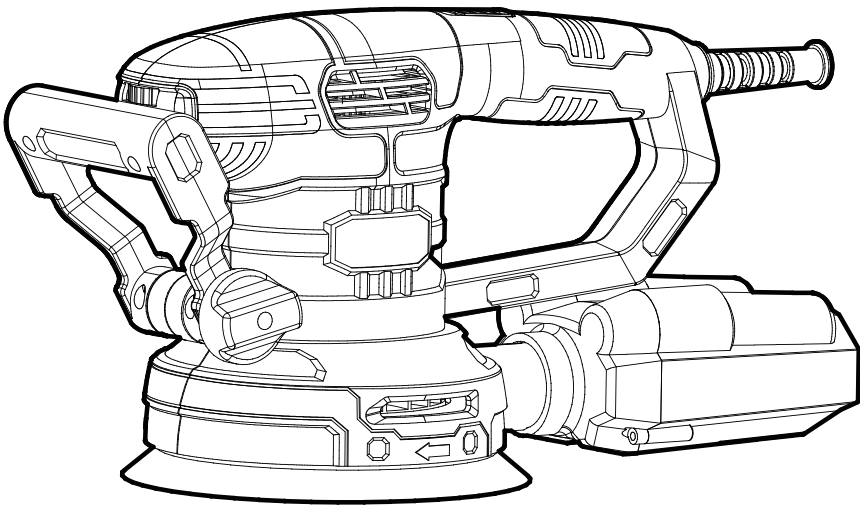
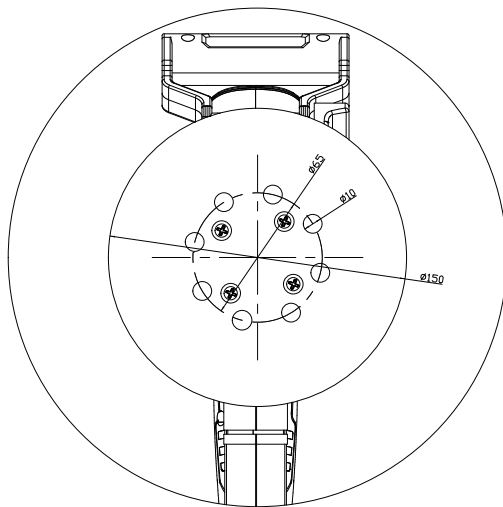
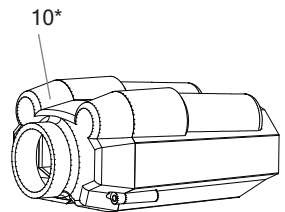
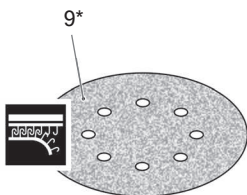
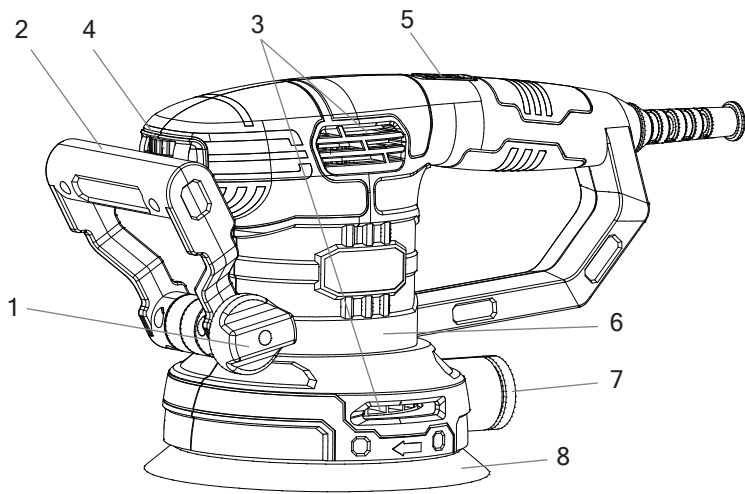


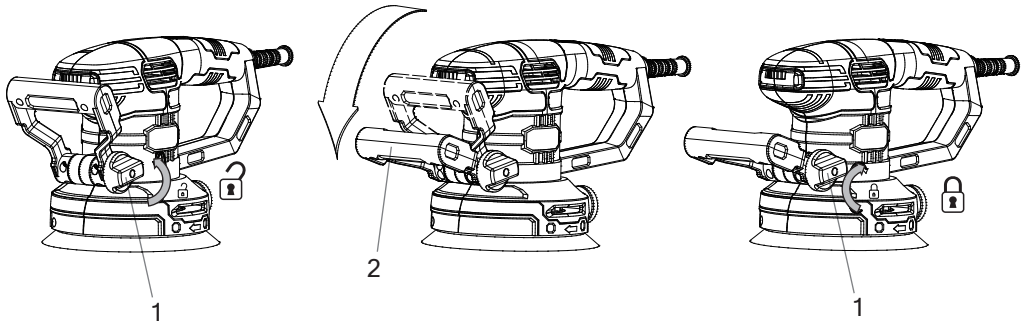
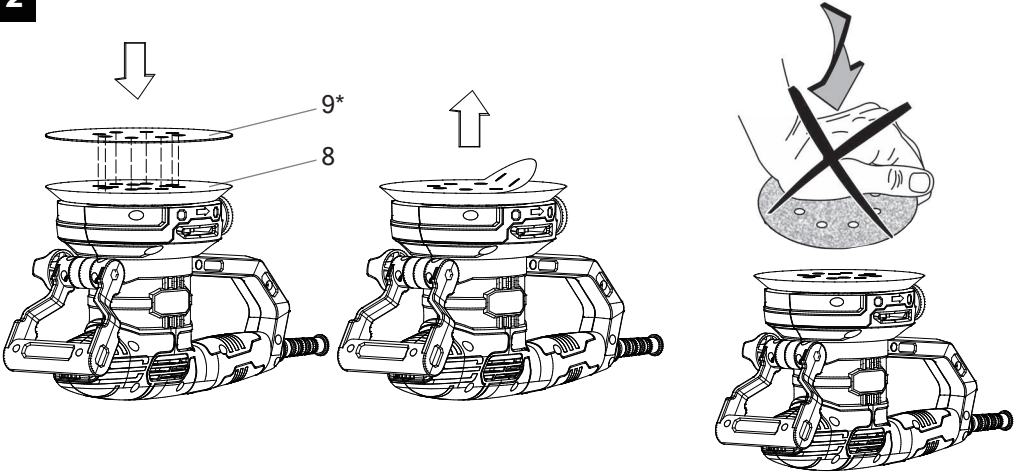
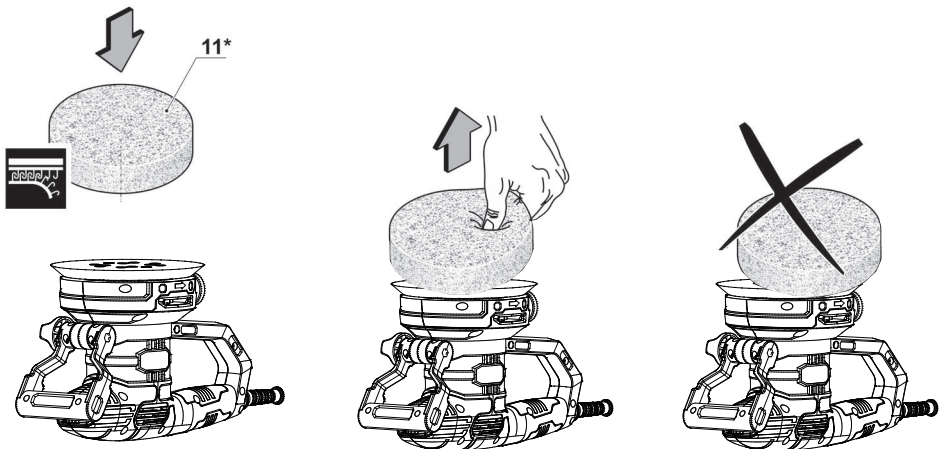
DWT®

EXP04-150 DV

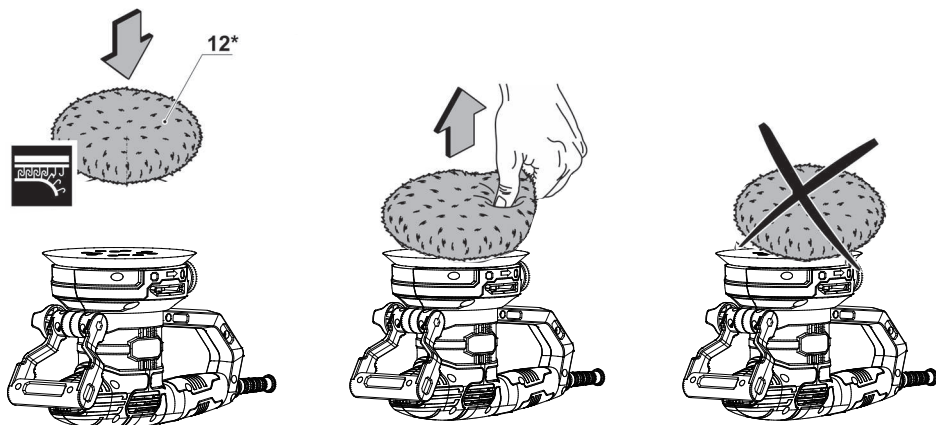


- en** Original instructions
- ru** Оригинальное руководство по эксплуатации
- ua** Оригінальна інструкція з експлуатації
- kz** Пайдалану нұсқаулығының түпнұсқасы
- ka** ექსპლუატაციის ორიგინალი საბეჭდომდგანელო



1**2****3**

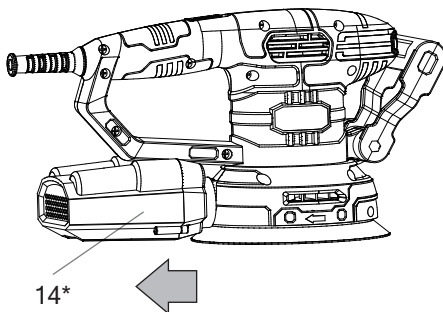
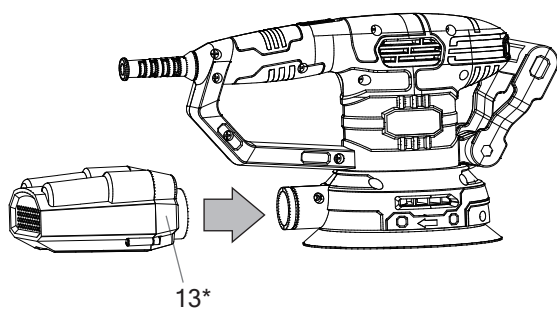
4



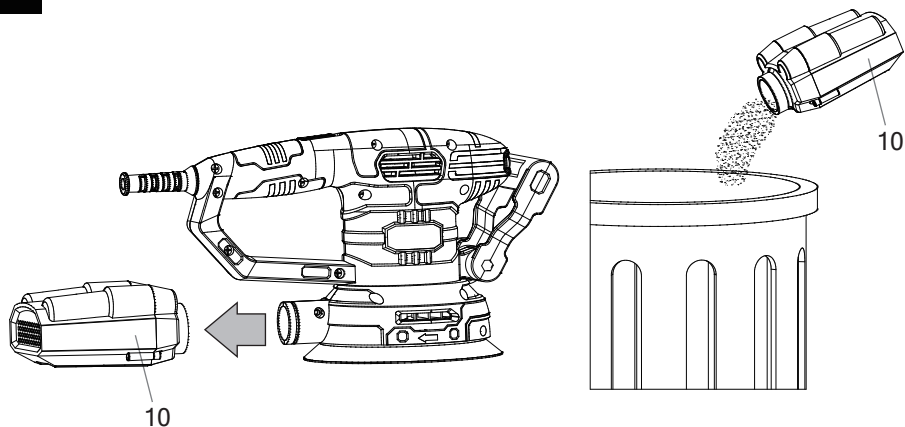
5

5.1


5.2



6



Power tool specifications

Rotary sander		EXP04-150 DV
Voltage, Frequency		[220-230 V ~50 Hz]
Rated power	[W]	450
Power output	220-230 V [W]	200
Amperage at voltage	220-230 V [A]	1.96
No-load speed	[min ⁻¹]	0-13000
No-load oscillation rate	[min ⁻¹]	0-26000
Orbital ø	[mm] [inches]	1.5 5/64"
Sanding plate Ø	[mm] [inches]	150 6"
Weight	[kg] [lb]	1.96 4.32
Safety class		 / II
Sound pressure	[dB(A)]	78.2
Acoustic power	[dB(A)]	86.2
Weighted vibration	[m/s ²]	4.787

Noise information



Always wear ear protection if the sound pressure exceed 85 dB(A).



WARNING - To reduce the risk of injury, user must read instruction manual!

CE** Declaration of conformity

We declare under our sole responsibility that the product described under "Power tool specifications" is in conformity with all relevant provisions of the directives 2006/42/EC / 2014/30/EU including their amendments and complies with the following standards:

EN 62841-1:2015+A11;
EN 62841-2-4:2014;
EN IEC 55014-1:2021;
EN IEC 55014-2:2021;
EN IEC 61000-3-2:2019+A1:2021;
EN 61000-3-3:2013+A1+A2;

Certification manager

Wu Cunzhen

** - for power tools with voltage 220-230 V.

Merit Link International AG
Stabio, Switzerland

General safety rules



WARNING! Read all safety warnings, instructions, illustrations and specifications provided with this power tool. Failure to follow the warnings and instructions may result in electric shock, fire and / or serious injury.

Save all warnings and instructions for future reference.

The term "power tool" in the warnings refers to your mains-operated (corded) power tool or battery-operated (cordless) power tool.

Work area safety

- **Keep work area clean and well lit.** Cluttered or dark areas invite accidents.
- **Do not operate power tools in explosive atmospheres, such as in the presence of flammable liquids, gases or dust.** Power tools create sparks which may ignite the dust or fumes.

English

- **Keep children and bystanders away while operating a power tool.** Distractions can cause you to lose control.

Electrical safety

- **Power tool plugs must match the outlet. Never modify the plug in any way. Do not use any adapter plugs with earthed (grounded) power tools.** Unmodified plugs and matching outlets will reduce risk of electric shock.
- **Avoid body contact with earthed or grounded surfaces, such as pipes, radiators, ranges and refrigerators.** There is an increased risk of electric shock if your body is earthed or grounded.
- **Do not expose power tools to rain or wet conditions.** Water entering a power tool will increase the risk of electric shock.
- **Do not abuse the cord. Never use the cord for carrying, pulling or unplugging the power tool. Keep cord away from heat, oil, sharp edges or moving parts.** Damaged or entangled cords increase the risk of electric shock.
- **When operating a power tool outdoors, use an extension cord suitable for outdoor use.** Use of a cord suitable for outdoor use reduces the risk of electric shock.
- **If operating a power tool in a damp location is unavoidable, use a residual current device (RCD) protected supply.** Use of an RCD reduces the risk of electric shock. NOTE! The term "residual current device (RCD)" may be replaced by the term "ground fault circuit interrupter (GFCI)" or "earth leakage circuit breaker (ELCB)".
- **Warning!** Never touch the exposed metal surfaces on gearbox, shield, and so on because touching metal surfaces will be interfered with the electromagnetic wave, thus causing potential injury or accidents.

Personal safety

- **Stay alert, watch what you are doing and use common sense when operating a power tool. Do not use a power tool while you are tired or under the influence of drugs, alcohol or medication.** A moment of inattention while operating power tools may result in serious personal injury.
- **Use personal protective equipment. Always wear eye protection.** Protective equipment such as dust mask, non-skid safety shoes, hard hat, or hearing protection used for appropriate conditions will reduce personal injuries.
- **Prevent unintentional starting. Ensure the switch is in the off-position before connecting to power source and / or battery pack, picking up or carrying the tool.** Carrying power tools with your finger on the switch or energising power tools that have the switch on invites accidents.
- **Remove any adjusting key or wrench before turning the power tool on.** A wrench or a key left attached to a rotating part of the power tool may result in personal injury.
- **Do not overreach. Keep proper footing and balance at all times.** This enables better control of the power tool in unexpected situations.
- **Dress properly. Do not wear loose clothing or jewellery. Keep your hair, clothing and gloves away from moving parts.** Loose clothes, jewellery or long hair can be caught in moving parts.
- **If devices are provided for the connection of dust extraction and collection facilities, ensure**

these are connected and properly used. Use of dust collection can reduce dust-related hazards.

- **Do not let familiarity gained from frequent use of tools allow you to become complacent and ignore tool safety principles.** A careless action can cause severe injury within a fraction of a second.
- **Warning!** Power tools can produce an electromagnetic field during operation. This field may under some circumstances interfere with active or passive medical implants. To reduce the risk of serious or fatal injury, we recommend persons with medical implants to consult their physician and the medical implant manufacturer before operating this power tool.

Power tool use and care

- The persons with lowered psychophysical or mental aptitudes as well as children can not operate the power tool, if they are not supervised or instructed about use of the power tool by a person responsible for their safety.
- **Do not force the power tool. Use the correct power tool for your application.** The correct power tool will do the job better and safer at the rate for which it was designed.
- **Do not use the power tool if the switch does not turn it on and off.** Any power tool that cannot be controlled with the switch is dangerous and must be repaired.
- **Disconnect the plug from the power source and / or the battery pack from the power tool before making any adjustments, changing accessories, or storing power tools.** Such preventive safety measures reduce the risk of starting the power tool accidentally.
- **Store idle power tools out of the reach of children and do not allow persons unfamiliar with the power tool or these instructions to operate the power tool.** Power tools are dangerous in the hands of untrained users.
- **Maintain power tools. Check for misalignment or binding of moving parts, breakage of parts and any other condition that may affect the power tool's operation. If damaged, have the power tool repaired before use.** Many accidents are caused by poorly maintained power tools.
- **Keep cutting tools sharp and clean.** Properly maintained cutting tools with sharp cutting edges are less likely to bind and are easier to control.
- **Use the power tool, accessories and tool bits etc. in accordance with these instructions, taking into account the working conditions and the work to be performed.** Use of the power tool for operations different from those intended could result in a hazardous situation.
- **Keep handles and grasping surfaces dry, clean and free from oil and grease.** Slippery handles and grasping surfaces do not allow for safe handling and control of the tool in unexpected situations.
- Note that when you operate a power tool, please hold the auxiliary handle correctly, which is helpful when controlling the power tool. Therefore, proper holding can reduce the risk of accidents or injuries.

Service

- **Have your power tool serviced by a qualified repair person using only identical replacement parts.** This will ensure that the safety of the power tool is maintained.
- Follow instruction for lubricating and changing accessories.

Special safety warnings

Safety warnings common for sanding, polishing operations

- **This power tool is intended to function as a grinder, sander, wire brush, polisher or cut-off tool. Read all safety warnings, instructions, illustrations and specifications provided with this power tool.** Failure to follow all instructions listed below may result in electric shock, fire and/or serious injury.
- **Operations such as grinding, sanding, wire brushing, polishing or cutting-off are not recommended to be performed with this power tool.** Operations for which the power tool was not designed may create a hazard and cause personal injury.
- **Do not use accessories which are not specifically designed and recommended by the tool manufacturer.** Just because the accessory can be attached to your power tool, it does not assure safe operation.
- **The rated speed of the accessory must be at least equal to the maximum speed marked on the power tool.** Accessories running faster than their rated speed can break and fly apart.
- **The outside diameter and the thickness of your accessory must be within the capacity rating of your power tool.** Incorrectly sized accessories cannot be adequately guarded or controlled.
- **The arbour size of wheels, flanges, backing pads or any other accessory must properly fit the spindle of the power tool.** Accessories with arbour holes that do not match the mounting hardware of the power tool will run out of balance, vibrate excessively and may cause loss of control.
- **Do not use a damaged accessories. Before each use inspect the accessory such as abrasive wheels for chips and cracks, backing pad for cracks, tear or excess wear, wire brush for loose or cracked wires.** If power tool or accessory is dropped, inspect for damage or install an undamaged accessory. After inspecting and installing an accessory, position yourself and bystanders away from the plane of the rotating accessory and run the power tool at maximum no-load speed for one minute. Damaged accessories will normally break apart during this test time.
- **Wear personal protective equipment.** Depending on application, use face shield, safety goggles or safety glasses. As appropriate, wear dust mask, hearing protectors, gloves and workshop apron capable of stopping small abrasive or workpiece fragments. The eye protection must be capable of stopping flying debris generated by various operations. The dust mask or respirator must be capable of filtrating particles generated by your operation. Prolonged exposure to high intensity noise may cause hearing loss.
- **Keep bystanders a safe distance away from work area.** Anyone entering the work area must wear personal protective equipment. Fragments of workpiece or of a broken accessory may fly away and cause injury beyond immediate area of operation.
- **Position the cord clear of the spinning accessory.** If you lose control, the cord may be cut or snagged and your hand or arm may be pulled into the spinning accessory.
- **Never lay the power tool down until the accessory has come to a complete stop.** The spinning accessory may grab the surface and pull the power tool out of your control.

- **Do not run the power tool while carrying it at your side.** Accidental contact with the spinning accessory could snag your clothing, pulling the accessory into your body.
- **Regularly clean the power tool's air vents.** The motor's fan will draw the dust inside the housing and excessive accumulation of powdered metal may cause electrical hazards.
- **Do not operate the power tool near flammable materials.** Sparks could ignite these materials.
- **Do not use accessories that require liquid coolants.** Using water or other liquid coolants may result in electrocution or shock.

Kickback and related warnings

Kickback is a sudden reaction to a pinched or snagged rotating wheel, backing pad, brush or any other accessory. Pinching or snagging causes rapid stalling of the rotating accessory which in turn causes the uncontrolled power tool to be forced in the direction opposite of the accessory's rotation at the point of the binding. For example, if an sanding wheel is snagged or pinched by the workpiece, the edge of the wheel that is entering into the pinch point can dig into the surface of the material causing the wheel to climb out or kick out. The wheel may either jump toward or away from the operator, depending on direction of the wheel's movement at the point of pinching. Abrasive wheels may also break under these conditions.

Kickback is the result of power tool misuse and / or incorrect operating procedures or conditions and can be avoided by taking proper precautions as given below.

- **Maintain a firm grip on the power tool and position your body and arm to allow you to resist kickback forces. Always use auxiliary handle, if provided, for maximum control over kickback or torque reaction during start-up.** The operator can control torque reactions or kickback forces, if proper precautions are taken.
- **Never place your hand near the rotating accessory.** Accessory may kickback over your hand.
- **Do not position your body in the area where power tool will move if kickback occurs.** Kickback will propel the tool in direction opposite to the wheel's movement at the point of snagging.
- **Use special care when working corners, sharp edges etc. Avoid bouncing and snagging the accessory.** Corners, sharp edges or bouncing have a tendency to snag the rotating accessory and cause loss of control or kickback.
- **Do not attach a saw chain woodcarving blade or toothed saw blade.** Such blades create frequent kickback and loss of control.

Safety guidelines during power tool operation

- **Do not use excessively oversized sanding disc paper.** Follow manufacturers recommendations, when selecting sanding paper. Larger sanding paper extending beyond the sanding pad presents a laceration hazard and may cause snagging, tearing of the disc or kickback.



Rotary sanders are designed only for dry sanding of various materials. Using any kinds of liquids is strictly forbidden - this will short-circuit the tool and render the warranty void.

- Avoid stopping an electric tool motor when loaded.
- When sanding small workpieces too light for reliable fixation, always use clamping appliances.
- Do not work materials containing asbestos. Asbestos is considered carcinogenic.
- Should power supply fail during work, immediately turn the tool's switch "Off" in order to avoid accidental turning of the machine on.
- During the work (particularly when working above the head level) use protective eyewear and dust mask at all times. The dust created during the work irritates the eyes and the respiratory system mucous membranes whereas the dust inhalation may pose a severe threat to one's health.
- The dust created during the work may be hazardous to one's health, inflammable or explosive, hence one should clean the work place at relevant times and use personal protection means. Always use dust removal / collection appliances (special vacuum cleaner, dust bag).
- When emptying the dust collection device, one should maintain particular caution. Never dispose of the dust in an open fire.
- When sanding some materials (paints with lead-based pigments, wood impregnated with arsenic or chromium compounds, etc.) carcinogenic or toxic dusts may be produced. In such case, one should take following precautions:

- all persons present on site should wear protective clothes made of thick fabric and special anti-dust masks (designed for protection against the hazardous impact of a specific substance);
- the workplace should be well ventilated and dust containers as well as dust removal devices (special vacuum cleaners) must be used;
- cleaning of the workplace after work should be performed by persons equipped with the aforesaid personal protection means.



Warning: the chemical substances contained in dust generated in sanding, cutting, sawing, grinding, drilling and other construction industry activities may result in cancer, congenital deficiency or be harmful to the fertility. The ion of some chemical substances shall be:









- Before any repair and replacement work to the machine, the power plug must be pulled out firstly.
- The transparent two silicon oxide and other masonry products in the wall bricks and cement; the chromium arsenic (CCA) in wood with chemical treatment. The harm degree of these substances shall depend on the frequent degree of you carrying out these works. If you want to reduce the contact with these chemical substances, please work in the place with ventilation and you shall use the appliances with safety certificates (such as the dust mask designed with tiny dust filter).

Notice the power voltage: in power connection, you must confirm that if the power voltage is the same to the voltage marked in the tool's data plate. If the power voltage is higher than the appropriate voltage, the accidents will be resulted to the operators, and at the same time, the tool will be destroyed. Therefore, if the power voltage has not been confirmed, then you shall never plug in arbitrarily. On the contrary, when the power voltage is lower than the required voltage, the motor will be damaged.

Symbols used in the manual

Following symbols are used in the operation manual, please remember their meanings. Correct interpretation of the symbols will allow correct and safe use of the power tool.

Symbol	Meaning
	Rotary sander Sections marked gray - soft grip (with insulated surface).
	Serial number sticker: XX - date of manufacture; XXXXXXX - serial number.
	Hook-and-loop accessories fastening.
	Read all safety regulations and instructions.
	Wear safety goggles.
	Wear ear protectors.
	Wear a dust mask.
	Disconnect the power tool from the mains before installation or adjustment.
	Movement direction.
	Rotation direction.
	Locked.

Symbol	Meaning
	Unlocked.
	Prohibited.
 / II	Double insulation / protection class.
	Attention. Important.
	A sign certifying that the product complies with the essential requirements of the EU directives and harmonized EU standards.
	Useful information.
	During operation, remove the accumulated dust.
	Do not dispose of the power tool in a domestic waste container.

Power tool designation

Rotary sander is designed for the dry sanding of different materials and surfaces.

[EXP04-150 DV]

These models allows to polish by using special polishing accessories and polishing substances.

Power tool components

- 1 Wing nut
- 2 Additional handle
- 3 Ventilation slots
- 4 Oscillation rate regulator
- 5 On / off switch
- 6 cabinet
- 7 Port for dust removal
- 8 Sanding plate (velcro-type)
- 9 Sanding sheet (velcro-type) *
- 10 Dust-collecting container (assembly) *
- 11 Polishing sponge *
- 12 Polishing bonnet *
- 13 Cover of the dust-collecting container*
- 14 Body made of plastics *

* Optional extra

Not all of the accessories illustrated or described are included as standard delivery.

Installation and regulation of power tool elements

Before carrying out any works on the power tool it must be disconnected from the mains.



Do not draw up the fastening elements too tight to avoid damaging the thread.



Mounting / dismounting / setting-up of some elements is the same for all power tool models, in this case specific models are not indicated in the illustration.

Additional handle (see fig. 1)

EXP04-150 DV

Always use the additional handle **2** when operating. Additional handle **2** may be positioned in two positions - vertical (used to store of the power tools) and horizontal (used for work).

- Loose wing nut **1** (see fig. 1).
- Move additional handle **2** in horizontal position.
- Tighten wing nut **1**.

Mounting / replacement of sanding sheet (see fig. 2)



Prior to mounting on the sanding sheet **9, ensure that the given sanding sheet is suitable for the specific power tool model (ensure that the adhesive surface, proper dimensions and dust removal apertures are present).**

- Position the power tool so that sanding plate **8** is pointed upwards (see fig. 2).
- In the case of changing the sanding sheet, lift the brim of used sanding sheet **9** and remove it pulling the brim further.
- Put new sanding sheet **9** to sanding plate **8**. **Follow the rules below:**
 - the abrasive side of sanding sheet **9** should be on top (adhesive surface of sanding plate **8** must be attached to the adhesive surface of sanding sheet **9**);
 - apertures in sanding sheet **9** must match the dust removal apertures on sanding plate **8**.
- Firmly press new sanding sheet **9** against the surface of sanding plate **8**.



Attention: when pressing the sheet, ensure that the sanding sheet **9 remains properly placed on sanding plate **8**. After having finally attached the new sanding sheet **9** the apertures in the sheet and sanding plate **8** should match.**

Mounting / replacement polishing accessories (see fig. 3-4)

EXP04-150 DV



Prior to mounting polishing sponge 11 or polishing bonnet 12, ensure that the given sanding accessories is suitable for the specific power tool model (ensure that the accessory comprises adhesive surface and is of proper dimensions).

- Position the power tool so that sanding plate 8 is pointed upwards (see fig. 3-4).
- In the case of changing the polishing accessory, lift the brim of polishing accessory and remove it pulling the brim further.
- Put the polishing accessory on the sanding plate 8.

Follow the rules below:

- the polishing layer should be on top (adhesive surface of sanding plate 8 must be attached to the adhesive surface of the polishing accessory);
- the brims of polishing accessory and sanding plate 8 must match.
- Firmly press the polishing accessory against the surface of sanding plate 8.



Attention: when pressing the sheet, ensure that the polishing accessory remains properly placed on sanding plate 8.

Mounting / dismantling of the dust-collecting container (see fig. 5)

EXP04-150 DV

- During assembly put the dust-collecting container 10 onto a dust removing port 7 (see fig. 5.1).
- During disassembly take the dust-collecting container 10 off from the dust removing port 7 (see fig.5.2).

Emptying the dust-collecting container (see fig.6)

EXP04-150 DV



Monitor the dust-collecting container 10 filling, and empty it promptly according to safety precautions described above.

- Turn off the power tool and take off the dust-collecting container 10 as described above. Drain the dust from the dust-collecting container 10 .

Initial operating of the power tool

Always use the correct supply voltage: the power supply voltage must match the information quoted on the power tool identification plate.

Switching the power tool on / off

**EXP04-150 DV
switching on / off**

To switch on, press and hold on / off switch 5, to switch off - release it.

Dust suction during the power tool operation



Dust collection decreases dust concentration in the air and prevents build up of dust at the work station.

Use of vacuum cleaner

During prolonged wood machining or when processing materials that produce dusts hazardous to health, the power tool should be connected to a proper vacuum cleaner.

Given power tools may cooperate with the vacuum cleaner only when used with a relevant connector. One should monitor dust level in the bag and empty the bag at relevant time, taking the aforesaid precautions.

Design features of the power tool

Oscillation rate regulator

EXP04-150 DV

The oscillation rate regulator 4 is purported to set the desired oscillation rate of sanding plate 8.

Recommendations on the power tool operation

Sanding sheet selection

Prior to commencement of work, select the sanding sheet 9 type that is most suitable for the processed material or surface. The type of sanding sheet 9 is specified on the package. One may also ask the vendor for more information.

Various works require the use of sanding sheet 9 of different coarseness, allowing a surface of required smoothness to be obtained. The best method to select sanding sheet, is to practically test for best results.

Sanding



Prior to commencement of work one should perform test sanding on an unnecessary element (made of the same material or with the same coating as the machined component) to ensure that the coarseness and type of sanding sheet 9, as well as the oscillation frequency of the sanding plate 8 have been selected properly.

- Ensure that the element to be sanded is firmly secured.
- Turn on the power tool earlier, before sanding plate 8 touches the element to be sanded and allow the engine of the power tool to reach maximum oscillation rate.
- Apply sanding plate 8 to the surface of the machined element and move the power tool in circular or reciprocating motion.
- Perform sanding with the whole surface of sanding plate 8.
- Do not press the power tool excessively, since this will not provide better results, but will only overload the engine of the power tool and will result in higher sanding sheet 9 consumption.
- Do not stop the power tool in a single spot this will result in a depression in the stoppage place.
- At relevant time, replace the used or dust-blocked sanding sheets 9.

- Use sanding sheets **9** of varying coarseness commence the work with a coarse sheet and gradually proceed to finer sheets. It will make the work faster and will result in smoother surface.
- Do not reuse sanding sheets **9** that were previously used for sanding metal for any other materials.

Polishing

EXP04-150 DV



During polishing, it is recommended to set lower oscillation frequency of sanding plate **8** - this will prevent the overheating of machined surface. Prior to commencement of work, perform test polishing to ensure whether the polishing agent and oscillation frequency of sanding plate **8** have been selected properly.

- Apply the polishing agent to the machined surface.
- Attach polishing sponge **11** to the sanding plate **8** in the manner described above.
- Turn on the power tool and spread the polishing agent on the machined surface. Subsequently, perform the polishing with circular or cross movements with little pressure.
- Turn off the power tool, remove polishing sponge **11** and attach polishing bonnet **12** to sanding plate **8**.
- Using a soft cloth, remove excess polishing agent from the machined surface and perform final polishing with polishing bonnet **12**, with circular or cross movements with little pressure.
- After the work is completed, rinse polishing sponge **11** and polishing bonnet **12** in warm water with a cleaning agent. **Do not use solvents.**
- Squeeze (do not wring) polishing sponge **11** and polishing bonnet **12**. Allow them to dry, stretching them on flat surface, adhesive surface on the bottom. **Attention: do not store the polishing accessories unless they have dried out completely.**

Power tool maintenance / preventive measures

Before carrying out any works on the power tool it must be disconnected from the mains.

Cleaning of the power tool

An indispensable condition for a safe long-term exploitation of the power tool is to keep it clean. Regularly flush the power tool with compressed air through the ventilation slots **3**.

After-sales service and application service

Our after-sales service responds to your questions concerning maintenance and repair of your product as well as spare parts. Information about service centers, parts diagrams and information about spare parts can also be found under: www.merit-link.com

Transportation of the power tools

- Categorically not to drop any mechanical impact on the packaging during transport.
- When unloading / loading is not allowed to use any kind of technology that works on the principle of clamping packaging.

Environmental protection



Recycle raw materials instead of disposing as waste.

Power tool, accessories and packaging should be sorted for environmental-friendly recycling.

The plastic components are labelled for categorized recycling.

These instructions are printed on recycled paper manufactured without chlorine.

Технические характеристики электроинструмента

Эксцентриковая шлифовальная машина		EXP04-150 DV
Частота , напряжения		[220-230 В ~50 Гц]
Номинальная мощность		450
Выходная мощность	220-230 В [Вт]	200
Сила тока при напряжении	220-230 В [А]	1.96
Число оборотов холостого хода	[мин ⁻¹]	0-13000
Частота вибрации	[мин ⁻¹]	0-26000
Эксцентриситет	[мм] [дюймы]	1.5 5/64"
Шлифовальная тарелка Ø	[мм] [дюймы]	150 6"
Вес	[кг] [фунты]	1.96 4.32
Класс безопасности		<input type="checkbox"/> / II
Звуковое давление	[дБ(А)]	78.2
Акустическая мощность	[дБ(А)]	86.2
Вибрация	[м/с ²]	4.787

Информация о шуме



Носить приспособление для защиты органов слуха при уровне звукового давления свыше 85 дБ(А).

Merit Link International AG
Stabio, Швейцария



Соответствия требуемым нормам



ПРЕДУПРЕЖДЕНИЕ - Чтобы снизить риск получения травм, пользователь должен ознакомиться с руководством по эксплуатации!

Мы заявляем под нашу единоличную ответственность, что описанный в разделе "Технические характеристики электроинструмента" продукт отвечает всем соответствующим положениям Директив 2006/42/ЕС, 2014/30/EU

включая их изменения, а также следующим нормам:
EN 62841-1:2015+A11;
EN 62841-2-4:2014;
EN IEC 55014-1:2021;
EN IEC 55014-2:2021;
EN IEC 61000-3-2:2019+A1:2021;
EN 61000-3-3:2013+A1+A2;

Менеджер по сертификации

Wu Cunzhen

** - для электроинструментов с напряжением 220-230 В.

Общие правила техники безопасности



ПРЕДУПРЕЖДЕНИЕ! Внимательно изучите все предупреждения о технике безопасности и инструкции, пояснительные рисунки и спецификации, поставляемые вместе с электроинструментом. Несоблюдение предупреждений и инструкций может привести к поражению электрическим током, возгоранию и / или серьезной травме.

Сохраните все предупреждения и инструкции для дальнейшего использования.

Термин "электроинструмент", используемый в тексте предупреждений, относится к электроинструменту с питанием от электросети (проводной) или электроинструменту с питанием от аккумулятора (беспроводной).

Безопасность рабочего места

- Рабочее место должно быть чистым и хорошо освещенным. В захламленных или темных местах вероятны несчастные случаи.
- Не используйте электроинструменты во взрывоопасных средах, например, в присутствии легковоспламеняющихся жидкостей, газов или пыли. Электроинструменты создают искры, которые могут стать причиной воспламенения пыли или паров.
- Во время работы электроинструмента не допускайте присутствия детей и других лиц. Отвлечение внимания может привести к потере контроля.

Рекомендации по электробезопасности

- Вилки электроинструмента должны соответствовать розетке. Никогда не вносите изменения в конструкцию вилки. Не используйте адаптеры с заземленными электроинструментами. Вилки оригинальной конструкции и соответствующие розетки уменьшают риск поражения электрическим током.
- Избегайте контакта с заземленными поверхностями, такими как трубы, радиаторы, плиты и холодильники. Это повышает риск поражения электрическим током.
- Не подвергайте электроинструмент воздействию дождя или влаги. Попадание воды внутрь электроинструмента повышает риск поражения электрическим током.
- Не используйте токоведущий кабель в целях, для которых он не предназначен. Никогда не используйте кабель для переноски электроинструмента, подтягивания электроинструмента к себе, или для выключения электроинструмента рывком за токоведущий кабель. Оберегайте токоведущий кабель от нагревания, нефтепродуктов, острых кромок или движущихся частей электроинструмента. Поврежденный или спутанный токоведущий кабель увеличивает опасность поражения электрическим током.
- При работах на открытом воздухе, используйте удлинительные кабели, предназначенные для наружных работ, это снизит опасность поражения электрическим током.
- Если нельзя избежать работы электроинструмента на участке с повышенной влажностью, используйте устройство защитного отключения (УЗО). Использование УЗО снижает риск поражения электрическим током. ПРИМЕЧАНИЕ! Термин "УЗО (RCD)" может быть заменен термином "устройство защитного отключения (GFCI)" или "автоматический выключатель с функцией защиты от тока утечки (ELCB)".
- **Предупреждение!** Никогда не прикасайтесь к открытым металлическим поверхностям редуктора, защитного кожуха и т.д., так как на металлические поверхности воздействуют электромагнитные волны и касание к ним может привести к травме или несчастному случаю.

Рекомендации по личной безопасности

- Будьте бдительными, следите за тем, что вы делаете, и при работе с электроинструментом руководствуйтесь здравым смыслом. Не используйте электроинструмент, если вы устали или находитесь под воздействием наркотических средств, алкоголя или лекарств. Ослабле-

ние внимания при работе с электроинструментом может привести к серьезной травме.

- **Используйте средства индивидуальной защиты. Всегда надевайте защитные очки.** Средства индивидуальной защиты, такие как пылезащитная маска, нескользящая защитная обувь, каска или средства защиты органов слуха, которые используются в соответствующих условиях, уменьшают вероятность получения травм.
- **Не допускайте непреднамеренного запуска электроинструмента. Перед подключением к источнику питания и / или аккумулятору, подтягиванием или переносом электроинструмента убедитесь, что выключатель / выключатель находится в выключенном состоянии.** Перемещение электроинструмента, когда палец находится на выключателе / выключателе, или включение питания электроинструментов с включенным выключателем / выключателем может стать причиной несчастного случая.
- **Перед включением, необходимо убрать из вращающихся частей электроинструмента все дополнительные ключи и приспособления.** Ключ, оставленный во вращающейся части электроинструмента, может быть причиной серьезных травм.
- **Не предпринимайте чрезмерных усилий. Всегда сохраняйте устойчивое положение и равновесие.** Это позволяет лучше контролировать электроинструмент в непредвиденных ситуациях.
- **Носите соответствующую одежду. Не надевайте свободную одежду или украшения.** Держите волосы, одежду и перчатки вдали от движущихся деталей. Свободная одежда, украшения или длинные волосы могут быть захвачены подвижными частями электроинструмента, что станет причиной серьезных травм.
- **Если в конструкции электроинструмента предусмотрена возможность для подключения пылеулавливающих и пылесборных устройств, убедитесь, что они подключены и правильно используются.** Использование таких устройств уменьшает опасность, связанные с накоплением пыли.
- **Всегда будьте осторожны, не игнорируйте принципы безопасной работы с электроинструментом из-за знаний и опыта, полученных вследствие частого пользования электроинструментом.** Неосторожное действие может немедленно привести к серьезным травмам.
- **Предупреждение!** Во время работы электроинструменты могут создавать электромагнитное поле. При определенных обстоятельствах такое поле может создавать помехи активным или пассивным медицинским имплантатам. Чтобы снизить риск серьезной или смертельной травмы, перед использованием электроинструмента рекомендуем людям с медицинскими имплантатами проконсультироваться с врачом и изготовителем медицинского имплантата.

Использование и обслуживание электроинструмента

- Люди с недостаточными психософическими или умственными способностями и дети не могут управлять электроинструментом, если человек, ответственный за их безопасность, не контролирует их или не инструктирует об использовании электроинструмента.
- **Не перегружайте электроинструмент. Используйте электроинструмент, который соответству-**

ет вашей цели применения. Соответствующий электроинструмент будет работать лучше и безопаснее с той производительностью, для которой он был спроектирован.

- **Не работайте электроинструментом с неисправным выключателем / выключателем.** Электроинструмент, включение / выключение которого, не может контролироваться представляет опасность и должен быть немедленно отремонтирован.

- **Перед выполнением каких-либо настроек, сменой принадлежности или хранением электроинструментов - отсоедините вилку от источника питания и / или аккумулятор от электроинструмента.** Эти меры безопасности снижают риск случайного запуска электроинструмента.

- **Храните неиспользуемые электроинструменты в недоступном для детей месте и не разрешайте лицам, которые не ознакомились с электроинструментом или этими инструкциями, использовать электроинструмент.** Электроинструменты опасны в руках неподготовленных пользователей.

- **Следите за состоянием электроинструмента. Проверяйте осевое биение и надежность соединения подвижных деталей, а также любые неисправности, которые могут вывести электроинструмент из строя. Неисправный электроинструмент необходимо отремонтировать перед использованием.** Многие несчастные случаи возникают из-за плохого состояния электроинструмента.

- **Режущие инструменты должны содержаться в чистоте и быть хорошо заточенными.** Правильно установленные режущие инструменты с острыми режущими кромками уменьшают возможность заклинивания и облегчают управление электроинструментом.

- **Используйте электроинструмент, принадлежности, насадки и т.п. в соответствии с инструкциями, принимая во внимание условия работы и выполняемые работы.** Использование электроинструмента для операций, для которых он не предназначен, может привести к опасной ситуации.

- **Поддерживайте рукоятки и поверхности захвата сухими, чистыми и свободными от масла и смазки.** Скользкие рукоятки и поверхности захвата препятствуют безопасному обращению с электроинструментом и управлению им в неожиданных ситуациях.

- **Обратите внимание, что при работе с электроинструментом необходимо правильно держать вспомогательную рукоятку; выполнение этого требования облегчает управление электроинструментом.** Таким образом, правильное удержание электроинструмента может снизить риск несчастных случаев или травм.

Техническое обслуживание

- **Обслуживание Вашего электроинструмента должно производиться квалифицированными специалистами с использованием рекомендованных запасных частей.** Это дает гарантию, того что безопасность Вашего электроинструмента будет сохранена.

- **Соблюдайте инструкции по смазке, а также рекомендации по замене аксессуаров.**

Особые указания по технике безопасности

Общие правила техники безопасности для шлифования и полирования

- **Этот электроинструмент предназначен для выполнения шлифования, обработки наждачной бумагой, обработки проволочными щетками, полировки и абразивной резки.** Изучите всю информацию по технике безопасности, инструкции, иллюстрации и технические характеристики, касающиеся этого электроинструмента. Несоблюдение всех нижеизложенных инструкций может привести к поражению электрическим током, возгоранию и / или серьезной травме.

- **Не рекомендуется использовать этот электроинструмент для выполнения таких операций как: шлифование, обработка наждачной бумагой, обработка проволочными щетками, полировка и абразивная резка.** Использование электроинструмента не по назначению может быть опасным и стать причиной получения травмы.

- **Не используйте принадлежности, специально не разработанные и не рекомендованные производителем электроинструмента.** Если принадлежность можно присоединить к электроинструменту, это не гарантирует его безопасную эксплуатацию.

- **Номинальная скорость принадлежностей должна быть, как минимум, равной максимальной скорости, указанной на электроинструменте.** При скорости выше номинальной принадлежность может поломаться и разлететься.

- **Внешний диаметр и толщина принадлежности должны соответствовать производительности электроинструмента.** Принадлежности несоответствующего размера нельзя должным образом контролировать, и они представляют опасность.

- **Посадочный диаметр дисков, фланцев, и других принадлежностей должен соответствовать диаметру шпинделя электроинструмента.** Принадлежности, имеющие не подходящий посадочный диаметр, будут работать с радиальными биением, создавать чрезмерные вибрации и могут стать причиной потери контроля.

- **Не используйте поврежденные принадлежности. Перед каждым использованием проверяйте абразивные диски на наличие сколов и трещин, резиновые тарельчатые диски - на наличие трещин, разрывов, признаков износа, металлических щетки - на наличие ослабленных и треснувших проволок.** При падении электроинструмента или принадлежности осмотрите их на предмет повреждения или установите неповрежденную принадлежность. После осмотра и установки принадлежности произведите пробный запуск (без нагрузки, на максимальной скорости, в течение минуты), следя за тем чтобы вы или посторонние лица не находились в плоскости вращения принадлежности. Обычный пробного запуска достаточно для выявления поврежденных принадлежностей - за это время они разрушаются.

- **Надевайте средства индивидуальной защиты. В зависимости от выполняемой работы**

используйте защитную маску, закрытые или открытые защитные очки. При необходимости надевайте пылезащитную маску, средства защиты органов слуха, перчатки и рабочий фартук, которые смогут задержать абразивные частицы и рабочую пыль. Средства для защиты глаз при выполнении различных операций должны задерживать разлетающиеся осколки. Маска от пыли или респиратор должны фильтровать частицы, возникающие при выполнении работы. Длительное воздействие шума высокой интенсивности может привести к потере слуха.

- Третьи лица должны находиться на безопасном расстоянии от рабочей зоны. Каждый, кто входит в рабочую зону, должен использовать средства индивидуальной защиты. Фрагменты обрабатываемой заготовки или поломанной принадлежности могут отлететь и травмировать лиц, находящихся за пределами рабочей зоны.

- Токоведущий кабель должен находиться на некотором расстоянии от вращающейся принадлежности. В случае потери контроля, токоведущий кабель может быть перерезан или намотан на вращающийся шпindel электроинструмента, и вы можете получить серьезную травму.

- Кладите электроинструмент только после полной остановки принадлежности. Вращающаяся по инерции принадлежность, при контакте с поверхностью может вывести электроинструмент из-под контроля.

- Не используйте электроинструмент, если вращающаяся принадлежность направлена на вас. При случайном контакте вращающаяся принадлежность может наматывать одежду, что приведет к тяжелым травмам.

- Регулярно очищайте вентиляционные отверстия электроинструмента. Вентилятор двигателя рассеивает токопроводящую пыль внутри корпуса и ее чрезмерное накопление может стать причиной короткого замыкания или поражения электрическим током.

- Не используйте электроинструмент вблизи горючих материалов. Искры могут привести к их воспламенению.

- Не используйте принадлежности, применение которых предполагает охлаждение жидкостью. Использование жидкостного охлаждения может привести к поражению электрическим током или электрическому шоку.

Отдача и соответствующие предупреждения

Отдача - это внезапная реакция на зажатие или защемление вращающегося диска, резинового тарельчатого диска, проволочной щетки или другой принадлежности. Зажатие или защемление приводит к быстрой потере скорости принадлежности, что вызывает резкий, неконтролируемый рывок электроинструмента в направлении, противоположном вращению детали.

Например, если зажатие или защемление абразивного диска вызвано обрабатываемой деталью, край диска в зоне защемления может войти в поверхность материала, вызывая выпадение или смещение диска. Диск может отскочить в направлении к оператору или от него, что зависит от направления движения диска в зоне защемления. Также при таких обстоятельствах абразивный диск может сломаться.

Отдача - результат неправильного использования электроинструмента и / или несоответствующих условий работы. Отдачу можно избежать, соблюдая нижеизложенные меры предосторожности.

- Крепко удерживайте электроинструмент и примите позу, в которой вы сможете противостоять силам отдачи. Для максимального контроля над электроинструментом и снижения негативных эффектов от отдачи, всегда используйте дополнительную рукоятку (при ее наличии). Приняв необходимые меры предосторожности, вы сможете контролировать реакцию от крутящего момента или силу отдачи.

- Никогда не располагайте свою руку вблизи вращающейся принадлежности. При отдаче, электроинструмент может отбросить в этом направлении, и вращающаяся принадлежность нанесет вам тяжелые травмы.

- Не стойте в зоне вероятного направления движения электроинструмента при отдаче. Отдача приводит к движению электроинструмента в направлении, противоположном направлению движения принадлежности в точке защемления.

- Соблюдайте особую осторожность при работе с углами, острыми краями и т.п. Избегайте соскока или защемления принадлежности. Углы, острые края и сосок могут привести к заземлению вращающейся принадлежности, потере управления над электроинструментом или отдаче.

- Не используйте пыльные диски с зубьями. Такие рабочие принадлежности часто становятся причиной отдачи или потери контроля над электроинструментом.

Правила техники безопасности при эксплуатации электроинструмента

- Не используйте наждачную бумагу, размеры которой больше размера шлифовальной плиты. При выборе наждачной бумаги следуйте рекомендациям производителя. Наждачная бумага, размеры которой больше размера шлифовальной плиты, может порваться, повредить шлифовальную плиту или обрабатываемую поверхность.



Эксцентриковые шлифовальные машины предназначены только для сухого шлифования различных материалов, категорически запрещается использовать любые жидкости - это приведет к короткому замыканию внутри электроинструмента и лишит вас права на гарантийный ремонт.

- Избегайте остановки двигателя электроинструмента под нагрузкой.

- При обработке мелких заготовок, собственного веса которых недостаточно для надежной фиксации, используйте зажимные приспособления.

- Не обрабатывайте материалы с содержанием асбеста. Асбест считается канцерогеном.

- Если при работе, электроснабжение внезапно прервалось, немедленно переместите выключатель / выключатель в положение "Выключено", что-

бы предотвратить случайное включение электроинструмента.

- При работе (особенно при работе выше уровня головы) всегда используйте защитные очки и пылезаститную маску. Пыль, образующаяся во время работы, вызывает раздражение слизистых оболочек глаз и дыхательных путей, а вдыхание пыли может нанести серьезный ущерб здоровью.

- Пыль, образующаяся во время работы, может быть вредной для здоровья, легковоспламеняющейся или взрывоопасной, необходимо своевременно производить уборку рабочего места, и использовать средства индивидуальной защиты. Всегда используйте устройства для удаления / сбора пыли (специальный пылесос, пылесборный контейнер или пылесборный мешок).

- Соблюдайте осторожность при опорожнении пылесборного устройства. Запрещается высыпать пыль из пылесборного устройства в открытый огонь.

- При шлифовании некоторых материалов (краски содержащей свинец, древесины обработанной соединениями мышьяка или хрома и др.) возможно образование токсичной или канцерогенной пыли. В этом случае необходимо соблюдать следующие меры предосторожности:

- все лица, находящиеся на участке проведения работ, должны носить одежду из плотной ткани и специальные пылезаститные маски (разработанные для защиты организма от негативного воздействия определенного вида веществ);

- обеспечьте хорошую вентиляцию на участке проведения работ, обязательно используйте пылесборники и устройства удаления пыли (специальные пылесосы);

- после окончания работ, уборка на рабочем месте должна производиться лицами, имеющими вышеперечисленные средства индивидуальной защиты.



Предупреждение: химические вещества, содержащиеся в пыли, выделяющиеся при шлифовании, резке, пилении, затачивании, сверлении и других видах работ при строительстве, могут вызвать онкологические заболевания, врожденные дефекты у будущих детей или нарушить репродуктивную функцию. Необходима очистная установка для удаления определенных химических веществ:

- Перед ремонтом и заменой деталей электроинструмента необходимо в первую очередь отключить его от сети.

- Прозрачный диоксид кремния и другие вещества в кирпиче и цементе стен; антисептики семейства ССА в химическом обработанной древесине. Степень вредного воздействия этих веществ зависит от частоты выполнения работ. Если вы хотите уменьшить контакт с этими химическими веществами, работайте в вентилируемом помещении и используйте приспособления с сертификатами безопасности (например, респиратор с пылезадерживающим фильтром).











Обратите внимание на напряжение электропитания: при подключении напряжение должно соответствовать напряжению, указанному в таблице технических данных электроинструмента. Если напряжение выше соответствующего напряжения, с

операторами может произойти несчастный случай, а электроинструмент будет поврежден. Таким образом, если напряжение питания не подтверждено, никогда не включайте электроинструмент, не проверив значение напряжения. Если напряжение питания ниже требуемого, двигатель будет поврежден.

Символы, используемые в инструкции

В руководстве по эксплуатации используются нижеприведенные символы, запомните их значение. Правильная интерпретация символов поможет использовать электроинструмент правильно и безопасно.

Символ	Значение
	Эксцентриковая шлифовальная машина Участки, обозначенные серым цветом мягкая накладка (с изолированной поверхностью).
	Наклейка с серийным номером: XX - дата производства; XXXXXXX - серийный номер.
	Система крепления принадлежностей на липучке типа "крючок-петля".
	Ознакомьтесь со всеми указаниями по технике безопасности и инструкциями.
	Носите защитные очки.
	Носите защитные наушники.
	Носите пылезаститную маску.
	Отключайте электроинструмент от сети перед проведением монтажных и регулировочных работ.
	Направление движения.

Символ	Значение
	Направление вращения.
	Заблокировано.
	Разблокировано.
	Запрещенное действие.
	Двойная изоляция / класс защиты.
	Внимание. Важная информация.
	Знак, удостоверяющий, что изделие соответствует основным требованиям директив ЕС и гармонизированным стандартам Европейского Союза.
	Полезная информация.
	Во время работы удаляйте образующуюся пыль.
	Не выбрасывайте электроинструмент в бытовой мусор.

Назначение электроинструмента

Эксцентриковые шлифовальные машины предназначены для сухого шлифования различных материалов и покрытий.

[EXR04-150 DV]

Эта модель также может использоваться для полирования (при использовании специальных полировальных принадлежностей и полировальных веществ).

Элементы устройства электроинструмента

- 1 Барашковая гайка
- 2 Дополнительная ручка
- 3 Вентиляционные отверстия
- 4 Регулятор частоты вибрации
- 5 Включатель / выключатель

- 6 Кабинет министров республики узбекистан
- 7 Патрубок для удаления пыли
- 8 Шлифовальная плита (с липкой поверхностью)
- 9 Шлифовальная бумага (с липкой поверхностью) *
- 10 Пылесборный контейнер (в сборе) *
- 11 Полировальная губка *
- 12 Полировальный чехол *
- 13 Крышка пылесборного контейнера *
- 14 Пластиковый каркас *

* Принадлежности

Перечисленные, а также изображенные принадлежности, частично не входят в комплект поставки.

Монтаж и регулировка элементов электроинструмента

Перед проведением всех процедур электроинструмент обязательно отключить от сети.



Не затягивайте слишком сильно крепежные элементы, чтобы не повредить их резьбу.



Монтаж / демонтаж / настройка некоторых элементов аналогична для всех моделей машин, в этом случае на пояснительном рисунке конкретная модель не указывается.

Дополнительная ручка (см. рис. 1)

[EXR04-150 DV]

При работе всегда используйте дополнительную ручку 2. Дополнительная ручка 2 может быть установлена в два положения - вертикальное (используется для хранения электроинструмента) и горизонтальное (используется при работе).

- Ослабьте барашковую гайку 1 (см. рис. 1).
- Установите дополнительную ручку 2 в горизонтальное положение.
- Затяните барашковую гайку 1.

Установка / замена шлифовальной бумаги (см. рис. 2)



Перед установкой шлифовальной бумаги 9 удостоверьтесь, что она предназначена именно для вашей модели электроинструмента (имеет липкий слой, подходящие габаритные размеры и отверстия для пылеотсоса).

- Переверните электроинструмент шлифовальной плитой 8 вверх (см. рис. 2).
- В случае замены, подденьте край изношенной шлифовальной бумаги 9 и удалите ее, потянув за край.
- Положите новый лист шлифовальной бумаги 9 на шлифовальную плиту 8. **Соблюдайте при этом следующие правила:**
 - абразивное напыление шлифовальной бумаги 9 должно быть обращено вверх (липкой слоя шлифовальной плиты 8 должен касаться липкий слой шлифовальной бумаги 9);
 - отверстия в шлифовальной бумаге 9 должны совпадать с отверстиями пылеотсоса в шлифовальной плите 8.

- Плотно прижмите новый лист шлифовальной бумаги **9** к поверхности шлифовальной плиты **8**.



Внимание: в момент прижатия не допускайте смещения шлифовальной бумаги **9** относительно шлифовальной плиты **8**. После окончательной фиксации нового листа шлифовальной бумаги **9** отверстия для пылеотсоса на ней и аналогичные отверстия на шлифовальной плите **8** должны совпадать.

Установка / замена полировальных принадлежностей (см. рис. 3-4)

[EXP04-150 DV]



Перед установкой полировальной губки **11** или полировального чехла **12** удостоверьтесь, что они предназначены именно для вашей модели электроинструмента (имеют липкий слой и подходящие габаритные размеры).

- Переверните электроинструмент шлифовальной плитой **8** вверх (см. рис. 3-4).
- В случае замены, подденьте край установленной полировальной принадлежности и удалите ее, потянув за край.
- Положите полировальную принадлежность на шлифовальную плиту **8**. **Соблюдайте при этом следующие правила:**
 - полирующий слой должен быть обращен вверх (липкого слоя шлифовальной плиты **8** должен касаться липкий слой полировальной принадлежности);
 - края полировальной принадлежности и края шлифовальной плиты **8** должны совпадать.
- Плотно прижмите полировальную принадлежность к поверхности шлифовальной плиты **8**.



Внимание: в момент прижатия не допускайте смещения полировальной принадлежности относительно шлифовальной плиты **8**.

Монтаж / демонтаж пылесборного контейнера (см. рис. 5)

[EXP04-150 DV]

- При монтаже наденьте пылесборный контейнер **15** на патрубок для удаления пыли **7** (см. рис. 5.1).
- При демонтаже снимите пылесборный контейнер **15** с патрубка для удаления пыли **7** (см. рис. 5.2).

Опорожнение пылесборного контейнера (см. рис. 6)

[EXP04-150 DV]



Следите за наполнением пылесборного контейнера **10** и своевременно опорожняйте его, соблюдая вышеописанные меры предосторожности.

- Отключите электроинструмент и снимите пылесборный контейнер **10**, как описано выше. Выкачать пыль из пылевидного желоба **10**.

Убедитесь в том, что имеющееся напряжение в сети соответствует данным, указанным на приборном щитке электроинструмента.

Включение / выключение электроинструмента

[EXP04-150 DV]

включение / выключение

Для включения нажмите выключатель / выключатель **5**, для выключения - отпустите.

Отсасывание пыли при работе с электроинструментом



Отсасывание пыли снижает концентрацию пыли в воздухе, препятствует ее накоплению на рабочем месте.

Использование пылесоса

При длительной обработке дерева или во время обработки материалов, дающих вредную для здоровья пыль, электроинструмент следует подключить к подходящему пылесосу.

Данные электроинструменты могут использоваться с пылесосом, только при наличии подходящего переходника (не входит в комплект поставки).

Следите за наполнением пылесборного резервуара пылесоса и своевременно опорожняйте его, соблюдая вышеописанные меры предосторожности.

Конструктивные особенности электроинструмента

Регулятор частоты вибрации

[EXP04-150 DV]

При помощи регулятора частоты вибрации **4**, устанавливается необходимая частота вибрации шлифовальной плиты **8**.

Рекомендации при работе электроинструментом

Выбор шлифовальной бумаги

Перед началом работы выберите такой тип шлифовальной бумаги **9**, который наилучшим образом подходит к обрабатываемому материалу или покрытию. Назначение шлифовальной бумаги **9** указано на упаковке, вы также можете получить консультацию у продавца.

При выполнении различных видов работ используйте шлифовальную бумагу **9** с различной зернистостью, это позволит получить поверхность с нужной шероховатостью. Наилучшим способом подбора зернистости для обрабатываемого материала является практическое тестирование.

Ввод в эксплуатацию электроинструмента

Шлифование



Перед началом работы произведите пробное шлифование на ненужном куске заготовки (из того же материала или таким же покрытием, что и обрабатываемая заготовка), чтобы убедиться в правильности выбора типа и зернистости шлифовальной бумаги 9, а также частоты вибрации шлифовальной плиты 8.

- Убедитесь, что заготовка надежно зафиксирована.
- Включите электроинструмент до того, как шлифовальная плита 8 коснется заготовки и дождитесь пока двигатель электроинструмента наберет максимальные обороты.
- Установите шлифовальную плиту 8 на поверхность заготовки и перемещайте электроинструмент, совершая круговые или возвратно-поступательные движения.
- Выполняйте шлифование всей площадью шлифовальной плиты 8.
- Не оказывайте избыточного давления на электроинструмент, это не даст лучших результатов, но перегрузит двигатель электроинструмента и приведет к повышенному износу шлифовальной бумаги 9.
- Не задерживайте электроинструмент на одном месте - это приведет к образованию углубления.
- Своевременно заменяйте изношенные или забытые шлифовальной пылью листы шлифовальной бумаги 9.
- Используйте шлифовальную бумагу 9 с различной зернистостью - начинайте работу шлифовальной бумагой с более крупным зерном, а заканчивайте с более мелким. Это ускорит выполнение работы и позволит получить более гладкую поверхность.
- Не используйте шлифовальную бумагу 9, которой обрабатывали металл, для шлифования других материалов.

Полирование

[EXP04-150 DV]



Устанавливайте пониженную частоту вибрации шлифовальной плиты 8 при полировании - это предотвратит перегревание обрабатываемой поверхности.

Перед началом работы произведите пробное полирование, чтобы убедиться в правильности выбора полироли и частоты вибрации шлифовальной плиты 8.

- Нанесите полироль на обрабатываемую поверхность.
- Установите полировальную губку 11 на шлифовальную плиту 8, как описано выше.
- Включите электроинструмент и разотрите полироль по обрабатываемой поверхности. После чего произведите предварительное полирование, совершая крестообразные или круговые движения с легким нажимом.
- Выключите электроинструмент, снимите полировальную губку 11 и установите полировальный чехол 12 на шлифовальную плиту 8.
- При помощи мягкой ткани удалите с обрабатываемой поверхности излишки полироли и произведите окончательное полирование полировальным чехлом 12, совершая крестообразные или круговые движения с легким нажимом.

Оговаривается возможность внесения изменений.

• После окончания работы вымойте полировальную губку 11 и полировальный чехол 12 в теплой воде с моющим средством. **Внимание: не используйте растворители.**

• Выжмите (не перекручивая) полировальную губку 11 и полировальный чехол 12. После чего высушите их, расправив и уложив на ровную поверхность, липкой стороной вниз. **Внимание: убирайте полировальные принадлежности на хранение только после полного их высыхания.**

Обслуживание / профилактика электроинструмента

Перед проведением всех процедур электроинструмент обязательно отключить от сети.

Чистка электроинструмента

Обязательным условием для долгосрочной и безопасной эксплуатации электроинструмента является содержание его в чистоте. Регулярно продувайте электроинструмент сжатым воздухом через вентиляционные отверстия 3.

Послепродажное обслуживание

Ответы на вопросы по ремонту и обслуживанию вашего продукта вы можете получить в сервисных центрах. Информацию о сервисных центрах, схемах запчастей и информацию по запчастям Вы можете найти по адресу: www.merit-link.com

Транспортировка электроинструментов

- Не допускайте падения упаковки, а также любые механические воздействия на нее при транспортировке.
- При погрузке / разгрузке не используйте погрузочную технику, работающую по принципу зажима упаковки.

Защита окружающей среды




Вторичное использование сырья вместо устранения мусора.

Электроинструмент, дополнительные принадлежности и упаковку следует экологически чисто утилизировать.

В интересах чистосортной рециркуляции отходов детали из синтетических материалов соответственным обозначены.

Настоящее руководство по эксплуатации напечатано на бумаге, изготовленной из вторсырья без применения хлора.

Технічні характеристики електроінструменту

Ексцентрикова шліфувальна машина		EXP04-150 DV
Частота , напруги		[220-230 В ~50 Гц]
Номінальна потужність		450
Вихідна потужність	220-230 В [Вт]	200
Сила току при нарузі	220-230 В [А]	1.96
Частота обертання холостого ходу	[хв ⁻¹]	0-13000
Частота вібрації	[хв ⁻¹]	0-26000
Ексцентриситет	[мм] [дюйми]	1.5 5/64"
Шліфувальна тарілка Ø	[мм] [дюйми]	150 6"
Вага	[кг] [фунти]	1.96 4.32
Клас захисту		 / II
Рівень шуму	[дБ(А)]	78.2
Акустична потужність	[дБ(А)]	86.2
Рівень вібрації	[м/с ²]	4.787

Інформація про шум



Завжди використовуйте звукоізоляційні навушники при рівні шуму понад 85 дБ(А).

** - для електроінструментів з напругою 220-230 В.

Merit Link International AG
Stabio, Швейцарія

 ** Відповідності необхідним нормам

Ми заявляємо під нашу одноособову відповідальність, що описаний у розділі "Технічні характеристики електроінструменту" продукт відповідає усім відповідним положенням Директив 2006/42/ЕС, 2014/30/EU включаючи їх зміни, а також наступ- ним нормам:

EN 62841-1:2015+A11;
EN 62841-2-4:2014;
EN IEC 55014-1:2021;
EN IEC 55014-2:2021;
EN IEC 61000-3-2:2019+A1:2021;
EN 61000-3-3:2013+A1+A2;

Менеджер із
сертифікації

Wu Cunzhen



ПОПЕРЕДЖЕННЯ - Щоб знизити ризик отримання травм, користувач повинен ознайомитися з керівництвом по експлуатації!



Загальні правила техніки безпеки

ПОПЕРЕДЖЕННЯ! Уважно вивчіть усі попередження про техніку безпеки й інструкції, пояснювальні малюнки та специфікації, які постачаються разом із електроінструментом. Недотримання попереджень та інструкцій може призвести до ураження електричним струмом, займання і / або серйозних травм.

Збережіть всі попередження та інструкції для подальшого використання.

Термін "електроінструмент", який використовується в тексті попереджень, відноситься до електроінструменту з живленням від електромережі (провідний) або електроінструменту з живленням від акумулятора (бездротовий).

Українська

Безпека робочого місця

- **Робоче місце повинно бути чистим і добре освітленим.** У захаращених або темних місцях вірогідні нещасні випадки.
- **Не використовуйте електроінструменти у вибухонебезпечних середовищах, наприклад, в присутності легкозаймистих рідин, газів або пилу.** Електроінструменти створюють іскри, які можуть призвести до займання пилу або парів.
- **Під час роботи електроінструмента не допускайте присутності дітей та інших осіб.** Відволікання уваги може призвести до втрати контролю.

Рекомендації з електробезпеки

- **Вилки електроінструменту повинні підходити до розетки. Ніколи не вносьте зміни в конструкцію вилки. Не використовуйте адаптери з заземленими електроінструментами.** Вилки оригінальної конструкції і відповідні розетки зменшують ризик ураження електричним струмом.
- **Уникайте контакту з заземленими поверхнями, такими як труби, радіатори, плити та холодильники.** Це підвищує ризик ураження електричним струмом.
- **Не піддавайте електроінструмент впливу дощової води або вологи.** Попадання води в середину електроінструмента підвищує ризик ураження електричним струмом.
- **Не використовуйте електричний кабель в цілях, для яких він не призначений. Ніколи не використовуйте кабель для перенесення електроінструменту, підтягання електроінструменту до себе або для вимкнення електроінструменту ривком за електричний кабель.** Оберегайте електричний кабель від нагрівання, нафтопродуктів, гострих крайок або рухомих частин електроінструменту. Пошкоджений або спутаний електричний кабель збільшує небезпеку поразки електричним струмом.
- **При роботах на відкритому повітрі, використовуйте подовжувальні кабелі, призначені для зовнішніх робіт, це знизить небезпеку ураження електричним струмом.**
- **Якщо не можна уникнути роботи електроінструмента на ділянці з підвищеною вологістю, використовуйте пристрій захисного відключення (УЗО).** Використання УЗО знижує ризик ураження електричним струмом. **ПРИМІТКА!** Термін: "УЗО (RCD)" може бути замінений терміном "пристрій захисного відключення (GFCI)" або "автоматичний вимикач з функцією захисту від струму витоку (ELCB)".
- **Увага!** Ніколи не торкайтеся до відкритих металевих поверхнь редуктора, захисного кожуха і т.д., оскільки на металеві поверхні впливають електромагнітні хвилі і торкання до них може призвести до травми або нещасного випадку.

Рекомендації з особистої безпеки

- **Будьте пильними, стежте за тим, що ви робите, і при роботі з електроінструментом керуйтеся здоровим глуздом. Не використовуйте електроінструмент, якщо ви втомилися або перебуваєте під впливом наркотичних засобів, алкоголю або ліків.** Ослаблення уваги при роботі з електроінструментом може призвести до серйозної травми.
- **Використовуйте засоби індивідуального захисту. Завжди надавайте захисні окуляри.** Засоби індивідуального захисту, такі як пілозахисна

маска, нековзне захисне взуття, каска або засоби захисту органів слуху, які використовуються у відповідних умовах, зменшують ймовірність отримання травм.

- **Не допускайте ненавмисного запуску електроінструменту. Перед підключенням до джерела живлення та / або акумулятора, підняттям або перенесенням електроінструменту переконайтеся, що вмикач / вимикач знаходиться у вимкненому стані.** Переміщення електроінструменту, коли палець знаходиться на вмикачі / вимикачі, або ввімкнення живлення електроінструментів з включеним вмикачем / вимикачем може стати причиною нещасного випадку.
- **Перед ввімкненням необхідно прибрати з частин електроінструменту, що обертаються, всі додаткові ключі і пристосування.** Ключ, залишений в частині електроінструменту, що обертається, може бути причиною серйозних травм.
- **Не докладайте надмірних зусиль. Завжди зберігайте стійке положення і рівновагу.** Це дозволяє краще контролювати електроінструмент у непередбачуваних ситуаціях.
- **Носіть відповідний одяг. Не вдягайте вільний одяг або прикраси. Тримайте волосся, одяг і рукавиці далеко від рухомих деталей.** Вільний одяг, прикраси або довге волосся можуть бути захоплені рухомими частинами електроінструменту, що стане причиною серйозних травм.
- **Якщо в конструкції електроінструменту передбачена можливість для підключення пилословлюючих і пилозбірних пристроїв, переконайтеся, що вони підключені і правильно використовуються.** Використання таких пристроїв зменшує небезпеку, пов'язані з накопиченням пилу.
- **Завжди будьте уважні, не ігноруйте принципи безпечної роботи з електроінструментом через знання і досвід, отримані внаслідок частого користування електроінструментом.** Необережність дія може негайно призвести до серйозних травм.
- **Увага!** Електроінструмент створює під час роботи електромагнітне поле. За деяких обставин, це поле може чинити негативний вплив на активні або пасивні медичні імплантати. Щоб зменшити ризик заподіяння серйозної шкоди здоров'ю або травми з летальним наслідком, людям з медичними імплантатами, перед початком експлуатації електроінструмента, рекомендується проконсультуватися з лікарем і виробником медичного імплантату.

Використовування і обслуговування електроінструмента

- **Люди з недостатніми психофізичними або розумовими здібностями і діти не можуть управляти електроінструментом, якщо людина, яка відповідає за їх безпеку, не контролює їх чи не інструктує щодо використання електроінструменту.**
- **Не переважуйте електроінструмент. Використовуйте електроінструмент, який відповідає вашій цілі використання.** Відповідний електроінструмент буде працювати краще і безпечніше з тією продуктивністю, для якої він був спроектований.
- **Не працюйте електроінструментом з несправним вмикачем / вимикачем.** Електроінструмент, ввімкнення / вимкнення якого не може контролюватися, становить небезпеку і повинен бути негайно відремонтований.
- **Перед виконанням будь-яких налаштувань, заміною приладдя або зберіганням електроін-**

струментів - від'єднайте вилку від джерела живлення і / або акумулятор від електроінструменту. Ці заходи безпеки знижують ризик випадкового запуску електроінструмента.

- **Зберігайте невикористовуванні електроінструменти в недоступному для дітей місці і не дозволяйте особам, які не ознайомились з електроінструментом або цими інструкціями, використовувати електроінструмент.** Електроінструменти небезпечні в руках не підготовлених користувачів.

- **Слідкуйте за станом електроінструменту. Перевіряйте осьове биття і надійність з'єднання рухомих деталей, а також будь-які несправності, які можуть вивести електроінструмент з ладу. Несправний електроінструмент необхідно відремонтувати перед використанням.** Багато нещасних випадків виникають через поганий стан електроінструменту.

- **Ріжучі інструменти повинні знаходитися в чистоті і бути добре заточеними.** Правильно встановлені ріжучі інструменти з гострими ріжучими кромками зменшують можливість заклинювання і полегшують управління електроінструментом.

- **Використовуйте електроінструмент, приладдя, насадки і т.п. відповідно до інструкції, беручи до уваги умови роботи і виконані роботи.** Використання електроінструмента для операцій, для яких він не призначений, може призвести до небезпечної ситуації.

- **Підтримуйте рукоятки і поверхні захоплення сухими, чистими і вільними від масла і мастила.** Слизькі рукоятки і поверхні захоплення перешкоджають безпечному поводженню з електроінструментом і управління ним в несподіваних ситуаціях.

- **Зверніть увагу, що при роботі з електроінструментом необхідно правильно тримати допоміжну рукоятку; виконання цієї вимоги полегшує управління електроінструментом.** Таким чином, правильне утримання електроінструменту може знизити ризик нещасних випадків або травм.

Технічне обслуговування

- **Обслуговувати Ваш електроінструмент повинні кваліфіковані фахівці з використанням рекомендованих запасних частин.** Це дає гарантію, що безпека Вашого електроінструменту буде збережена.

- **Дотримуйтесь інструкції по змащуванню, а також рекомендації по заміні аксесуарів.**

Особливі вказівки з техніки безпеки

На процедури шліфування та полірування поширюються однакові правила безпеки

- **Цей електроінструмент призначений для виконання шліфування, обробки наждачним папером, обробки дротяними щітками, полірування і абразивного різання.** Вивчіть всю інформацію з техніки безпеки, інструкції, ілюстрації і технічні характеристики, що стосуються цього електроінструменту. Недотримання всіх нижчевикладених інструкцій може призвести до ураження електричним струмом, займання і / або серйозних травм.

- **Не рекомендується використовувати цей електроінструмент для виконання таких операцій як:**

шліфування, обробка наждачним папером, обробка дротяними щітками, полірування і абразивне різання. Використання електроінструменту не за призначенням може бути небезпечним і стати причиною отримання травми.

- **Не використовуйте приладдя, спеціально не розроблене і не рекомендоване виробником електроінструменту.** Якщо приладдя можна приєднати до електроінструменту, це не гарантує його безпечну експлуатацію.

- **Номінальна швидкість приладдя повинна бути, як мінімум, рівній максимальній швидкості, зазначеній на інструменті.** При швидкості вище номінальної, приладдя може поламатися і розлетітися.

- **Зовнішній діаметр і товщина приладдя повинні відповідати продуктивності електроінструменту.** Приладдя невідповідного розміру не можна належним чином контролювати, і воно становить небезпеку.

- **Посадковий діаметр дисків, фланців і іншого приладдя повинен відповідати діаметру шпинделя електроінструменту.** Приладдя, що має неподходящий посадковий діаметр, працюватиме з радіальним биттям, створюватиме надмірні вібрації і може стати причиною втрати контролю.

- **Ніколи не використовуйте пошкоджені приналежності.** Перед кожним використанням перевіряйте абразивні диски на наявність сколів і тріщин, гумові тарілчасті диски - на наявність тріщин, розривів, ознак зносу, металеві щітки - на наявність ослаблених і тріснутих проволочок. При падінні електроінструменту чи приналежності, огляньте їх на предмет пошкодження або встановіть неушкоджену приналежність. Після огляду і установки приналежності зробіть пробний запуск (без навантаження, на максимальній швидкості, протягом хвилини), стежачи за тим, щоб ви або сторонні особи не перебували в площині обертання приналежності. Зазвичай пробного запуску досить для виявлення пошкодженого приладдя - за цей час воно руйнується.

- **Одягайте засоби індивідуального захисту.** Залежно від виконуваної роботи використовуйте захисну маску, закриті або відкриті захисні окуляри. При необхідності надягайте пілозахисну маску, засоби захисту органів слуху, рукавиці і робочий фартух, які зможуть затримати абразивні частинки і робочий пил. Засоби для захисту очей при виконанні різних операцій повинні затримувати осколки, що розлітаються. Маска від пилу або респіратор повинні фільтрувати частки, які виникають при виконанні роботи. Тривала дія шуму високої інтенсивності може призвести до втрати слуху.

- **Треті особи повинні перебувати на безпечній відстані від робочої зони.** Кожен, хто входить в робочу зону, повинен використовувати засоби індивідуального захисту. Фрагменти оброблюваної заготовки або поламаной приналежності можуть відлетіти і травмувати осіб, які перебувають за межами робочої зони.

- **Струмоведучий кабель повинен знаходитися на деякій відстані від приладдя, що обертається.** У разі втрати контролю, струмоведучий кабель може бути перерізаний або намотаний на шпиндель електроінструмента, що обертається, і ви можете отримати серйозну травму.

- **Кладіть електроінструмент тільки після повної зупинки приналежності.** Приналежність, що обертається за інерцією, при контакті з поверхню може вивести електроінструмент з-під контролю.
- **Не використовуйте електроінструмент, якщо приналежність, що обертається, спрямована на вас.** При випадковому контакті приналежність, що обертається, може намотати одяг, що призведе до тяжких травм.
- **Регулярно очищайте вентиляційні отвори електроінструменту.** Вентилятор двигуна розсіює струмопровідний пил усередині корпусу і його надмірне накопичення може стати причиною короткого замикання або ураження електричним струмом.
- **Не використовуйте електроінструмент поблизу горючих матеріалів.** Іскри можуть призвести до їх займання.
- **Не використовуйте приладдя, застосування яких передбачає охолодження рідиною.** Використання рідинного охолодження може призвести до ураження електричним струмом або електричного шоку.

Віддача і відповідні попередження

Віддача - це раптова реакція на затиснення або защемлення диска, що обертається, гумового тарічастого диска, дротяної щітки або іншої приналежності. Затиснення чи защемлення призводить до швидкої втрати швидкості приналежності, що викликає різкий, неконтрольований ривок електроінструменту в напрямку, протилежному обертанню деталі.

Наприклад, якщо затиснення або защемлення абразивного диска викликано оброблюваною деталлю, край диска в зоні защемлення може увійти в поверхню матеріалу, викликаючи випадіння або зсув диска. Диск може відскочити в напрямку до оператора або від нього, що залежить від напрямку руху диска в зоні защемлення. Також при таких обставинах абразивний диск може зламатися.

Віддача - результат неправильного використання електроінструменту і / або невідповідних умов роботи. Віддачі можна уникнути, дотримуючись нижчезазначених запобіжних заходів.

- **Міцно утримуйте електроінструмент і прийміть позу, в якій ви зможете протистояти силам віддачі.** Для максимального контролю над електроінструментом і зниження негативних ефектів від віддачі, завжди використовуйте додаткову рукоятку (при її наявності). Вживши необхідних заходів обережності, ви зможете контролювати реакцію від крутного моменту або силу віддачі.
- **Ніколи не ставте свою руку поблизу приналежності, що обертається.** При віддачі, електроінструмент може відкинути в цьому напрямку, і приналежність, що обертається, завдасть вам тяжких травм.
- **Не стійте в зоні ймовірного напрямку руху електроінструменту при віддачі.** Віддача приводить до руху електроінструмента в напрямку, протилежному напрямку руху приналежності в точці защемлення.
- **Дотримуйтесь особливої обережності при роботі з кутиами, гострими краями і т. п. Уникайте зіскоку і защемлення приналежності.** Кути, гострі краї і зіскок можуть привести до за-

щемлення приналежності, що обертається, втрати управління над електроінструментом або віддачі.

- **Не використовуйте пильні диски із зуб'ями.** Такі робочі приналежності часто стають причиною віддачі або втрати контролю над електроінструментом.

Правила техніки безпеки при експлуатації електроінструмента

- **Не використовуйте занадто велику шліфувальну шкурку.** При виборі шліфувальної шкурки дотримуйтесь рекомендацій виробника. Більш велика шліфувальна шкурка, що виходить за межі інструменту для полірування, може порватися і призвести до обдирання або розриву шліфувального круга або віддачі.



Ексцентрикові шліфувальні машини призначені лише для сухого шліфування різних матеріалів, категорично забороняється використовувати будь-яку рідину - це призведе до короткого замикання всередині електроінструменту і позбавить вас права на гарантійний ремонт.

- Уникайте зупинки двигуна електроінструменту під навантаженням.
- При обробці дрібних заготовок, власної ваги яких недостатньо для надійної фіксації, використовуйте затискні пристосування.
- Не обробляйте матеріали з вмістом азбесту. Азбест вважається канцерогеном.
- Якщо при роботі, електропостачання раптово урвалося, негайно перемістіть вмикач / вимикач в положення "Вимкнено", щоб запобігти випадковому включенню електроінструменту.
- При роботі (особливо при роботі вище рівня голови) завжди використовуйте захисні окуляри і пилозахисну маску. Пил, що утворюється під час роботи, викликає роздратування слизистих оболонок очей і дихальних путей, а вдихання пилу може завдати серйозного збитку здоров'ю.
- Пил, що утворюється під час роботи, може бути шкідливим для здоров'я, легкозаймистим або вибухонебезпечним, необхідно своєчасно робити прибирання робочого місця, і використовувати засоби індивідуального захисту. Завжди використовуйте пристрої для видалення / збору пилу (спеціальний пилосос, пилосборний мішок).
- Дотримуйтесь обережності при спорожненні пилосборного пристрою. Забороняється висипати пил з пилосборного пристрою у відкритий вогонь.
- При шліфуванні деяких матеріалів (фарби, що містять свинець, деревини обробленої з'єднаннями миш'яку або хрому та ін.) можливе утворення токсичного або канцерогенного пилу. В цьому випадку необхідно дотримуватися наступних запобіжних заходів:
 - всі особи, що знаходяться на ділянці проведення робіт, повинні носити одяг з щільної тканини та спеціальні пилозахисні маски (розроблені для захисту організму від негативної дії певного виду речовин);
 - забезпечте хорошу вентиляцію на ділянці проведення робіт, обов'язково використовуйте

пилосборники та пристрої видалення пилу (спеціальні пилососи);

- після закінчення робіт, прибирання на робочому місці повинні робити особи, що мають вищеперелічені засоби індивідуального захисту.



Попередження: хімічні речовини, що містяться в пилу, який виділяється при шліфуванні, різанні, пилянні, заточуванні, свердлінні та інших видах робіт при будівництві, можуть викликати онкологічні захворювання, вроджені дефекти у майбутніх дітей або порушити репродуктивну функцію.

Необхідна очисна установка для видалення певних хімічних речовин:

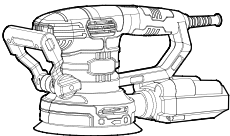
- Перед ремонтом і заміною деталей електроінструменту необхідно в першу чергу відключити його від мережі.
- Прозорий діоксин кремнію та інші речовини в цеглі і цементі стін; антисептики сімейства ССА в хімічно обробленій деревині. Ступінь шкідливого впливу цих речовин залежить від частоти виконання робіт. Якщо ви хочете зменшити контакт з цими хімічними речовинами, працюйте в вентиляваному приміщенні і використовуйте пристосування з сертифікатами безпеки (наприклад, респіратор з пилозатримуючим фільтром).

Зверніть увагу на напругу електроживлення: при підключенні напруга повинна відповідати значенню, надрукованому в таблиці технічних даних електроінструменту. Якщо напруга вище відповідної напруги, з операторами може статися нещасний випадок, а електроінструмент буде пошкоджено. Таким чином, якщо напругу живлення не підтверджено, ніколи не вмикайте електроінструмент, не перевірявши значення напруги. Якщо напруга живлення нижче необхідної, двигун буде пошкоджений.

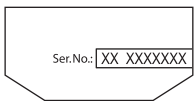
Символи, що використовуються в інструкції

В інструкції використовуються нижченаведені символи, запам'ятайте їх значення. Правильна інтерпретація символів допоможе використовувати електроінструмент правильно і безпечно.

Символ	Значення
--------	----------





Ексцентрикова шліфувальна машина
Ділянки, які позначені сірим кольором, м'яка накладка (з ізовольованою поверхнею).



Наклейка з серійним номером:

XX - дата виробництва;
XXXXXXX - серійний номер.

Символ	Значення
	Система кріплення приладдя на липучці типу "гачок-петля".
	Ознайомтесь з усіма вказівками з техніки безпеки та інструкціями.
	Носіть захисні окуляри.
	Носіть захисні навушники.
	Носіть пилозахисну маску.
	Відключайте прилад від мережі перед проведенням монтажних і регулювальних робіт.
	Напрямок руху.
	Напрямок обертання.
	Заблоковано.
	Розблоковано.
	Заборонена дія.
	Подвійна ізоляція / клас захисту.
	Увага. Важлива інформація.
	Знак, який засвідчує, що виріб відповідає основним вимогам директив ЄС та гармонізованим стандартам Європейського Союзу.
	Корисна інформація.

Символ	Значення
	Під час роботи видаляйте пил, що утворюється.
	Не викидайте електроінструмент в побутове сміття.

Призначення електроінструменту

Ексцентриккові шліфувальні машини призначені для сухого шліфування різних матеріалів і покриттів.

[EXP04-150 DV]

Ця модель також можуть використовуватися для полірування (при використанні спеціального полірувального приладдя і полірувальних речовин).

Елементи пристрою електроінструменту

- 1 Баранчикова гайка
- 2 Додаткова ручка
- 3 Вентиляційні отвори
- 4 Регулювальник частоти вібрації
- 5 Вмикач / вимикач
- 6 Кабінет
- 7 Патрубок для видалення пилу
- 8 Шліфувальна плита (з липкою поверхнею)
- 9 Шліфувальний папір (з липкою поверхнею) *
- 10 Пилосбірний контейнер (у зборі) *
- 11 Полірувальна губка *
- 12 Полірувальний чохол *
- 13 Кришка пилосбірного контейнера *
- 14 Пластиковий каркас *

* Приналежності

Перераховані, а також зображені принадлежности, частково не входять у комплект постачання.

Монтаж та регулювання елементів електроінструменту

Перед проведенням усіх процедур електроінструмент обов'язково відключити від мережі.



Не затягуйте дуже сильно кріпильні елементи, щоб не пошкодити їх різьблення.



Монтаж / демонтаж / налаштування деяких елементів аналогічне для усіх моделей електроінструментів, в цьому випадку на малюнку пояснення конкретна модель не вказується.

Додаткова ручка (див. мал. 1)

[EXP04-150 DV]

При роботі завжди використовуйте додаткову ручку 2. Додаткова ручка 2 може бути встановлена в два положення - вертикальне (використовується для зберігання електроінструменту) і горизонтальне (використовується при роботі).

- Послабте смушкову гайку 1 (див. мал. 1).
- Встановіть додаткову ручку 2 в горизонтальне положення.
- Затягніть смушкову гайку 1.

Установка / заміна шліфувального паперу (див. мал. 2)



Перед установкою шліфувального паперу 9 впевніться, що він призначений саме для вашої моделі електроінструменту (має липкий шар, відповідні габаритні розміри і отвори для пиловідсосу).

- Переверніть електроінструмент шліфувальною плитою 8 догори (див. мал. 2).
- В разі заміни, підчепіть край зношеного шліфувального паперу 9 і видалить його, потягнувши за край.

Покладіть новий аркуш шліфувального паперу 9 на шліфувальну плиту 8. **Дотримуйтесь при цьому наступних правил:**

- абразивне напilenня шліфувального паперу 9 треба розмішувати стороною догори (липкий шар шліфувальної плити 8 повинен торкатися липкого шару шліфувального паперу 9);
- отвори в шліфувальному папері 9 повинні збігатися з отворами пиловідсосу в шліфувальній плиті 8.
- Щільно притисніть новий аркуш шліфувального паперу 9 до поверхні шліфувальної плити 8.



Увага: в момент притиснення не допускайте зсуву шліфувального паперу 9 відносно шліфувальної плити 8. Після остаточної фіксації нового аркушу шліфувального паперу 9 отворів для пиловідсосу на ній і аналогічні отвори на шліфувальній плиті 8 повинні збігатися.

Установка / заміна полірувального приладдя (див. мал. 3-4)

[EXP04-150 DV]



Перед установкою полірувальної губки 11 або полірувального чохла 12 впевніться, що вони призначені саме для вашої моделі електроінструменту (мають липкий шар і відповідні габаритні розміри).

- Переверніть електроінструмент шліфувальною плитою 8 догори (див. мал. 3-4).

В разі заміни, підчепіть край встановленої полірувальної принадлежности і видалить її, потягнувши за край.

Покладіть полірувальну принадлежність на шліфувальну плиту 8. **Дотримуйтесь при цьому наступних правил:**

- поліруючий шар має бути повернутий догори (липкий шар шліфувальної плити 8 повинен торкатися липкого шару полірувальної принадлежности);
- край полірувальної принадлежности і край шліфувальної плити 8 повинні збігатися.
- Щільно притисніть полірувальну принадлежність до поверхні шліфувальної плити 8.



Увага: в момент притиснення не допускайте зсуву полірувальної принадлежности відносно шліфувальної плити 8.

Монтаж / демонтаж пилосборного контейнера (див. мал. 5)

[EXP04-150 DV]

- При монтажі надіньте пилосборний контейнер 15 на патрубок для видалення пилу 7 (див. мал. 5.1).
- При демонтажі зніміть пилосборний контейнер 15 з патрубка для видалення пилу 7 (див. мал. 5.2).

Спорожнення пилосборного контейнера (див. мал. 6)

[EXP04-150 DV]



Слідкуйте за наповненням пилосборного контейнера 10 і своєчасно спорожняйте його, дотримуючись вищеписаних заходів безпеки.

- Вимкніть електроінструмент та зніміть пилосборний контейнер 10, як описано вище.
- Злийте пил з контейнера для збору пилу 10.

Введення у експлуатацію електроінструмента

Переконаєтесь в тім, що наявна напруга в мережі відповідає даним, зазначеним на приладовому щитку електроінструмента.

Вмикання / вимкання електроінструмента

[EXP04-150 DV]

включення / виключення

Для включення натисніть вмикач / вимикач 5, для виключення - відпустите.

Відсмоктування пилу під час роботи з електроінструментом



Відсмоктування пилу знижує концентрацію пилу в повітрі, перешкоджає його накопиченню на робочому місці.

Використання пилососу

При тривалій обробці дерева або під час обробки матеріалів, що дають шкідливий для здоров'я пил, електроінструмент слід підключити до відповідного пилососу.

Дані електроінструменти можуть використовуватися з пилососом, лише за наявності відповідного перехідника (не входить в комплект постачання).

Слідкуйте за наповненням пилосборного резервуару пилососу і своєчасно спорожняйте його, дотримуючись вищеписаних запобіжних заходів.

Конструктивні особливості електроінструменту

Регульовальник частоти вібрації

[EXP04-150 DV]

За допомогою регульовальника частоти вібрації 4, виставляється необхідна частота вібрації шліфувальної плити 8.

Рекомендації при роботі електроінструментом

Вибір шліфувального паперу

Перед початком роботи виберіть такий тип шліфувального паперу 9, який щонайкраще підходить до оброблюваного матеріалу або покриття. Призначення шліфувального паперу 9 вказано на упаковці, ви також можете отримати консультацію у продавця.

При виконанні різного виду робіт використовуйте шліфувальний папір 9 з різною зернистістю, це дозволить отримати поверхню з потрібною шорсткістю. Найкращим способом підбору зернистості для оброблюваного матеріалу є практичне тестування.

Шліфування



Перед початком роботи зробіть пробне шліфування на непотрібному шматку заготовки (з того ж матеріалу або таким же покриттям, що і оброблювана заготовка), щоб переконатися в правильності вибору типу і зернистості шліфувального паперу 9, а також частоти вібрації шліфувальної плити 8.

- Переконайтесь, що заготовка надійно зафіксована.
- Включіть електроінструмент до того, як шліфувальна плита 8 торкнеться заготовки і дочекайтесь доки двигун електроінструменту набере максимальні звороти.
- Встановіть шліфувальну плиту 8 на поверхню заготовки і переміщайте електроінструмент, здійснюючи кругові або зворотно-поступальні рухи.
- Виконуйте шліфування всією площею шліфувальної плити 8.
- Не чиніть надлишкового тиску на електроінструмент, це не дасть кращих результатів, але перенавантажить двигун електроінструменту і приведе до підвищеного зносу шліфувального паперу 9.
- Не затримуйте електроінструмент на одному місці - це приведе до утворення поглиблень.
- Своєчасно проводіть заміну зношеним чи забитих шліфувальним пилом листів шліфувального паперу 9.
- Використовуйте шліфувальний папір 9 з різною зернистістю - починайте роботу шліфувальним папером з крупнішим зерном, а закінчуйте - дрібнішим. Це прискорить виконання роботи і дозволить отримати гладку поверхню.

- Не використовуйте шліфувальний папір **9**, яким обробляли метал, для шліфування інших матеріалів.

Полірування

[EXP04-150 DV]



Встановлюйте знижену частоту вібрації шліфувальної плити **8** при поліруванні - це допоможе запобігти перегріванню оброблюваної поверхні.

Перед початком роботи зробіть пробне полірування, щоб переконатися в правильності вибору поліролі і частоти вібрації шліфувальної плити **8**.

- Нанесіть поліроль на оброблювану поверхню.
- Встановіть полірувальну губку **11** на шліфувальну плиту **8**, як описано вище.
- Включіть електроінструмент і розітріть поліроль по оброблюваній поверхні. Після чого виробіть попереднє полірування, здійснюючи хрестоподібні або кругові рухи з легким натиском.
- Вимкніть електроінструмент, зніміть полірувальну губку **11** і встановіть полірувальний чохол **12** на шліфувальну плиту **8**.
- За допомогою м'якої тканини видалить з оброблюваної поверхні надлишки поліролі і зробіть остаточне полірування полірувальним чохлом **12**, здійснюючи хрестоподібні або кругові рухи з легким натиском.
- Після закінчення роботи вимийте полірувальну губку **11** і полірувальний чохол **12** в теплій воді з мийним засобом. **Увага: не використовуйте розчинники.**
- Видавіть (не перекручуючи) полірувальну губку **11** і полірувальний чохол **12**. Після чого висухіть їх, розпрямивши і склавши на рівну поверхню, липкою стороною вниз. **Увага: прибирайте полірувальне приладдя на зберігання лише після повного його висихання.**

Обслуговування / профілактика електроінструмента

Перед проведенням усіх процедур електроінструмент обов'язково відключити від мережі.

Чищення електроінструменту

Обов'язковою умовою для довгострокової і безпечної експлуатації електроінструменту є вміст його в чистоті. Регулярно продувайте електроінструмент стислим повітрям через вентиляційні отвори **3**.

Післяпродажне обслуговування

Відповіді на питання щодо ремонту та обслуговування вашого продукту Ви можете отримати в сервісних центрах. Інформацію про сервісні центри, схеми запчастин та інформацію по запчастинах Ви можете знайти за адресою: www.merit-link.com.

Транспортування електроінструменту

- Не допускайте падіння упаковки, а також будь-якого механічного впливу на неї транспортуванні.
- При завантаженні / розвантаженні не використовуйте навантажувальну техніку що працює за принципом затиску упаковки.

Захист навколишнього середовища



Переробка сировини замість утилізації відходів.

Електроінструмент, додаткові принадлежности й упакування варто екологічно чисто утилізувати.

В інтересах чистосортної рециркуляції відходів деталі із синтетичних матеріалів відповідно позначені. Дійсний посібник з експлуатації надрукований на папері, виготовленій з вторсировини без застосування хлору.

Обновляється можливість внесення змін.

Українська

Қозғалтқыш құралдың сипаттамалары

Айналмалы ажарлау білдегі		EXP04-150 DV
кернеудің , жиілігі		[220-230 В ~50 Гц]
Номиналды қуаты		450
Қажетті қуат	220-230 В [Вт]	200
Электр тогы кернеуі	220-230 В [А]	1.96
Жүктемесіз жылдамдық	[мин ⁻¹]	0-13000
Жүктемесіз жұмыс жылдамдығы	[мин ⁻¹]	0-26000
Эксцентрлік	[мм] [дюйм]	1.5 5/64"
Ажарлау тақтасы	[мм] [дюйм]	150 6"
Салмағы	[кг] [фунт]	1.96 4.32
Қауіпсіздік класы		□ / II
Дыбыс қысымы	[дБ(А)]	78.2
Акустикалық күші	[дБ(А)]	86.2
Өлшенетін тербеліс	[м/с ²]	4.787

Шу туралы ақпарат



Дыбыс қысымы осетін болса, әрдайым құлақ қорғаушысын киіңіз 85 дБ(А).

CE** Сәйкестік жөнінде мәлімдеме

Жеке жауапкершілікпен біз "Қозғалтқыш құралдың сипаттамалары" де сипатталған өнімнің 2006/42/ЕС 2014/30/EU ережелеріндегі барлық тиісті анықтамаларына өзгерістері менен бірге сәйкес екенін және төмендегі нормаларға сай екенін кепілдендіреміз:

EN 62841-1:2015+A11;
EN 62841-2-4:2014;
EN IEC 55014-1:2021;
EN IEC 55014-2:2021;
EN IEC 61000-3-2:2019+A1:2021;
EN 61000-3-3:2013+A1+A2;

Сертификаттау
менеджері

Wu Cunzhen

** - кернеуі 220-230 В болатын қуат құралдары үшін.

Merit Link International AG
Stabio, Швейцария



ЕСКЕРТУ - Жарақат қаупін азайту үшін пайдаланушы пайдалану нұсқаулығын оқып шығуы керек!

Жалпы қауіпсіздік ережелері



ЕСКЕРТУ! Осы электр құралымен берілген барлық қауіпсіздік ескертулерін, нұсқауларды, суреттерді және сипаттамаларды оқыңыз.

Ескертулер мен нұсқауларды орындамау тоқ соғуына, өртке және / немесе ауыр жарақатқа әкелуі мүмкін.

Барлық ескертулер мен нұсқауларды болашақта анықтама алу үшін сақтап қойыңыз.

Ескертулердегі "электр құрал" термині желіден жұмыс істейтін (сымды) электр құралын немесе батареядан жұмыс істейтін (сымсыз) электр құралын білдіреді.

Жұмыс аумағының қауіпсіздігі

- Жұмыс аумағын таза және жақсы жарықтандырылған күйде ұстаңыз. Ретсіз немесе күңгірт аумақтар сәтсіз жағдайларға әкеледі.
- Электр құралдарды жарылғыш атмосфераларда пайдаланбаңыз, мысалы, тұтанғыш сұйықтықтар, газдар немесе шаң бар

жерде. Электр құралдар шаңды немесе түтіндерді тұтандыруы мүмкін ұшқындарды тудырады.

- **Электр құралды пайдалану кезінде балаларды және маңайдағы адамдарды аулақ ұстаңыз.** Алаңдату басқаруды жоғалтуға әкелуі мүмкін.

Электр қауіпсіздігі

- **Электр құралдардың ашалары розеткаға сәйкес болуы керек.** Ашаны ешқашан ешбір түрде өзгертуге болмайды. Жерге қосылған электр құралдарымен бірге ешбір адаптер ашасын пайдалануға болмайды. Өзгертілмеген ашалар және сәйкес розеткалар тоқ соғу қаупін азайтады.

- **Құбырлар, жылытқыштар, ауқымдар және тоңазытқыштар сияқты жерге қосылған беттерге денеңіз тиюін болдырмаңыз.** Денеңіз жерге қосылған болса, тоқ соғу қаупі артады.

- **Электр құралдарына жаңбырдың немесе ылғалды жағдайлардың әсерін тигізбеңіз.** Электр құралға кіретін су тоқ соғу қаупін арттырады.

- **Сымды дұрыс емес пайдалануға болмайды.** Сымды электр құралды ұстап жүру, тарту немесе розеткадан ажырату үшін ешқашан пайдаланбаңыз. Сымды жылудан, майдан, үшкір жиектерден немесе қозғалатын бөліктерден аулақ ұстаңыз. Зақымдалған немесе шатасқан сымдар тоқ соғу қаупін арттырады.

- **Электр құралды сыртта пайдаланғанда сыртта пайдалануға жарамды ұзартқыш сымды пайдаланыңыз.** Сыртта пайдалануға жарамды сымды пайдалану тоқ соғу қаупін азайтады.

- **Электр құралды ылғалды орында пайдалану керек болса, қалдық тоқтан қорғау құралын пайдаланып қуат беріңіз.** Қалдық тоқтан қорғау құралын пайдалану тоқ соғу қаупін азайтады. ЕСКЕРТПЕ! "Қалдық тоқтан қорғау құралы (RCD)" терминін "жерге қысқа тұйықталу өшіргіші (GFCI)" немесе "жерге аққан кездегі тізбек ажыратқышы (ELCB)" терминімен ауыстырылуы мүмкін.

- **Ескерту!** Редуктордағы, қалқандағы және т.с.с. ашық металл беттерге ешқашан тиімеңіз, өйткені металл беттерге тию электромагниттік толқындарға кедергі келтіріп, осылайша жарақаттарға немесе сәтсіз жағдайларға әкелуі мүмкін.

Жеке қауіпсіздік

- **Электр құралды пайдаланып жатқанда қырағы болыңыз, істеп жатқаныңызды қадағалаңыз және дұрыс ақылды пайдаланыңыз.** Электр құралды шаршап тұрғанда, я болмаса, есірткілердің, алкогольдің немесе дәрінің әсерінде болғанда пайдалануға болмайды. Электр құралдарын пайдалану кезінде бір сәт зейін бөлмеу ауыр жарақатқа әкелуі мүмкін.

- **Жеке қорғағыш жабдықты пайдаланыңыз.** Әрқашан көзді қорғау құралын киіңіз. Тиісті жағдайлар үшін пайдаланылатын шаң маскасы, сырғымайтын қауіпсіздік аяқ киімі, қатты қалпақ немесе естуді қорғау құралы сияқты қорғағыш жабық жарақаттарды азайтады.

- **Кездейсоқ іске қосылуды болдырмаңыз.** Құралды қуат көзіне және / немесе батареялар жинағына қосу, көтеру немесе ұстап жүру алдында қосқыш өшірулі күйде екеніне көз жеткізіңіз. Электр құралды саусақты қосқышқа

қойып ұстап жүру немесе қосқышы қосулы күйдегі электр құралдарына қуат беру сәтсіз жағдайларға әкеледі.

- **Электр құралын қосу алдында кез келген реттеу кілтін алыңыз.** Электр құралдың айналатын бөлігіне жалғанған күйде қалдырылған кілт жарақатқа әкелуі мүмкін.

- **Қатты жақындамаңыз.** Әрқашан тиісті қалыпты және теңгерілді сақтаңыз. Бұл күтпеген жағдайларда электр құралын жақсырақ басқаруға мүмкіндік береді.

- **Тиісті киімді киіңіз.** Бос киімді немесе зергерлік бұйымдарды кимеңіз. Шашты, киімді және қолғапты қозғалатын бөліктерден аулақ ұстаңыз. Бос киім, зергерлік бұйымдар немесе ұзын шаш қозғалатын бөліктерде тұрып қалуы мүмкін.

- **Шаңды шығарып алу және жинау құралдары қамтамасыз етілген болса, бұларды қосуды және тиісті түрде пайдалануды қамтамасыз етіңіз.** Шаң жинауды пайдалану шаңға қатысты қауіптерді азайтады.

- **Құралдарды жиі пайдаланудан алынған таныстықтың сізді масаттануға және құрал қауіпсіздігі принциптерін елемеге әкелуіне жол бермеңіз.** Абайсыз әрекет секундтың бір бөлімінде ауыр жарақаттауы мүмкін.

- **Ескерту!** Пайдалану кезінде электр құралдар электромагниттік өріс тудырады. Кейбір жағдайларда бұл өріс белсенді немесе пассивті медициналық имплантаттарға кедергі келтіруі мүмкін. Ауыр немесе өлімге әкелетін жарақатты болдырмау үшін медициналық имплантаттары бар адамдарға осы электр құралды пайдалану алдында дәрігермен және медициналық имплантат өндірушісімен кеңесу ұсынылады.

Электр құралды пайдалану және күту

- Психофизикалық немесе ақыл-ой қабілеттері төмен адамдар, сонымен бірге балалар бұл электр құралды тек қауіпсіздігіне жауапты адам қадағаласа немесе электр құралды пайдалану туралы нұсқаулар берсе, пайдалана алады.

- **Электр құралға күш түсірмеңіз. Жағдайға сай дұрыс электр құралын пайдаланыңыз.** Дұрыс электр құралы өзі арналған жылдамдықпен жұмысты жақсырақ және қауіпсіздеу орындайды.

- **Қосқыш қоспаса және өшірмесе, электр құралды пайдалануға болмайды.** Қосқышпен басқару мүмкін емес кез келген электр құрал қауіпті және жөңделуі керек.

- **Кез келген реттеулерді жасау, қосалқы құралдарды ауыстыру немесе электр құралдарды сақтауға қою алдында ашаны қуат көзінен және / немесе батареялар жинағын электр құралдан ажыратыңыз.** Мұндай алдын алуға арналған сақтық шаралары электр құралының кездейсоқ іске қосылуы қаупін азайтады.

- **Жұмыссыз тұрған электр құралдарын балалардан аулақ ұстаңыз және электр құралмен немесе осы нұсқаулармен таныс емес адамдарға электр құралын пайдалануға рұқсат етпеңіз.** Электр құралдар оқытылмаған пайдаланушылардың қолдарында қауіпті болады.

- **Электр құралдарына техникалық қызмет көрсетіңіз.** Қозғалатын бөліктердің қате туралануы немесе тұрып қалуы, сынған бөліктер және электр құралдың жұмысына

әсер етуі мүмкін кез келген басқа жағдай бар-жоғын тексеріңіз. Зақымдалса, пайдалану алдында электр құралын жөндеңіз. Көп сәтсіз жағдайларды нашар техникалық қызмет көрсетілетін электр құралдары тудырады.

- **Кесу құралдарын өткір және таза күйде ұстаңыз.** Тиісті түрде техникалық қызмет көрсетілетін, үшкір кесу жиектері бар кесу құралдарының тұрып қалу ықтималдығы азырақ және оларды басқару оңайырақ.

- **Электр құралын, қосалқы құралдарды және құралдың кескіштерін, т.б. Осы нұсқауларға сай, жұмыс жағдайларын және орындалатын жұмысты ескере отырып пайдаланыңыз.** Электр құралды көрсетілгеннен басқа әрекеттер үшін пайдалану қауіпті жағдайға әкелуі мүмкін.

- **Тұтқаларды және ұстайтын беттерді құрғақ, таза және май емес күйде ұстаңыз.** Жылпылдақ тұтқалар және ұстайтын беттер күтпеген жағдайларда құралды қауіпсіз ұстауға және басқаруға мүмкіндік бермейді.

- Электр құралды пайдаланғанда қосымша тұтқаны дұрыс ұстаңыз. Бұл электр құралын басқарғанда пайдалы. Сондықтан дұрыс ұстау сәтсіз жағдайлардың немесе жарақаттардың қаупін азайтады.

Қызмет көрсету

- **Электр құралына білікті жөндеу маманы түпнұсқалық ауыстыру бөлшектерін пайдаланып қызмет көрсетуі керек.** Бұл электр құралының қауіпсіздігін сақтауды қамтамасыз етеді.

- Майлау және қосалқы құралдарды ауыстыру туралы нұсқауларды орындаңыз.

Арнайы қауіпсіздік туралы ескертулер

Егеуқұммен тегістеу, жылтырату операцияларына қатысты жалпы қауіпсіздік туралы ескертулер

- **Бұл электр құрал тегістегіш, егеуқұммен тегістегіш, сым щетка, жылтыратқыш немесе кесу құралы ретінде пайдалануға арналған.** Осы электр құралмен бірге қамтамасыз етілген барлық қауіпсіздік туралы ескертулерді, нұсқауларды, мысалдарды және техникалық сипаттамаларды оқып шығыңыз. Төменде көрсетілген нұсқаулардың барлығын орындамау төрт соғуына, өртке және / немесе ауыр жарақатқа әкелуі мүмкін.

- **Тегістеуе, егеуқұм қағазымен өңдеу, сымды щеткамен тазалау, жылтырату немесе кесу сияқты әрекеттерді осы электр құрал арқылы орындау ұсынылмайды.** Электр құралмен орындау мүмкін емес әрекеттер қауіп тудыруы және жарақаттауы мүмкін.

- **Құрал өндірушісі арнайы жобаламаған және ұсынбаған қосалқы құралдарды пайдаланбаңыз.** Қосалқы құралды электр құралға жалғауа болатыны оның қауіпсіз жұмыс істеуін қамтамасыз етпейді.

- **Қосалқы құралдың номиналды жылдамдығы электр құралда белгіленген ең жоғары жылдамдыққа тең болуы керек.** Номиналды жылдамдығынан тезірек жұмыс істейтін қосалқы

құралдар бұзылуы және бөлшектері жан-жаққа шашылуы мүмкін.

- **Қосалқы құралдың сыртқы диаметрі мен қалыңдығы электр құралдың қуат көрсеткішінің шеңберінде болуы керек.** Өлшемі дұрыс емес қосалқы құралдарды тиісті түрде қорғау немесе басқару мүмкін емес.

- **Дөңгелектердің, фланецтердің, табан дискілерінің немесе кез келген басқа құралдың ось өлшемі электр құрал шпинделіне дұрыс отыруы керек.** Ось тесіктері электр құралдың бекіту жабдығына сәйкес емес қосалқы құралдар ауытқып, артық дірілдейді және басқаруды жоғалтуға әкелуі мүмкін.

- **Зақымдалған қосалқы құралды пайдаланбаңыз.** Қосалқы құралды әр пайдалану алдында тексеріңіз. Мысалы, абразивтік дөңгелектерде жоңқалар және жарықтар бар-жоғын, табан дискінде жарықтар, тесік немесе артық тозу бар-жоғын, сым щеткада бос немесе жарық сымдар бар-жоғын тексеріңіз. Электр құрал немесе қосалқы құрал түсіріп алынса, зақым бар-жоғын тексеріңіз немесе зақымдалмаған қосалқы құралды орнатыңыз. Қосалқы құралды тексеруден және орнатудан кейін айналатын қосалқы құрал жазықтығына жақындамаңыз және электр құралды ең жоғары жүктемесіз жылдамдықпен бір минут бойы жұмыс істегіңіз. Әдетте осы сынақ уақытында зақымдалған қосалқы құралдар бөлініп кетеді.

- **Жеке қорғағыш жабдықты киіңіз.** Қолдануға байланысты бет қалқанын, қауіпсіздік көзілдірігін киіңіз. Тиісті болса, шаң маскасын, құлақ қорғағыштарын, қолғапты және шағын абразивтік немесе дайындама бөлшектерін тоқтата алатын цех киімін киіңіз. Көзді қорғау құралы әр түрлі әрекеттер тудырған ұшатын қоқысты тоқтата алуы керек. Шаң маскасы немесе респиратор жұмысыңыз тудырған бөлшектерді сүзе алуы керек. Қатты шудың ұзақ әсер етуі есту қабілетінің жоғалуына әкелуі мүмкін.

- **Маңайдағы адамдарды жұмыс аумағынан қауіпсіз қашықтықта ұстаңыз.** Жұмыс аумағына кіретін кез келген адам жеке қорғағыш жабдықты киюі керек. Дайындаманың немесе бұзылған қосалқы құралдың бөлшектері ұшып кетіп, тікелей жұмыс аумағынан тыс жарақаттауы мүмкін.

- **Сымды айналып жатқан қосалқы құралдар ары қойыңыз.** Басқаруды жоғалтсаңыз, сым кесілуі немесе қысылып қалуы және қолыңыз айналатын қосалқы құралға тартылуы мүмкін.

- **Қосалқы құрал толығымен тоқтағанша электр құралды ешқашан қоймаңыз.** Айналып жатқан қосалқы құрал бетті ұстап, электр құралды басқарудан шығаруы мүмкін.

- **Жаныңызда ұстап тұрып электр құралды іске қоспаңыз.** Айналып жатқан қосалқы құралға кездейсоқ тию киімді ұстап қалып, қосалқы құралды денеңізге тартуы мүмкін.

- **Электр құралдың ауа саңылауларын жүйелі түрде тазалап тұрыңыз.** Мотордың вентиляторы корпус ішіне шанды тартып, ұнтақталған металдың артық жиналуы электр қауіптерді тудыруы мүмкін.

- **Электр құралды тұтанғыш материалдардың жанында пайдаланбаңыз.** Ұшқындар бұл материалдарды тұтандыруы мүмкін.

- **Сұйық салқындатқыштарды қажет ететін қосалқы құралдарды пайдалануға болмайды.**

Суды немесе басқа сұйық салқындатқыштарды пайдалану тоқ соғуына әкелуі мүмкін.

Кері тебу және қатысты ескертулер

Кері тебу - қысылған немесе тұрып қалған айналатын дөңгелекке, табан дискіне, щеткаға немесе кез келген басқа құралға көрсетілетін кенет реакция. Қысылу немесе тұрып қалу айналатын қосалқы құралдың тез тоқтауына әкеледі, бұл өз кезегінде басқарылмайтын электр құралдың тұрып қалу нүктесінде қосалқы құралдың айналу бағытына қарама-қарсы жаққа қозғалуына әкеледі. Мысалы, абразивтік дөңгелек дайындамада тұрып қалса немесе қысылса, қысылу нүктесіне кіріп тұрған дөңгелек жиегі материалдың бетіне кіріп, дөңгелектің шығып кетуіне немесе кері тебуіне әкелуі мүмкін. Қысылу нүктесіндегі дөңгелек қозғалысының бағытына байланысты дөңгелек операторға қарай немесе одан ары секіруі мүмкін. Сондай-ақ абразивтік дөңгелектер бұл жағдайларда сынуы мүмкін.

Кері тебу электр құралды дұрыс емес пайдаланудың және / немесе дұрыс емес пайдалану процедураларының немесе жағдайларының нәтижесі болып табылады және оны төменде берілген тиісті сақтық шараларын қолдану арқылы болдырмауға болады.

- **Электр құралды қатты ұстап тұрыңыз және денеңіз бен қолыңызды кері тебу күштеріне қарсы тұра алатындай орналастырыңыз.** Іске қосу кезінде кері тебу немесе айналу моменті реакциясын барынша басқару үшін қамтамасыз етілген болса, әрқашан қосымша тұтқаны пайдаланыңыз. Тиісті сақтық шаралары қолданылған болса, оператор айналыру моменті реакцияларын немесе кері тебу күштерін басқара алады.
- **Қолыңызды айналып жатқан қосалқы құралдың жанына ешқашан қоймаңыз.** Қосалқы құрал қолыңызға кері тебуі мүмкін.
- **Денеңізді кері тебу орын алса, электр құрал баратын аумаққа орналастырмаңыз.** Кері тебу құралды тұрып қалу нүктесіндегі дөңгелек қозғалысына қарама-қарсы бағытта итереді.
- **Бұрыштарда, үшкір жиектермен, т.б. жұмыс істегенде ерекше сақ болыңыз.** Қосалқы құралдың секіріп кетуін және тұрып қалуын болдырмаңыз. Бұрыштар, үшкір жиектер немесе секіріп кету айналып жатқан қосалқы құралдың тұрып қалуына және басқарудың жоғалуына немесе кері тебуге әкелуі мүмкін.
- **Шынжырлы араның ағашқа ою салу жүзін немесе тісті ара жүзін жалғамаңыз.** Мұндай жүздер кері тебуге және басқарудың жоғалуына жиі әкеледі.

Электр құралды пайдалану кезіндегі қауіпсіздік туралы нұсқаулар

- **Өлшемі тым үлкен егеуқұм диск қағазын пайдаланбаңыз.** Егеуқұм қағазын таңдау кезінде өндірушілердің ұсыныстарын орындаңыз. Егеуқұммен тегістеу төсемесінен шығып тұратын үлкенірек егеуқұм қағазы жырылу қаупін тудырады және тұрып қалуды, дискінің сынуына немесе кері тебуін тудыруы мүмкін.



Айналмалы құммен өңдегіштер тек әр түрлі материалдарды құрғақ құммен өңдеуге арналған. Сұйықтықтардың түрлерін пайдалануға қатаң тыйым салынады - бұл құралды қысқа тұйықтайды және кепілдік күшін жояды.

- Іске қосқанда электр қозғалтқышы тоқтап қалмасын.
- Берік бекіту үшін тым жеңіл шағын дайындамаларды құммен өңдегенде әрқашан қысқыш құралдарды пайдаланыңыз.
- Ешқашан асбест қосылған бұйыммен жұмыс жасамаңыз. Асбест канцерогенді зат болып саналады.
- Жұмыс кезінде қуат көзі жаңылғанда, машинаның кенеттен қосылуын болдырмау үшін, құрал-сайманды бірден ажыратыңыз.
- Жұмыс кезінде (әсіресе көзден жоғары деңгейде жұмыс жасаған кезде), әрдайым қорғаныс көзілдірік пен масканы қолданыңыз. Жұмыс кезінде пайда болатын шаң көздің былжыр қабығы мен тыныс алу жүйесін тітіркендіреді, сөйтіп шаңның еніп кетуі денсаулыққа айтарлықтай зиян келтіруі мүмкін.
- Жұмыс кезінде пайда болатын шаң денсаулық үшін зиянды жеңіл оталғыш не болмаса жарылғыш затке болуы мүмкін, сондықтан жұмыс бетінің уақтылы тазартылуын жүргізу, сондай-ақ жеке қорғану құралдарын қолдану керек. Әрдайым шаңды тазарту/жинау бойынша құрылғыларды қолданыңыз (арнаулы шаңсорғыштар, шаң-тозандық қаптар).
- Шаңды жинауға арналған құрылғыны тазарту кезінде, айрықша сақтық сақтаған жөн. Ешқашан шаңды ашық отқа тастамаңыз.
- Кейбір материалдарды (қорғасын қосылған пигменттер бар бояулар, күшала немесе хром қоспалары, т.б. сіңдірілген ағаш) канцерогендік немесе уытты шаңдар пайда болуы мүмкін. Мұндай жағдайда келесі сақтық шараларын қолдану керек:
 - жұмыс кезінде қатысатын барлық адамдар қалың материалдан жасалған қорғаныс киімді, сондай-ақ қорғаныс шаң маскасын кию керек (белгілі бір заттектің зиян келтіретін әсерінен қорғану құралы ретінде әзірленген);
 - жұмыс орны шаң коллекторларын сияқты, шаңнан тазарту құрылғыларын (арнаулы шаңсорғыштар) да қолдана отырып, жақсы желдетілген болу тиіс;
 - жұмыс аяқталғаннан кейін, жұмыс орынды тазарту жоғарыда ескертілген жеке қорғану құралдарын қолданатын адамдармен жүзеге асырылады.



Ескерту: егеуқұммен өңдеу, кесу, аралау, тегістеу, бұрғылау және басқа құрылғыс саласының әрекеттері тудырған шаңда бар химиялық заттар қатерлі ісікке, туа біткен жеткіліксіздікке әкелуі немесе бала табу қабілетіне зиян тигізуі мүмкін. Кейбір химиялық заттардың иондары:

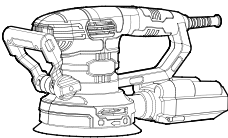
- Құралда кез келген жөндеу және ауыстыру жұмысын өткізу алдында ашаны суыру керек.
- Мөлдір екі кремний оксиді және қабырғалар мен цементтегі басқа құрылыс өнімдері; химиялық жолмен өңделген ағаштағы хром күшталасы (ССА). Бұл заттар тигізетін зиянның дәрежесі осы жұмыстарды орындау жипігіне байланысты болады. Осы химиялық заттарға тиюді азайтқыңыз

келсе, желдету бар жерде жұмыс істеңіз және қауіпсіздік сертификаттары бар құралдарды пайдалану керек (мысалы, шағын шаң сүзгісі бар шаң маскасын).

Қуат кернеуін ескеріңіз: қуат байланысында қуат кернеуі құралдың зауыттық тақтайшасында белгіленген кернеумен бірдей екеніне көз жеткізу керек. Қуат кернеуі тиісті кернеуден жоғарырақ болса, нәтижесінде операторлар сәтсіз жағдайларда ұшырайды, әрі құрал бұзылады. Сондықтан қуат кернеуін тексерместен ашаны розеткаға қоспау керек. Қуат кернеуі қажетті кернеуден төменірек болса, мотор зақымдалады.

Нұсқаулықта қолданылатын таңбалар

Пайдалану нұсқаулығында төменде берілген таңбалар қоладнылады, олардың мағынасын есте сақтаңыз. Таңбаларды дұрыс түсіндіру электр құралды дұрыс және қауіпсіз қолдануға көмектеседі.

Таңба	Мағына
	Айналмалы ажарлау білдегі Сұр түспен белгіленген аумақтар жұмсақ қабат (оқшауланған қабаты бар).
	Сериялық нөмір бар жапсырма: XX - өндіру күні; XXXXXXX - сериялық нөмір.
	Саймандарды "ілгек-ілімек" түріне жататын жабысқаққа бекіту жүйесі.
	Қауіпсіздік техникасы туралы барлық нұсқаулармен және нұсқаулармен танысыңыз.
	Қорғағыш көзілдірікті киіңіз.
	Қорғағыш құлаққапты киіңіз.
	Шаңнан қорғайтын масканы киіңіз.
	Монтаждық және реттеу жұмыстарын өткізу алдында электр құралды желіден өшіріңіз.

Таңба	Мағына
	Қозғалыс бағыты.
	Айналу бағыты.
	Бұғатталған.
	Бұғаттаудан шығарылған.
	Тыйым салынған әрекет.
	Қос оқшаулау / қорғау сыныбы.
	Назар аударыңыз. Маңызды ақпарат.
	Бұйым ЕО директиваларының негізгі талаптарына және Еуропалық Одақтың үйлестірілген стандарттарына сай екенін куәландыратын белгі.
	Пайдалы ақпарат.
	Жұмыс уақытында пайда болатын шаңды кетіріңіз.
	Электр құралды тұрмыстық қоқысқа лақтырмаңыз.
Қозғалтқыш құралын қолдану салалары	
	Айналмалы құммен өңдегіш әр түрлі материалдар мен беттерді құрғақ құммен өңдеуге арналған.
[EXP04-150 DV]	
	Бұл үлгі арнайы жылтырату қосалқы құралдарын және жылтырату заттарын пайдалана отырып жылтыратуға мүмкіндік береді.

Қозғалтқыш құралдың құрамдастары

- 1 Қосымша тұтқа
- 2 Құлақты гайка
- 3 Ауа алмасатын тесіктер
- 4 Қосу / өшіру батырмасы
- 5 Шаңды жоюға арналған тесік
- 6 кабинет
- 7 Құммен өңдеу парағы (жабысқақ түрі)
- 8 Шаң дорба (блок)
- 9 Тербеліс деңгейін реттегіш *
- 10 Шаң коллекторы (блок) *
- 11 Жылтырату губкасы *
- 12 Жылтырату қабы *
- 13 Шаңды коллектордың қақпағы *
- 14 Пластикалық корпус *

* Қосымша құрамдастар

Кейбір суреттелген немесе сипатталған құрамдастар стандарттық жабдықтау ретінде қосылмаған.

Қозғалтқыш құралдың бөлшектерін орнату және жөнге салу

Қозғалтқыш құралмен кез кезлген жұмысты бастау алдында оны токтан ажыратып тастаңыз.



Бекіткіш бөлшектер бұрандаларын бұзып алмау үшін тым қатты тартпаңыз.



Кейбір элементтерді бекіту / шығару / орнату жолдары барлық қозғалтқыш құралдарда бірдей, бұл жағдайда ерекше модельдер суреттелмеген.

Қосымша тұтқа (1 сур. қараңыз)

[EXP04-150 DV]

Пайдалану кезінде әрқашан қосымша тұтқаны 2 пайдаланыңыз. Қосымша тұтқаны 2 екі күйге қоюға болады - тік (электр құралдарды сақтау үшін пайдаланылады) және көлденең (жұмыс үшін пайдаланылады).

- Құлақты бұранданы 1 босатыңыз (1 сур. қараңыз).
- Қосымша тұтқаны 2 көлденең күйге жылжытыңыз.
- 1 құлақты бұрандасын бекемдеңіз.

Тегістеу табағын орнату / ауыстыру (2 сур. қараңыз)



Құммен өңдеу парағын 9 бекіту алдында бұл құммен өңдеу парағы нақты электр құрал үлгісі үшін жарамды екеніне көз жеткізіңіз (жабысқақ бет, дұрыс өлшемдер және шаңды кетіру тесіктері бар екеніне көз жеткізіңіз).

- Электр құрылғыны, тегістеу тілімшесі 8 шығып тұрғандай етіп орнатыңыз (2 сур. қараңыз).
- Құммен өңдеу парағын ауыстырған жағдайда пайдаланылған құммен өңдеу парағының 9 жиегін көтеріңіз және жиекті одан әрі тартып, оны алыңыз.

- Жаңа тегістеу табағын 9 тегістеу тілімшесіне 8 орнатыңыз. Төменде сипатталған ережелерді сақтаңыз:

- құммен өңдеу парағының 9 абразивтік жағы жоғарғы жақта болуы керек (құммен өңдеу тақтасының 8 жабысқақ беті құммен өңдеу парағының 9 жабысқақ бетіне жабысуы керек);
- тегістеу табағының тесіктері 9 тегістеу тілімшесіндегі 8 шаңды тазарту бойынша құрылғының тесіктеріне сәйкес келуі керек.
- Жаңа құммен өңдеу парағын 9 құммен өңдеу тақтасының 8 бетіне қатты басыңыз.



Назар аударыңыз: парақты басқанда құммен өңдеу парағы 9 құммен өңдеу тақтасында 8 дұрыс орында қалуына көз жеткізіңіз. Жаңа құммен өңдеу парағын 9 түпкілікті бекіткеннен кейін парақтағы және құммен өңдеу тақтасындағы 8 тесіктер сәйкес келуі керек.

Жылтыру қосалқы құралдарын бекіту / ауыстыру (3-4 сур. қараңыз)

[EXP04-150 DV]



Жылтыру сорғышын 11 немесе жылтырату қабын 12 бекіту алдында бұл құммен өңдеу қосалқы құралдары нақты электр құралының үлгісі үшін жарамды екеніне көз жеткізіңіз (қосалқы құралда жабысқақ бет бар екеніне және өлшемдері тиісті екеніне көз жеткізіңіз).

- Электр құрылғыны, тегістеу тілімшесі 8 шығып тұрғандай етіп орнатыңыз (3-4 сур. қараңыз).
- Жылтырату қосалқы құралын ауыстырған жағдайда жылтырату қосалқы құралының жиегін көтеріңіз және жиекті одан әрі тартып, оны алыңыз.
- Жылтырату қосалқы құралын құммен өңдеу тақтасына 8 қойыңыз. Төмендегі ережелерді сақтаңыз:
 - жылтырату қабаты жоғарғы жақта болуы керек (құммен өңдеу тақтасының 8 жабысқақ беті жылтырату қосалқы құралының жабысқақ бетіне жабысуы керек);
 - жылтырату қосалқы құралының және құммен өңдеу тақтасының 8 жиектері сәйкес келуі керек.
- Жылтырату қосалқы құралын құммен өңдеу тақтасының 8 бетіне қатты басыңыз.



Назар аударыңыз: парақты басқанда жылтырату қосалқы құралы құммен өңдеу тақтасында 8 дұрыс орында қалғанына көз жеткізіңіз.

Шаң-тозаңдық коллекторын орнату / демонтаж жасау (5 сур. қараңыз)

[EXP04-150 DV]

- Орнату үшін, тазартатын шаң-тозаңдық тесіктерге шаң коллекторын 15 бекітіңіз 7 (5.1 сур. қараңыз).

• Құрылғыға демонтаж жасау үшін, шаң коллекторын **15** тазартатын шаң-тозаңдық тесіктен ағытып жіберіңіз **7** (5.2 сур. қараңыз).

Шаң коллекторын тазарту (6 сур. қараңыз)

[EXR04-150 DV]



Шаң коллекторының толтырылуын қадағалаңыз 10, жоғарыда сипатталған сақтық шараларын сақтай отырып, оның мұқият тазартылуын жүргізіңіз.

• Жоғарыда сипатталған сияқты, электр аспапты ажыратыңыз және шаң коллекторын **10** ағытып жіберіңіз. шаң жинайтын ыдыстан шаңды ағызу 10.

Қозғалтқыш құралды алғашқы рет іске қосу

Әрдайым дұрыс электр кернеуін қолданыңыз. Қозғалтқыш құралдың электр кернеуі құралдың жеке мәліметтері бар тілімшеде көрсетілген электр кернеуіне сәйкес болуы керек.

Қозғалтқыш құралды қосу / өшіру

[EXR04-150 DV]

қосу / өшіру

Қосу үшін қосу / өшіру түймесін **5** басып ұстаңыз, өшіру үшін - жіберіңіз.

Шаңды электр құрылғыны қолдану кезінде сору



Шаңды жинау ауадағы шаңның шоғырлану деңгейін қысқартады, сондай-ақ шаңның жұмыс орында жиналуын болдырмайды.

Шаңсорғышты қолданыңыз

Ағашты ұзақ өңдеу кезінде, не болмаса зиян келтіретін шаңды туғызатын материалдармен жұмыс жасау кезінде, электр құрылғы тиісті шаңсорғышқа қосылу керек. Бұл электр құралдар шаңсорғышпен бірге тек тиісті жалғағышты (жинақта жоқ) пайдаланғанда ғана бірге жұмыс істей алады. Жоғарыда ескертілген сақтық шараларын сақтай отырып, шаңға арналған қаптың толтырылу деңгейін қадағалау және оның тазартылуын уақтылы жүзеге асыру қажет.

Қозғалтқыш құралдың дизайн мүмкіндіктері

Тербеліс деңгейін реттегіш

[EXR04-150 DV]

Тербеліс деңгейін реттегіш **4** тегістеу тілімшесінің **8** қалайтын тербеліс деңгейін орнату үшін қарастырылған.

Қозғалтқыш құралды қолдану бойынша ұсыныстар

Тегістеу табағын таңдау

Жұмысты бастаудың алдында, қолданылатын материал немесе үстіңгі бет **9** үшін келісімді тегістеу табағының түрін таңдаңыз. Тегістеу табағының түрі қаптамада көрсетілген. Қосымша ақпаратты сатушыдан алуға болады.

Әр түрлі жұмыстар түйіршіктілігі әр түрлі құммен өңдеу парағын **9** пайдалануды қажет етеді. Бұл қажет тегістігі бар бетті алуға мүмкіндік береді. Құммен өңдеу парағын таңдаудың ең жақсы әдісі ең жақсы нәтижелерді тәжірибе жүзінде тексеру.

Тегістеу



Жұмысты бастаудың алдында. Тегістеу табағының түйіршіктілігі мен түрі, тегістеу тілімшесінің 8 тербеліс деңгейі сияқты дұрыс іріктелгеніне 9 көз жеткізу мақсатында, қажет емес үстіңгі бетінің тесілік тегістелуін жүргізу керек (сол материалдан немесе өңделетін үстіңгі бет сияқты жабындысынан дайындалған).

- Тегістелуге жататын заттың тиісті деңгеймен бекітілгеніне көз жеткізіңіз.
- Электр құрылғыны алдын-ала, тегістеу тілімшесімен **8** жұмысты бастағанға дейін, электр құрылғысының қозғалтқышына максималды тербеліс деңгейіне қол жеткізуге мүмкіндік беріңіз.
- Өңделетін элементтің үстіңгі бетінде тегістеу тілімшесін **8** қолданыңыз, электр құрылғыны айналмалы, не болмаса қайтарымды-үдемелі қозғалыстармен жылжытыңыз.
- Барлық тілімшенің үстіңгі бетіне **8** тегістеуді жүргізіңіз.
- Электр құрылғысына шамадан тыс қысым көрсетпеген жөн, өйткені бұл жақсы нәтижеге қол жеткізуді қамтамасыз етпейді, керісінше, қозғалтқыштың артық жүктелуіне және тегістеу қағазының **9** қосымша шығындарына әкеледі.
- Электр құрылғының жұмысын үзбеңіз - бұл тоқтау жеріндегі қуыстың пайда болуына әкеледі.
- Тиісті уақытта пайдаланылған немесе шаңмен бітелген құммен өңдеу парақтарын **9** ауыстырыңыз.
- Түрлі түйіршіктілік деңгейдегі, едеуір іріден тым ұсаққа дейінгі тегістеу табақтарын қолданыңыз. Бұл жұмыс барысын **9** жеделдетеді және үстіңгі бетке қосымша тегістілікті береді.
- Бұрын металды құммен өңдеу үшін пайдаланылған құммен өңдеу парақтарын **9** кез келген басқа материалдар үшін қайта пайдаланбаңыз.

Жылтырату

[EXR04-150 DV]



Жылтырату кезінде құммен өңдеу тақтасының 8 төменірек тербелу жиілігін орнату ұсынылады - бұл өңделетін беттің қызып кетуін

болдырмайды. Жұмысты бастамай тұрып жылтырату заты және құммен өңдеу тақтасының 8 тербелу жиілігі дұрыс таңдалғанына көз жеткізу үшін тексеру жылтыратуын орындаңыз.

- Өңделетін бетке жылтырату затын жағыңыз.
- Жылтырату сорғышын **11** құммен өңдеу тақтасына **8** жоғарыда сипатталғандай бекітіңіз.
- Электр құралды қосыңыз және жылтырату затын өңделетін бетке таратыңыз. Содан кейін кішкентай қысыммен дөңгелек немесе айқас қозғалыстармен жылтыратуды орындаңыз.
- Электр құралды өшіріңіз, жылтырату сорғышын **11** алыңыз және жылтырату қабын **12** құммен өңдеу тақтасына **8** бекітіңіз.
- Жұмсақ шүберекті пайдаланып өңделетін беттен артық жылтырату затын кетіріңіз және кішкентай қысыммен дөңгелек немесе айқас қозғалыстармен жылтырату қабымен **12** түпкілікті жылтыратуды орындаңыз.
- Жұмыс аяқталғаннан кейін жылтырату сорғышын **11** және жылтырату қабын **12** тазалау заты қосылған жылы сумен шайыңыз. **Еріткіштерді пайдаланбаңыз.**
- Жылтырату сорғышын **11** және жылтырату қабын **12** қысыңыз (сықпаңыз). Оларды тегіс бетте, жабысқақ бетін төмен қаратып созып, кептіріңіз. **Назар аударыңыз: толығымен кепкенше жылтырату қосалқы құралдарын сақтауға қоймаңыз.**

Қоршаған ортаны сақтау



Шикізатты қоқыс ретінде пайдаға асырудың орнына қайта қолдануға жіберіңіз.

Электр құралы, жарақаттар және бума қоршаған ортаға зиянсыз қайда қолдануға жіберілуі керек.

Пластикалық компоненттер сыныпталған қайта қолдану үшін белгіленген.

Бұл нұсқаулар қайта қолданылатын хлорин қосылмаған қағазда басып шығарылған.

Қозғалтқыш құралды жөндеу / алдын алу шаралары

Қозғалтқыш құралмен кез кезлген жұмысты бастау алдында оны токтан ажыратып тастаңыз.

Қозғалтқыш құралды тазалау

Құрылғыны ұзақ уақыт қолданудың маңызды талабы - оны таза ұстау. Құрылғыны әрдайым сығылған ауамен ауа алмасатын тесіктерінен үрлеп тазартып тұрыңыз **3**.

Сатудан кейінгі қызмет және өтінім бойынша қызмет

Біздің сатудан кейінгі қызмет өнімге техникалық қызмет көрсетуге және оны жөндеуге, сонымен бірге, қосалқы бөлшектерге қатысты сұрақтарыңызға жауап береді. Сондай-ақ, сервистік орталықтар туралы ақпаратты, бөліктердің диаграммаларын және қосалқы бөлшектер туралы ақпаратты мына бетте табуға болады: www.merit-link.com .

Электр құралдарын тасымалдау

- Тасымалдау кезінде қаптамаға ешбір механикалық әсерді тигізуге болмайды.
- Жүкті түсіргенде / жүктегенде қысып орау қағидатымен жұмыс істейтін ешбір технология түрін пайдалануға рұқсат етілмеген.

Өндіруші өзгерістер енгізуі мүмкін.

Қазақ тілі

ელექტროხელსაწყოს ტექნიკური დახასიათება

როტაციული სახები მანქანა

EXP04-150 DV

ძაბვა , სიხშირე

[220-230 ვ ~50 ჰც]

ნომინალური სიმძლავრე

450

გამომავალი სიმძლავრე

220-230 ვ [ვტ]

200

დენის ძალა ძაბვისას

220-230 ვ [ა]

1.96

უქმე სვლის ბრუნვების რიცხვი

[მინ⁻¹]

0-13000

ოსცილაციის სიჩქარე დატვირთვის გარეშე

[მინ⁻¹]

0-26000

ექსცენტრულობა

[მმ]
[დუიმები]

1.5
5/64"

სახები ფირფიტა მ

[მმ]
[დუიმები]

150
6"

წონა

[კგ]
[ფუნტები]

1.96
4.32

უსაფრთხოების კლასი

/ II

ხმის წნევა

[დბ(ა)]

78.2

აკუსტიკური სიმძლავრე

[დბ(ა)]

86.2

ვიბრაცია

[მ/წმ²]

4.787

* - ელექტროხელსაწყოებისთვის ძაბვით 110-127 ვ; ** - ელექტროხელსაწყოებისთვის ძაბვით 220-230 ვ.

ინფორმაცია ხმაურზე



ყოველთვის იხმარეთ ყურების დამცავი საშუალება თუ ბგერითი სიხშირე აღემატება 85 დბ(ა)-ს.

CE**

მოთხოვნილ შესაბამისობა

ნორმებთან

ჩვენი პერსონალური პასუხისმგებლობის ქვეშ ვაცხადებთ, რომ პროდუქტი, რომელიც აღწერილია "ელექტრო ხელსაწყოს ტექნიკურ მახასიათებლებში", შეესაბამება 2006/42/EC , 2014/30/EU

დირექტივების ყველა შესაბამის დებულებას, მათი ცვლილებების ჩათვლით და ასევე შემდეგ ნორმებს, როგორცაა:

- EN 62841-1:2015+A11;
- EN 62841-2-4:2014;
- EN IEC 55014-1:2021;
- EN IEC 55014-2:2021;
- EN IEC 61000-3-2:2019+A1:2021;
- EN 61000-3-3:2013+A1+A2;

სერტიფიკაციის მენეჯერი

Wu Cunzhen

Wu Cunzhen

** - ელექტროიარაღებისთვის 220-230 ვ ძაბვით.

Merit Link International AG
Stabio, შვეიცარია



გაფრთხილება - ტრავმების მიღების რისკის შესამცირებლად, მომხმარებელი უნდა გაეცნოს ექსპლუატაციის სახელმძღვანელოს!

უსაფრთხოების ტექნიკის ზოგადი წესები



გაფრთხილება! ყურადღებით გაეცანიოთ უსაფრთხოებასთან დაკავშირებულ თითოეულ გაფრთხილებას, ინსტრუქციას, განმარტებით ნახატებს და საპროექტო დოკუმენტაციას.

გაფრთხილებებისა და ინსტრუქციების უგულვებელყოფამ შეიძლება გამოიწვიოს ცეცხლის გაჩენა, ელექტროშოკის მწყობრიდან გამოსვლა ან სერიოზული ტრავმები.

შეინახეთ ყველა ინსტრუქცია და გაფრთხილება შემდგომი გამოყენებისთვის.

ტერმინი "ელექტრო ხელსაწყო", რომელიც გამოიყენება გაფრთხილებების ტექსტში, წარმოადგენს ელექტრო ხელსაწყოს, რომელსაც აქვს ელექტრო კაბელი (სადენი). ასევე წარმოადგენს ხელსაწყოს, რომელიც მუშაობს აკუმულატორზე (უსადენოდ).

სამუშაო ადგილის უსაფრთხოება

- სამუშაო ადგილის უნდა იყოს სუფთა და კარგად განათებული. დანაგვიანებულ ან ბნელ ადგილებში მოსალოდნელია უბედური შემთხვევები.
- არ გამოიყენოთ ელექტრო ხელსაწყოები ფეხქვეშა გარემოში, მაგალითად, ადვილად აალებადი სითხეების, აირების ან მტვრის არსებობისას. ელექტროხელსაწყოები წარმოქმნიან ნაკერვლებს, რომელიც შესაძლოა გახდეს მტვრის ან ორთქლის აალების მიზეზი.
- ელექტრო ხელსაწყოს მუშაობის დროს მოარიდეთ ზავებები და გარეშე პირები მას. უყურადღებობამ შესაძლოა მიგვიყვანოს კონტროლის დაკარგვამდე.

რეკომენდაციები ელექტროუსაფრთხოებაზე

- ელექტრო ხელსაწყოს ჩანგლები უნდა შეესაბამებოდეს როზეტს. არასოდეს გადააკეთოთ ელ ჩანგლები როზეტში მისათავსებლად. ნუ გამოიყენებთ ავარტყობებს დამიწებული ელექტრო ხელსაწყოებით. არამოდიფიცირებული (ორიგინალი) ელ.ჩანგლები და მათი შესაბამისი როზეტები ამცირებენ ელექტრული დენით დაზიანების რისკს.
- მიერიდეთ კონტაქტს დამიწებულ ზედაპირებთან, როგორცაა მიღებული, რადიატორები, ფილები და მაგნიტები. ეს ზრდის ელექტრული დენით დაზიანების რისკს.
- ელექტრო ხელსაწოზე წვიმისა და ტენის ზემოქმედებას ნუ დაუშვებთ. ელექტრო ხელსაწყოს შიგნით წყლის მოხვედრა ზრდის ელექტრული დენით დაზიანების რისკს.
- ნუ გამოიყენებთ დენგამავალ კაბელს იმ მიზნით, რისთვისაც არაა განკუთვნილი. არასდროს გამოიყენოთ კაბელი ელექტრო ხელსაწყოს გადასატანად, ელექტრო ხელსაწყოს თქვენსკენ მოსაქანად ან მის გამოსართავად დენგამავალი კაბელის მვეთრი გამოიშრობის გზით. დაიცავით დენგამავალი კაბელი გაცხელებისგან, ნავთობპროდუქტებისგან, ზასრი ნაპირისგან ანდა ელექტრო ხელსაწყოს მოძრავი ნაწილისგან. დაზიანებული ან აბურდული დენგამავალი კაბელი ზრდის ელექტრული დენით დაზიანების რისკს.
- ღია სივრცეში მუშაობისას, გამოიყენეთ დამაგრებელი კაბელები, რომელიც განკუთვნილია გარეთა სამუშაოებისთვის, ეს შეამცირებს ელექტრული დენით დაზიანების რისკს.
- თუკი ელექტრო ხელსაწოთი მუშაობა ტენიან ადგილას გარდაუვალია, გამოიყენეთ დიფერენცირებული გაყენვის რეულ. დგმ-ის გამოყენება ამცირებს ელექტრული დენით დაზიანების რისკს. შეინახეთ ტერმინი "დგმ (RCD)" შესაძლებელია შეიცვალოს ტერმინით "დამცავი გათიშვის მოწყობილობა (GFCI)" ანდა "ავტომატური გამომრთველი გაყენვის დენისგან დაცვის ფუნქციით (ELCB)".
- გაფრთხილება! არასდროს მიეკაროთ რედუქტორის, დამცავი გარსაგმისი და ა.შ. ღია ლითონის ზედაპირებს, რადგანაც ლითონის ზედაპირებზე მოქმედებს ელექტრომაგნიტური ტალღები და მათზე შეხებამ შესაძლოა გამოიწვიოს ტრავმა ან უბედური შემთხვევა.

რეკომენდაციები პირადი უსაფრთხოებისათვის

- იყავით ფხიზლად, ყურადღება მიაქციეთ იმას, რასაც აკეთებთ, და ელექტრო ხელსაწყოსთან

მუშაობისას იხელმძღვანელოთ სადი აზრით. არ გამოიყენოთ ელექტრო ხელსაწყო, თუკი დაიღალეთ ანდა იმყოფებით ნარკოტიკული ნივთიერების, ალკოჰოლის ან წამლების ზემოქმედების ქვეშ. ელექტრო ხელსაწყოსთან მუშაობისას ყურადღების მოდუნებამ შესაძლოა გამოიწვიოს სერიოზული ტრავმა.

- გამოიყენეთ ინდივიდუალური დაცვის საშუალებები. ყოველთვის გაიკეთეთ დამცავი სათავალი. ინდივიდუალური დაცვის საშუალებები, ისეთი როგორცაა მტვრისგან დამცავი ნიღაბი, დამცავი ფეხსაცმელი, რომელიც არ სრიალებს, ჩახუტი ან სმენის დამცავი საშუალებები, რომლებიც გამოიყენება შესაბამის პირობებში, ამცირებს ტრავმების მიღების ალბათობას.
- მოერიდეთ ელექტრო ხელსაწყოს მოულოდნელად ჩართვას. კვების წყაროსთან და/ან აკუმულატორთან მიერთებისას, ელექტრო ხელსაწყოს აწევისა და გადატანის წინ, დარწმუნდით, რომ ჩამორთველი / გამომრთველი გამორთულ მდგომარეობაშია. ელექტრო ხელსაწყოს გადაადგილება, როდესაც თითო არის ჩამორთველზე / გამომრთველზე, ანდა ელექტრო ხელსაწყოების კვების ჩართვა ჩართული ჩამორთველი / გამომრთველით, შესაძლოა უბედური შემთხვევის მიზეზი გახდეს.
- ჩართვის წინ აუცილებელია ელექტრო ხელსაწყოს ყველა მზრუნველი ნაწილიდან მოშორებით დამატებითი გასაღები და სამარჯვით, რომელიც დარჩენილია ელექტრო ხელსაწყოს მზრუნველ ნაწილში, შესაძლოა გახდეს სერიოზული ტრავმების მიზეზი.
- არ გამოიყენოთ ზედმეტი ძალისხმევა. ყოველთვის შეინარჩუნეთ მყარი მდგომარეობა და წინასწრობა. ეს საშუალებას მოგვცემთ უკეთ გააკონტროლოთ ელექტრო ხელსაწყო გაუთვალისწინებელ სიტუაციებში.
- ატარეთ შესაბამისი ტანსაცმელი. არ ჩაიცვათ თავისუფალი ტანსაცმელი და არ გაიკეთოთ სამკაული. თმა, ტანსაცმელი და ხელთათმანი მოძრავი ნაწილებიდან შორს ამყოფეთ. თავისუფალი ტანსაცმელი, სამკაული ან გრემილი თმა შესაძლოა ჩაითრის ელექტროხელსაწყოს მოძრავმა ნაწილებმა, რაც გახდება სერიოზული ტრავმების მიზეზი.
- რადგან ელექტრო ხელსაწყოს ინსტრუქციაში ნაწილისხმევია მტვრისდამჭერი და მტვრის შემგროვებელი ხელსაწყოების ჩართვისათვის საჭიროა შესაძლებლობები, დარწმუნდით, რომ ისინი ჩართულია და სწორად გამოიყენება. ასეთი მოწყობილობების გამოყენება ამცირებს მტვრის დაროვებასთან დაკავშირებულ სამომრთველს.
- ყოველთვის იყავით ფრთხილად, ნუ უშუალებლობყოფთ ელექტრო ხელსაწყოსთან უსაფრთხო მუშაობის პრინციპებს იმ ცოდნისა და გამოცდილების გამო, რომელიც მიღებულია ელექტრო ხელსაწყოს ხშირი გამოყენებით. გაუფრთხილებელმა მოქმედებამ დაუყოვნებლივ შესაძლოა გამოიწვიოს სერიოზული ტრავმა.
- გაფრთხილება! მუშაობისას ელექტრო ხელსაწყოებმა შესაძლებელია წარმოქმნან ელექტრომაგნიტური ველი. გარკვეული გარემოებების გამო ასეთმა ველმა შესაძლოა დააზიანოს აქტიური ან პასიური სამედიცინო იმპლანტები. სერიოზული ან სასიკვდილო ტრავმის რისკის შესამცირებლად, ელექტრო ხელსაწყოს გამოყენების წინ ადამიანებს სამედიცინო იმპლანტატებით ეძლევა რეკომენდაცია, გაიარონ კონსულტაცია ექიმთან და სამედიცინო იმპლანტების დამამზადებელთან.

ელექტრო ხელსაწყოთა გამოყენება და მომსახურება

- ადამიანებს არასაკმარისი ფსიქოფიზიკური და გონებრივი თვისებებით და ზავშვებს არ შეუძლიათ ელექტროხელსაწყოთა მართვა, თუკი მათ უსაფრთხოებაზე პასუხისმგებელი ადამიანს არ აკონტროლებს ან არ უტარებს ინსტრუქტაჟს ელექტრო ხელსაწყოთა გამოყენების თაობაზე.

- არ გადატვირთოთ ელექტრო ხელსაწყო. გამოიყენეთ ელექტროხელსაწყო, თქვენი მიზნების შესაბამისად და დანიშნულებისამებრ. შესაბამისი ელექტროხელსაწყო იმუშავებს უკეთესად და უსაფრთხოდ თუ გამოიყენებთ მისი დანიშნულებისამებრ.

- არ იმუშაოთ ელექტროხელსაწყოთა გაუმართავი ჩამოთვლილი / გამომრთველით. ელექტრო ხელსაწყო, რომლის ჩართვა / გამორთვა ვერ კონტროლდება, წარმოადგენს საშიშროებას და დაუყოვნებლივ უნდა გარემონტდეს.

- რაიმე სახის დაზიანების შესრულების, ხელსაწყოების შეცვლის, ან ელექტროხელსაწყოების შენახვის წინ - გამოაერთეთ ელექტრო ჩანგალი კვების წყაროდან და / ან ავტომატური ელექტრო ხელსაწყოდან. უსაფრთხოების ეს წესები ამცირებს ელექტროხელსაწყოთა შემთხვევითი გამგების რისკს.

- შეინახეთ გამოყენებული ელექტრო ხელსაწყოები ზავშვების მიუწყველობად ადგილას და არ დართოთ ნება პირებს, რომლებიც არ გაეცნენ ელექტრო ხელსაწყოთა ან ამ ინსტრუქციების, გამოიყენონ ელექტროხელსაწყო. ელექტროხელსაწყოები სამიზნით მოუშადადებელი მოსარგებლის ხელში.

- ყურადღება მიაქციეთ ელექტროხელსაწყოთა მდგომარეობას. შეამოწმეთ მოძრავი დეტალების ღერძული მოძრაობა და მათი შეერთების საიმედოობა, აგრეთვე ნებისმიერი ხარვეზი, რამაც შესაძლოა მწყობრიდან გამოიყვანოს ელექტროხელსაწყო. გაუმართავი ელექტროხელსაწყო აუცილებლად უნდა შეეკიდეს გამოყენების წინ. ბევრი უბედური შემთხვევა სწორედ ელექტრო ხელსაწყოთა ცუდი მდგომარეობიდან გამომდინარეობს.

- მჭრელი ხელსაწყოები უნდა ინახებოდეს სუფთად და გარეგან იყოს გალესილი. სწორად დაყენებული მჭრელი ხელსაწყოები ბასრი მჭრელი კიდებენ ამცირებენ გაჭედების შესაძლებლობას და ამარტივებენ ელექტროხელსაწყოების მართვას.

- გამოიყენეთ ელექტროხელსაწყო, ჩამოსაცმელები და ა.შ. ინსტრუქციების შესაბამისად, მიიღეთ რა მხედველობაში მუშაობის პირობები და შესასრულებელი სამუშაოები. ელექტროხელსაწყოთა გამოყენება ოპერაციებისთვის, რომლისთვისაც ის არაა განკუთვნილი, სამომხიტილად მიგვიყვანს.
- სახელოები და დამჭერი ზედაპირები ამაყვით მზრალ, სუფთა მდგომარეობაში უნდა იყოს და საპირის გარეშე, სრიალა სახელოები და მოჭიდების ზედაპირები ხელს უშლის ელექტრო ხელსაწყოთა უსაფრთხო მოპყრობას და მის მართვას მოულოდნელ სიტუაციებში.

- ყურადღება მიაქციეთ, რომ ელექტრო ხელსაწყოთა მუშაობისას აუცილებელია სწორად გეჰროთ დამხმარე სახელოები; ამ მოთხოვნის ამორთლება აილოებს ელექტრო ხელსაწყოთა მართვას. მსრთვად, ელექტრო ხელსაწყოთა სწორმა დაჭრამ შესაძლოა შეამციროს უბედური შემთხვევებისა და ტრავმების რისკი.

ტექნიკური მომსახურება

- თქვენი ელექტრო ხელსაწყოთა მომსახურება უნდა წარმოებდეს კვალიფიცირებული სპეციალისტების

მიერ რეკომენდებული სათანადო ნაწილების გამოყენებით. ეს იძლევა გარანტიას, რომ თქვენი ელექტროხელსაწყოთა უსაფრთხოება შენარჩუნებული იქნება.

- შეასრულეთ ინსტრუქცია გააბვიის შესახებ, აგრეთვე რეკომენდაციები აქსესუარების შეცვლაზე.

უსაფრთხოებასთან დაკავშირებული სპეციალური მითითებები

უსაფრთხოების ზოგადი წესები გაპრიალების და პოლარების დროს

- წინამდებარე ელექტრო ხელსაწყო განკუთვნილია საფეხავი, სახეობი, მავთულის საწმენდი, სპირალბედი ან საჭრელი ინსტრუმენტის ფუნქციის შესასრულებლად. წაიკითხეთ უსაფრთხოებასთან დაკავშირებული ყველა გფრთხილება, ინსტრუქცია, ილუსტრაცია და მანასიათებლები, რომლებიც თან ერთვის ამ ელექტრო ხელსაწყოთა. ექვმით ჩამოთვლილი ყველა ინსტრუქციის შესრულებლობამ შეიძლება გამოიწვიოს ელექტროშოკი, ხანძარი და/ან სერიოზული დაზიანება.

- საშუაოები, როგორცაა დაფეხვა, ხეხვა, მავთულის გაწმენდა, გაპრიალება ან მოჭრა, არ არის რეკომენდებული ამ ელექტრო ხელსაწყოთა გამოყენებით. სამუშაოებმა, რომელთათვისაც არ არის განკუთვნილი ელექტრო ხელსაწყო, შეიძლება შექცვას საფრთხე და გამოიწვიოს ინდივიდუალური დაზიანება.

- არ გამოიყენოთ აქსესუარები, რომლებიც არ არის სპეციალურად შექმნილი და რეკომენდებული ხელსაწყოთა მწარმოებლის მიერ. მხოლოდ იმტომ, რომ აქსესუარი შეიძლება დაუმარდეს თქვენს ელექტრო ხელსაწყოთა, არ უზრუნველყოფს უსაფრთხო მუშაობას.

- აქსესუარის ნომინალური სიჩქარე უნდა იყოს მინიმალური ელექტრო ხელსაწყოზე მონიშნული მაქსიმალური სიჩქარის ტოლფასი. აქსესუარებს, რომლებიც მათ ნომინალურ სიჩქარეზე უფრო სწრაფად მუშაობენ, შეიძლება გატყდეს და ჰაერში გაიფანტოს.

- თქვენი აქსესუარის გარე დამცემი და სისქე უნდა შეესაბამებოდეს თქვენი ელექტრო ხელსაწყოთა სიმძლავრის ფარგლებს. არასწორი ზომის აქსესუარები ვერ იქნება სათანადოდ დაცული ან კონტროლირებადი.

- ზორბლების, მილტურების, სამონტაჟო დისკოს ან ნებისმიერი სხვა აქსესუარის ლილვის ზომას სათანადოდ უნდა შეესაბამებოდეს ელექტრო ხელსაწყოთა შიშინდელს. ლილვის ნახვრეტის მქონე აქსესუარები, რომლებიც არ ემთხვევა ელექტრო ხელსაწყოთა სამონტაჟო აღჭურვილობას, დაკარგავენ წონასწორობას, დაიწყებენ ძლიერად ვიბრაციას, რამაც შეიძლება გამოიწვიოს კონტროლის დაკარგვა.

- არ გამოიყენოთ დაზიანებული აქსესუარები. ყოველი გამოყენების წინ შეამოწმეთ აქსესუარი, როგორცაა აბრაზიული ზორბლები ნატებებზე და ზზარებზე, სამონტაჟო დისკო ზზარებზე, სახეობებზე ან გადამტეხულ ცვეთაზე, მავთულის ჯაგრისი მოშველზე ან დაზზარულ მავთულზე. თუ ელექტრო ხელსაწყო ან აქსესუარი დაფიგარდათ, შეამოწმეთ დაზიანებაზე ან დაზიანებული დაზიანებული აქსესუარი. აქსესუარის შემოწმებისა და დამონტაჟების შემდეგ, თქვენ და გარეშე პირები განთავსდით მზრუნავი აქსესუარის სიბრტყისგან

მოშორებით და ამუშავეთ ელექტრო ხელსაწყო მაქსიმალურ სიჩქარეზე დატვირთვის გარეშე, ერთი წუთის განმავლობაში. ჩვეულებრივი, დაზიანებული აქსესუარები მსგავსი ტესტის დროს ტყდება.

- ატარეთ ინდივიდუალური დამცავი საშუალებები. გამოყენების სფეროს მიხედვით, ისარგებლეთ სახის ფარით, ან დამცავი სათავლით. საჭიროების შემთხვევაში, ატარეთ რესპირატორი, სმენის დამცავი საშუალებები, ხელთათმანები და სახელოსნოს წინსაფარი, რომელსაც შეუძლია შეაჩეროს მცირე აზრახიული ნაწილაკები ან საშუალო დეტალის ფრაგმენტები. თვალის დამცავი უნდა შეეძლოს შეაჩეროს სხვადასხვა საშუაოების შედეგად წარმოქმნილი მფრინავი ნამსხვრევები. მტვრისგან დამცავ ნიღაბს ან რესპირატორს უნდა შეეძლოს თქვენი საშუალოს შედეგად წარმოქმნილი ნაწილაკების გაფილტვრა. მაღალი ინტენსივობის ხმაურის ხანგრძლივმა ზემოქმედებამ შეიძლება გამოიწვიოს სმენის დაკარგვა.

- მოაშორეთ გარეშე პირები საშუალო ადგილს. ნებისმიერმა, ვინც შედის საშუალო ადგილზე, უნდა ატაროს ინდივიდუალური დამცავი საშუალებები. საშუალოს შედეგად წარმოქმნილი ნაწილაკები ან გატეხილი აქსესუარის ფრაგმენტები შეიძლება გაფრინდეს და გამოიწვიოს დაზიანება საშუალოს უშუალო არეალის მიღმა.

- მოათავსეთ სადენი მზრუნავი აქსესუარისგან მოშორებით. თუ კონტროლს დაკარგავთ, სადენი შეიძლება გაიჭრას ან გაიჭედოს და ხელი ან მკლავი შეიძლება ჩაითროს მზრუნავ აქსესუარში.

- არასოდეს დადეთ ელექტრო ხელსაწყო, სანამ აქსესუარი სრულად არ გაჩერდება. მზრუნავი აქსესუარი შეიძლება ჩაეჭიდოს ზედაპირს და ელექტრო ხელსაწყო მწყობრიდან გამოიყვანოს.

- ნუ ჩართავთ ელექტრო ხელსაწყოს თქვენს გვერდით ტარებისას. მზრუნავ აქსესუართან შემთხვევითმა შეხებამ შეიძლება გაჭედოს თქვენი ტანსაცმელი და აქსესუარი თქვენი სხეულის მიმართულებით წაიღოს.

- რეკლამურულად გაწმინდეთ ელექტრო ხელსაწყოს სავეტილაციო ხვრელები. ძრავის ვენტილატორი იზიდავს მტვრის კორპუსის შიგნით და ლითონის ფხვნილის გადაჭარბებულმა დაგროვებამ შეიძლება გამოიწვიოს ელექტროშოკი.

- არ გამოიყენოთ ელექტრო ხელსაწყო ადვილად აალებადი მასალების მახლობლად. ნაპერწკლებს შეუძლიათ ამ მასალებისთვის ცეცხლის წაკიდება.

- არ გამოიყენოთ აქსესუარები, რომლებიც საჭიროებენ თხევადი გამაგრებლების გამოყენებას. წყლის ან სხვა თხევადი გამაგრებლების გამოყენებამ შეიძლება გამოიწვიოს ელექტროშოკი ან შოკი.

უკუდარტყმა და მასთან დაკავშირებული გაფრთხილებები

უკუდარტყმა არის გაჭედული მზრუნავი ბორბლის, საბონტაო დისკოს, ჯაგრისის ან ნებისმიერი სხვა აქსესუარის მიმართ უეცარი რეაქცია. გაჭედვა ან ჩაკეტვა იწვევს მზრუნავი აქსესუარის დაუყოვნებლივ გაჩერებას, რაც, თავის მხრივ, აიძულებს უკონტროლო ელექტრო ხელსაწყოს იმობრავს აქსესუარის ბრუნვის საპირისპირო მიმართულებით. მაგალითისთვის, თუ სახეხი დისკო გაჭედულია ან შევიწროებულია დასამუშავებელი ნაწილის მიერ, დისკოს კიდე, რომელიც ეხება ხეხვის წერტილს შეიძლება შეეჯახოს მასალის ზედაპირს, რის შედეგადაც, დისკო ამოვარდება ან გაფრინდება.

დისკო შეიძლება გადავარდეს ოპერატორისკენ ან მისგან მოშორებით, აღნიშნული დამოკიდებულია დისკოს მოძრაობის მიმართულებაზე შეხების ადგილას. აზრახიული დისკოები ასევე შეიძლება ასევე გატყდეს ამ პირობებში.

- უკუდარტყმა პირის ელექტრო ხელსაწყოს არასწორად გამოყენების და/ან არასწორი სამუშაო პროცედურების ან პირობების შედეგად და შეიძლება თავიდან იქნას აცილებული სათანადო სიფრთხილის ზომების მიღებით, როგორც ეს მოცემულია ქვემოთ.

- მყარად დაიჭირეთ ელექტრო ხელსაწყო და დააყენეთ თქვენი სხეული და მკლავი ისე, რომ გამოიყოთ უკუდარტყმის ძალას. ყოველთვის გამოიყენეთ დამხმარე სახელური, ასეთის არსებობის შემთხვევაში, უკუდარტყმის ან ჩართვისას მამრუხელი მოძიების რეაქციის მაქსიმალური კონტროლისთვის. ოპერატორს შეუძლია გააკონტროლოს მამრუხელი მოძიების რეაქციები ან უკუდარტყმის ძალა, თუ მიიღებს სათანადო ზომებს.

- არასოდეს მოათავსოთ ხელი მზრუნავ აქსესუართან ახლოს. აქსესუარმა შესაძლოა თქვენს ხელთან ახლოს უკუდარტყმა განიცადოს.

- არ დადეთ იმ ტერიტორიაზე, სადაც უკუდარტყმის შედეგად შესაძლოა მოხდეს ელექტრო ხელსაწყო, ხელსაწყოს დისკო, უკუძალის შედეგად, მოძრაობს გაჭედვის ადგილის საპირისპირო მიმართულებით.

- განსაკუთრებულ სიფრთხილე გამოიჩინეთ კუთხეებთან, ზასრ კიდეებთან და ა.შ. მოუხივების დროს. თავი აარიდეთ აქსესუარის რიკოშეტს და გაჭედვას. კუთხეებს, მკვეთრ კიდეებს ან რიკოშეტს ახასიათებს მზრუნავი აქსესუარის გაჭედვა და კონტროლის დაკარგვა ან უკუდარტყმა.

- არ მიამაგროთ ხის საჭრელი ხერხის ჯაჭვი ან წამოღების მქონე ხერხის დანა. ასეთი დანები წარმოქმნის ხშირ უკუდარტყმას და კონტროლის დაკარგვას.

უსაფრთხოების ტექნიკის წესები ელექტრომოწყობილობის ექსპლუატაციისას

- არ გამოიყენოთ ზედმეტად დიდი ზომის სახეხი დისკოს ქაღალდი. დიდადით მწარმოებლის რეკომენდაციები სახეხი ქაღალდის არჩევას. სახეხ დისკოზე უფრო დიდი სახეხი ქაღალდი, წარმოქმნის ჭრილობის სამიშროებას და შეიძლება გამოიწვიოს დისკოს გახეხვა, გასკდომა ან უკუდარტყმა.



როტაციული სახეხი განკუთვნილია მხოლოდ სხვადასხვა მასალის მშრალი ხეხვისთვის. კატეგორიულად აკრძალულია ნებისმიერი სახის სითხის გამოყენება - აღნიშნული მოახდენს ხელსაწყოს მოკლე ჩართვას და გამოიწვევს გარანტიის გაუქმებას.

- მოერიდეთ ელექტრო ხელსაწყოს ძრავის გათიშვას დატვირთვის ქვეშ.
- მცირე ზომის დასამუშავებელი დეტალების ხეხვისას, რომლებიც ზედმეტად მსუბუქია ქვიშისას საიმედო ფიქსაციისთვის, ყოველთვის გამოიყენეთ დამჭერი მოწყობილობები.
- არ დაამუშაოთ აზხესტის შემცველი მასალები. აზხესტი მიიჩნევა კანკეროგენად.
- თუ საშუალოს მესრულების დროს შეფერხდა ელექტროენერჯის მიწოდება, სასწრაფოდ

გადართეთ ხელსაწყო ღილაკზე "გამორთული", რათა თავიდან აიცილოთ მექანიზმის შემთხვევითი ჩართვა.

- სამუშაოს დროს (განსაკუთრებით, თავის დონეზე მაღლა მუშაობისას) ყოველთვის გამოიყენეთ დამცავი სათავალე და რესპირატორი. სამუშაოს დროს წარმოქმნილი მტვერი აღიზიანებს თვალებს და სასუნთქი სისტემის ლორწოვან გარსს, ხოლო მტვრის შესუნთქვამ შეიძლება სერიოზული საფრთხე შეუქმნას ადამიანის ჯანმრთელობას.

- სამუშაოს დროს წარმოქმნილი მტვერი შეიძლება იყოს ჯანმრთელობისთვის საშიში, აალებადი ან ფეთქებადი, ამიტომ სამუშაო ადგილი უნდა დასუფთავდეს შესაბამის დროს და გამოიყენოთ პირადი დამცავი საშუალებები. ყოველთვის გამოიყენეთ მტვრის მოსაშორებელი / შემცირებელი მოწყობილობები (სპეციალური მტვერსასრუტი, მტვრის ტომარა).

- მტვრის შემგროვებელი მოწყობილობის დაკლისას განსაკუთრებული სიფრთხილეა საჭირო, არასოდეს გადაყაროთ მტვერი ღია ცეცხლზე.

- ზოგიერთი მასალის გახვვისას (ტყვია შემცველი საღებავით, დარიშხანის ან ქრომის ნაერთებით გაუღენთილი ხის და ა.შ.) შეიძლება წარმოქმნას კანცეროგენული ან ტოქსიკური მტვერი. ასეთ შემთხვევაში, საჭიროა უსაფრთხოების შემდეგი ზომები:

- ადგილზე მყოფმა ყველა პირმა უნდა ატაროს სქელი ქსოვილისგან დამზადებული დამცავი ტანსაცმელი და სპეციალური მტვრის საწინააღმდეგო ნიღბები (განკუთვნილია კონკრეტული ნივთიერების საშიში ზემოქმედებისგან დასაცავად);
- სამუშაო ადგილი უნდა იყოს კარგად ვენტილირებადი და გამოყენებულ უნდა იქნას მტვრის კონტინერები და მტვრის მოსაშორებელი მოწყობილობები (სპეციალური მტვერსასრუტები);
- სამუშაო ადგილის დასუფთავება მუშაობის შემდეგ უნდა განხორციელდეს ზემოთ აღნიშნული ინდივიდუალური დაცვის საშუალებებით აღჭურვილი პირების მიერ.



გაფრთხილება: მტვერში შემავალმა ქიმიურმა ნივთიერებებმა, რომლებიც წარმოიქმნება გახვვის, კრის, ხერხვის, დაფქვის, ზურღვისა და სამშენებლო ინდუსტრიის სხვა საქმიანობების შედეგად, შეიძლება გამოიწვიოს კიბო, თანდაყოლილი უკმარისობა ან საზიანო იყოს ფერტილურობისთვის.

ზოგიერთი ქიმიური ნივთიერების იონი უნდა იყოს:

- მექანიზმის მიმართ რაიმე ტიპის სარემონტო და ჩანაცვლებითი სამუშაოების დაწყებამდე, პირველ რიგში ჩანგალი უნდა გამოაძროთ როხეტიდან.

- გამჭვირვალე ორი სილიციუმის ოქსიდი და ქვის წყობის პროდუქტები აგურის კედლებში ან ცემენტში; ქიმიურად დამუშავებული ქრომის დარიშხანი (CCA) ხეში. ამ ნივთიერებებიდან მომდინარე ზიანის ხარისხი დამოკიდებული იქნება თქვენ მიერ ამ სამუშაოების შესრულების სიხშირეზე. თუ გასურთ, შეამციროთ კონტაქტი აღნიშნულ ქიმიურ ნივთიერებებთან, გთხოვთ იმუშაოთ ვენტილაციის მქონე ადგილზე და გამოიყენოთ უსაფრთხოების სერტიფიკატის მქონე მოწყობილობები (როგორცაა რესპირატორი, შექმნილი მომცრო მტვრის ფილტრით).

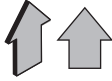






ყურადღება მიაქციეთ დენის ძაბვას: ელექტროენერჯის შეერთებისას, თქვენ უნდა დაადასტუროთ, რომ დენის ძაბვა იგივე ძაბვისაა, რაც

მითითებულია ხელსაწყოების მონაცემების ფირფიტაზე. ასევე თუ დენის ძაბვა აღემატება შესაბამის ძაბვას, უბედური შემთხვევები შედეგობრივად დადგება ოპერატორებისთვის და ამავედროულად, ხელსაწყო განადგურდება. აქედან გამომდინარე, თუ დენის ძაბვა არ არის შემოწმებული, არასოდეს არ უნდა ჩართოთ თვითნებურად. აღნიშნული საწინააღმდეგოდ, როდესაც დენის ძაბვა საჭირო ძაბვაზე დაბალია, ძრავი დაზიანდება.

ინსტრუქციაში გამოყენებული სიმბოლოები

ექსპლუატაციის სახელმძღვანელოში გამოიყენება ქვემოთ მოტანილი სიმბოლოები, დაიმასხვოვრეთ მათი მნიშვნელობა. სიმბოლოების სწორი ინტერპრეტაცია დაგეხმარებათ გამოიყენოთ ელექტროხელსაწყო სწორად და უსაფრთხოდ.


სიმბოლო	მნიშვნელობა
	როტაციული სახები მანქანა ნაცრისფრად მონიშნული ადგილები რბილი ზესადებია (იზოლირებული ზედაპირით).
	დასაწყებელი სერიული ნომერი: XX - წარმოების ვადა; XXXXXXXX - სერიული ნომერი.
	კაუჭ-მარყუცის აქსესუარების დამატება.
	გაეცანით უსაფრთხოებასთან დაკავშირებულ ყველა მითითებასა და ინსტრუქციას.
	ატარეთ დამცავი სათვალე.
	ატარეთ დამცავი ყურსასმენი.
	ატარეთ მტვრისგან დამცავი ნიღაბი.
	გამორთეთ ელექტროხელსაწყო ქსელიდან სამონტაჟე და მარეგულირებელი სამუშაოების ჩატარებამდე.

სიმბოლო	მნიშვნელობა
	მოძრაობის მიმართულება.
	ბრუნვის მიმართულება.
	დაბლოკილია.
	განბლოკილია.
	აკრძალულია მოქმედება.
	ორმაგი იზოლაცია / დაცვის კლასი.
	ყურადღება. მნიშვნელოვანი ინფორმაცია.

წიშანი, რომელიც ადასტურებს, რომ ნაკეთობა შეესაბამება ევროკავშირის დირექტივების ძირითად მოთხოვნებს და ევროკავშირის ჰარმონიზებულ სტანდარტებს.

 სასარგებლო ინფორმაცია.

 მუშაობის დროს მოაცილეთ ხოლმე წარმოქმნილი მტვერი.

 არ გადაადგოთ ელექტროხელსაწყო საყოფაცხოვრებო ნაგავში.

ელექტროხელსაწყო დანიშნულება

როტაციული სახები განკუთვნილია მხოლოდ სხვადასხვა მასალის და ზედაპირების მშრალი ხეხვისთვის.

[EXP04-150 DV]

ეს მოდელი იძლევა გაპრიალების საშუალებას სპეციალური გასაპრიალებელი აქსესუარების და გასაპრიალებელი ნივთიერებების გამოყენებით.


ელექტროხელსაწყო ელემენტები მოწყობის


- ქანჩყურა
- დამატებითი სახელური
- სავენტილაციო ჭრილები
- ოსცილაციის სიქარის რეგულატორი
- ჩართვა / გამორთვის დილაკი
- კაბინეტი
- მტვრის მოსაშორებელი პორტი
- სახები ფურცი (დასაკრავი-ტიპის)
- სახები ფურცი (დასაკრავი-ტიპის) *
- მტვრის შემგროვებელი კონტეინერი (კომპლექტი) *
- გასაპრიალებელი ღრუბელი *
- გასაპრიალებელი ხუფი *
- მტვრის შემგროვებელი კონტეინერის საფარი *
- პლასტმასისგან დამზადებული კორპუსი *

* სამარჯვე მოწყობილობები ჩამოთვლილი, ასევე გამოსახული სამარჯვე მოწყობილობები არ შედის მოწოდების შემადგენლობაში.

ელექტროხელსაწყო ელემენტების მონტაჟი და რეგულირება

ყველა პროცედურის ჩატარების წინ ელექტროხელსაწყო აუცილებლად უნდა გამოირთოს შესაფერისად.

 ძალიან მაგრად ნუ მოჰმათვთ სამარჯვე ელემენტებს, რათა არ დაზიანდეს მათი კბილანები.


 ზოგიერთი ელემენტის მონტაჟი / დემონტაჟი / დაშენება ანალოგიურია ელექტროხელსაწყო ყველა მოდელისთვის, ამ შემთხვევაში ახსნა-განმარტებით სურათზე არ მიუთითებენ კონკრეტულ მოდელს.

დამატებითი სახელური (იხ. ნახ. 1)
[EXP04-150 DV]

ყოველთვის გამოიყენეთ დამატებითი სახელური 2 მუშაობისას. დამატებითი სახელური 2 შეიძლება განლაგდეს ორ პოზიციაზე - ვერტიკალურად (გამოიყენება ელექტრული ხელსაწყოების შესანახად) და ჰორიზონტალურად (გამოიყენება სამუშაოსთვის).

- მოშვებული ქანჩყურა 1 (იხ. ნახ. 1).
- გასათავსეთ დამატებითი სახელური 2 ჰორიზონტალურ მდგომარეობაში.
- მოჭიმეთ ქანჩყურა 1.

სახები ფურცლის მონტაჟი / შეცვლა (იხ. ნახ. 2)

 სახები ფურცლის 9 დამონტაჟებამდე დარწმუნდით, რომ მოცემული სახები ფურცილი შეესაბამება ელექტრო ხელსაწყო კონკრეტულ მოდელს (დარწმუნდით, რომ არსებობს წებოვანი ზედაპირი, სათანადო ზომები და მტვრის მოსაშორებელი ღიობები).

- განათავსეთ ელექტრო ხელსაწყო ისე, რომ სახები ფირფიტა 8 იყოს მიმართული ზემოთ (იხ. ნახ. 2).
- სახები ფურცლის შეცვლის შემთხვევაში, აწიეთ გამოყენებული სახები ფურცლის 9 კიდე და მოხსენით იგი კუთხის შემდგომი გაწევით.
- მოათავსეთ ახალი სახები ფურცელი 9 სახებ ფირფიტაზე 8. დაიცავით ქვემოთ მოცემული წესები:
 - სახები ფურცლის 9 აბრაზიული მხარე უნდა იყოს ზემოთ (სახები ფირფიტის 8 წებოვანი ზედაპირი უნდა იყოს მიმდებარებული სახები ფურცლის წებოვან ზედაპირზე 9);
 - სახები ფურცლის 9 ხვერლი უნდა ემთხვეოდეს მტვრის მოსაცილებელ ლიობებს სახებ ფირფიტაზე 8.
- მყარად დააწყეთ ახალ სახებ ფურცელს 9 სახები ფირფიტის ზედაპირზე 8.

მტვრის შემგროვებელი კონტეინერის დაცვა (იხ. ნახ. 6)

[EXP04-150 DV]



თვალყურით ადევნეთ მტვრის შემგროვებელი კონტეინერის 10 შევსებას და დაუყოვნებლივ გაააღეთ იგი ზემოთ აღწერილი უსაფრთხოების ზომების შესაბამისად.

- გამორთეთ ელექტრო ხელსაწყო და ამოიღეთ მტვრის შემგროვებელი კონტეინერი 10 როგორც ეს აღწერილია ზემოთ.

სანიადვრე მტვერი მტვრის შეგროვების კონტეინერიდან 10.



ყურადღება: ფურცელზე დაწოლისას, დარწმუნდით, რომ სახები ფურცელი 9 სათანადოდ მოთავსებულია სახებ ფირფიტაზე 8. მას შემდეგ, რაც მიამაგრეთ ახალი სახები ფურცელი 9, ფურცელზე და სახებ ფირფიტაზე 8 უნდა ემთხვეოდეს ლიობები.

საპრიალებელი აქსესუარების მონტაჟი / ჩანაცვლება (იხ. ნახ. 3-4)

[EXP04-150 DV]



გასაპრიალებელი დრუბლის 11 ან გასაპრიალებელი ხუფის 12 დამონტაჟებამდე, დარწმუნდით, რომ სახები აქსესუარები შესაფერისია ელექტრო ხელსაწყოს კონკრეტული მოდელისთვის (დარწმუნდით, რომ აქსესუარი შეიცავს წებოვან ზედაპირს და არის შესაბამისი პარამეტრების).

- განათავსეთ ელექტრული ხელსაწყო ისე, რომ მოსახვეწი ფირფიტა 8 იყოს მიმართული ზემოთ (იხ. ნახ. 3-4).
- გასაპრიალებელი აქსესუარის შეცვლის შემთხვევაში, აწიეთ გასაპრიალებელი აქსესუარის კიდე და მოხსენით იგი კუთხის შემდგომი გაწევით.
- დადეთ გასაპრიალებელი აქსესუარი სახებ ფირფიტაზე 8. დაიცავით ქვემოთ მოცემული წესები:
 - საპრიალებელი ფენა უნდა მოთავსდეს ზემოდან (საპრიალებელი ფირფიტის 8 წებოვანი ზედაპირი უნდა იყოს დამაგრებული გასაპრიალებელი აქსესუარის წებოვან ზედაპირზე);
 - გასაპრიალებელი აქსესუარისა და სახები ფირფიტის 8 კიდეები უნდა ემთხვეოდეს ერთმანეთს.
- მყარად დააწყეთ ასაპრიალებელ აქსესუარს სახები ფირფიტის ზედაპირზე 8.



ყურადღება: ფურცელზე დაწოლისას, დარწმუნდით, რომ გასაპრიალებელი აქსესუარი სათანადოდაა დამაგრებული სახებ ფირფიტაზე 8.

მტვრის შემგროვებელი კონტეინერის მონტაჟი / დემონტაჟი (იხ. ნახ. 5)

[EXP04-150 DV]

- აწყობის დროს მტვრის შემგროვებელი კონტეინერი 15 მოათავსეთ მტვრის მოსაშორებელ პორტზე 7 (იხ. ნახ. 5.1).
- დემონტაჟის დროს, მოხსენით მტვრის შემგროვებელი კონტეინერი 15 მტვრის მოსაშორებელი პორტიდან 7 (იხ. ნახ. 5.2).

ელექტროხელსაწყოს ექსპლუატაციამო გამკვება

დარწმუნდით იმაში, რომ ქსელში არსებული ძაბვა შეესაბამება მონაცემებს, რაც მითითებულია ელექტროხელსაწყოს სახელსაწყო ფარზე.

ელექტროხელსაწყოს ჩართვა / გამორთვა

[EXP04-150 DV]

ჩართვა / გამორთვა

ჩასართავად დააჭირეთ ჩამრთველს / გამომრთველს 5, გამოსართავად - ხელი გაუშვით.

მტვრის გაწოვა ელექტროიარაღით მუშაობისას



მტვრის გაწოვა ამცირებს ჰაერში მტვრის კონცენტრაციას და ხელს უშლის მის დაგროვებას სამუშაო ადგილზე.

მტვერსასრუტის გამოყენება

ხის ხანგრძლივი დამუშავებისას ან მასალების გადამუშავებისას, რომლებიც წარმოქმნიან უკანმრთელობისთვის სამში მტვერს, ელექტრო ხელსაწყო უნდა იყოს დაკავშირებული სათანადო მტვერსასრუტთან. მოცემული ელექტრო ხელსაწყოები შეიძლება ურთიერთქმედებდნენ მტვერსასრუტთან მხოლოდ შესაბამისი მანერებლის გამოყენებისას. თქვენ უნდა აკონტროლოთ მტვრის დონე ტომარაში და დაცვალოთ ტომარა შესაბამის დროს, ზემოაღნიშნული სიფრთხილის ზომების გათვალისწინებით.

ელექტროხელსაწყოს კონსტრუქციული თვისებები

ოსცილაციის სიჩქარის რეგულატორი

[EXP04-150 DV]

ოსცილაციის სიჩქარის რეგულატორი 4 განკუთვნილია სახები ფირფიტის 8 ოსცილაციის სიჩქარის დაყენებისთვის.

რეკომენდაციები ელექტროხელსაწყოების მუშაობაზე

სახები ფურცლის არჩევა

სამუშაოების დაწყებამდე შეარჩიეთ სახები ფურცელი 9, რომელიც ყველაზე მეტად შეეფერება დასამუშავებელ მასალას ან ზედაპირს. შეფუთვაზე მითითებულია სახები ფურცლის ტიპი 9. დამატებითი ინფორმაციისთვის შესაძლებელია ასევე გამოიძვლოთან დაკავშირება. სხვადასხვა სამუშაოები მოითხოვს სხვადასხვა სახები ფურცლის 9 გამოყენებას, რაც შესაბამისი სივსაღის ზედაპირის მიღების საშუალებას იძლევა. სახები ფურცლის შესარჩევად საუკეთესო მეთოდია საუკეთესო შედეგებისთვის პრაქტიკულად გამოცდა.

გახეხვა



სამუშაოს დაწყებამდე უნდა ჩატარდეს სატესტო გახეხვა არასაპრო ელემენტზე (დამზადებული იმავე მასალისგან ან იმავე საფარით, როგორც დასამუშავებელი კომპონენტი), რათა დარწმუნდეთ, რომ სილხეზე და სახები ფურცლის 9 ტიპი, ისევე, როგორც სახები ფირფიტის 8 ოსცილაციის სიხშირე სწორად არის შერჩეული.

- დარწმუნდით, რომ სახეხო ელემენტი მყარად არის დამაგრებული.
- ჩართეთ ელექტრო ხელსაწყო მანამდე, სანამ სახები ფირფიტა 8 შეეხება სახეხო ელემენტს და მიეცით საშუალება ელექტრო ხელსაწყოს ძრავს მიადლოის ოსცილაციის მაქსიმალურ სიჩქარეს.
- დასამუშავებელი ელემენტის ზედაპირზე დაიტანეთ სახები ფირფიტა 8 და ამომრავეთ ელექტრული ხელსაწყო წრიული ან უკუქცევით-წინსვლითი მოძრაობით.
- განახორციელეთ ხეხვა სასახსრე ფირფიტის 8 მთლიანი ზედაპირით.
- არ დააწვეთ ელექტრო ხელსაწყოს ზედმეტად, რადგან ეს არ მოგვცემთ უკეთეს შედეგს, არამედ, მხოლოდ გადატვირთავს ელექტრო ხელსაწყოს ძრავს და გამოიწვევს სახები ფურცლის 9 ცვეთის გაზრდას.
- არ გააჩეროთ ელექტრო ხელსაწყო ერთ ადგილზე, ეს გამოიწვევს გაჩერების ადგილზე გაუხშობებას.
- შესაბამის დროს შეცვალეთ გამოყენებული ან მტვრით გაჭედილი სახები ფურცლები 9.
- გამოიყენეთ ცვალებადი გაუხეშების სახები ფურცლები 9, დაიწყეთ მუშაობა უხეში ფურცლით და თანდათან გადადით უფრო თხელ ფურცლებზე. ეს აჩქარებს სამუშაოს და გამოიწვევს უფრო გლუვ ზედაპირს.
- არ გამოიყენოთ ხელახლა სახები ფურცლები 9 ნებისმიერი სხვა მასალისთვის, რომლებიც ადრე გამოიყენებოდა ლითონის გასახეხად.

გაპრიალება
[EXP04-150 DV]



გაპრიალების დროს რეკომენდებულია სახები ფირფიტაზე 8 ოსცილაციის უფრო დაბალი სიხშირის დაყენება - ეს ხელს შეუშლის დასამუშავებელი ზედაპირის

გადახურებას. სამუშაოების დაწყებამდე შეასრულეთ სატესტო გაპრიალება, რათა დარწმუნდეთ, სწორად არის თუ არა შერჩეული საპრიალებელი საშუალება და სახები ფირფიტის 8 ოსცილაციის სიხშირე.

- დამუშავებულ ზედაპირზე წაუსვით გასაპრიალებელი საშუალება.
- მიამაგრეთ გასაპრიალებელი ღრუბელი 11 სახები ფირფიტაზე 8 როგორც ეს აღწერილია ზემოთ.
- ჩართეთ ელექტრო ხელსაწყო და გაანაწილეთ გასაპრიალებელი საშუალება დამუშავებულ ზედაპირზე, შემდეგ შეასრულეთ პოლირება მცირე წნევით, წრიული ან ჯვარედინი მოძრაობებით.
- გამორთეთ ელექტრული ხელსაწყო, მოხსენით გასაპრიალებელი ღრუბელი 11 და დაამაგრეთ გასაპრიალებელი ხუფი 12 სახები ფირფიტაზე 8.
- რბილი ქსოვილის გამოყენებით, დამუშავებულ ზედაპირს მოაცილეთ ზედმეტი გასაპრიალებელი საშუალება და შეასრულეთ საბოლოო გაპრიალება გასაპრიალებელი ხუფით 12, მცირე წნევით, წრიული ან ჯვარედინი მოძრაობებით.
- სამუშაოს დასრულების შემდეგ საპრიალებელი ღრუბელი 11 და გასაპრიალებელი ხუფი 12 გაავლეთ თბელ წყალში საწმენდი საშუალებით. **არ გამოიყენოთ გამხსნელი ნივთიერებები.**
- ხელი მოუჭირეთ (არ გაწუროთ) გასაპრიალებელ ღრუბელს 11 და გასაპრიალებელ ხუფს 12 დააცდეთ გამოსვ, გადაჭიმეთ ბრტყელ ზედაპირზე, წებოვანი ზედაპირით ქვემოთ. **ყურადღება: არ შეინახოთ გასაპრიალებელი აქსესუარი სანამ ზოლომდე არ გაშრება.**

ელექტროხელსაწყოების მომსახურება / პროფილაქტიკა

ყველა პროცედურის ჩატარების წინ ელექტროხელსაწყო აუცილებლად უნდა გამოირთოს კსელიდან.

ელექტროხელსაწყოების გაწმენდა

ელექტროხელსაწყო ხანგრძლივი და უსაფრთხო ექსპლუატაციის აუცილებელ პირობას წარმოადგენს მისი სუფთა სახით შენახვა. რეგულარულად გაწმინდეთ ელექტროხელსაწყო მკვეთრი ჰაერით სავსე ტილაციო ღრიჭოებიდან 3.

გაყიდვის შემდგომი მომსახურება

თქვენი პროდუქტის რემონტსა და მომსახურებასთან წარმოქმნილ შეკითხვებზე პასუხები შეგიძლიათ მიიღოთ სერვის-ცენტრებში. ინფორმაცია სერვის-ცენტრებზე, სათადარიგო ნაწილების სქემები და ინფორმაცია სათადარიგო ნაწილებზე შეგიძლიათ იპოვოთ მისამართზე: www.merit-link.com

ელექტროხელსაწყოების ტრანსპორტირება

- არ დაუშვათ შეფუთვის ადგილიდან, აგრეთვე ნებისმიერი მექანიკური ზემოქმედება მასზე ტრანსპორტირებისას.
- დატვირთვისას / ჩამოტვირთვისას გამოიყენეთ სატვირთო ტექნიკა, რომელიც მუშაობს შეფუთვის მოჭერის პრინციპით.

გარემოს დაცვა



ნედლეულის მეორადი დამუშავება ნაგვის განადგურების ნაცვლად.

ელექტროხელსაწყო, დამატებითი სამარჯვები და შეფუთვა უტილიზირდეს ეკოლოგიურად სუფთად.

სუფთად დახარისხების რეცირკულაციის ინტერესებიდან გამომდინარე, სინთეტიკური მასალების დეტალები შესაბამისადაა აღნიშნული. წინამდებარე სახელმძღვანელო დაბეჭდილია ქალაქდზე, რომელიც დამზადებულია მეორადი ნედლეულისგან ქლორის გამოყენების გარეშე.



Merit Link International AG
P.O. Box 641, CH-6855 Stabio
Switzerland
www.merit-link.com

